

04.12.2012

İNEGÖL

İlçe Raporu | Nalan Tepe Şençayır

İçindekiler

1. GENEL GÖRÜNÜM	2
1.1. Coğrafya ve İklim	2
1.2. İdari Yapı	2
1.3. Tarih	3
1.4. Nüfus	3
1.5. Sosyal Yapı	4
1.5.1. Eğitim	4
1.5.2. Sağlık	5
2. EKONOMİK GÖRÜNÜM	6
2.1. Genel	6
2.2. Tarım	6
2.3. Sanayi	8
2.4. Çevre	10
2.5. Turizm	12
3. İLÇE GÖRÜŞLERİ	12
3.1. İlçedeki Potansiyellerle İlgili İlçenin Görüşleri	12
3.2. İlçeye Özgü İhtiyaçlar ve Sorunlar	12
3.3. İlçede Yürütülmekte Olan ya da Yapılması Hedeflenen ve/veya Düşünülen Projeler ...	12
<i>Yürütülen</i>	12
<i>Düşünülen</i>	13
3.4. İlçenin Hedefleri	13
3.5. Bölge ve Ülke Kalkınması için Gelişme Alanları Hakkında İlçe Görüşleri	13
<i>İlçe</i>	13
<i>Türkiye</i>	13
4. BEBKA PROJE ÇALIŞMALARI	13
5. KAYNAKLAR	14

1. GENEL GÖRÜNÜM



1.1. Coğrafya ve İklim

Yüzölçümü (km²)

	Bursa km ²	Mustafakemalpaşa km ²	İlçenin İl Yüzölçümü İçindeki Oranı (%)
Alan (göl dahil)	10886	1031,26	9,5%
Alan (göl hariç)	10422	1031,26	9,9%

Kaynak : Türkiye İstatistik Kurumu

İnegöl'ün iklimi Karadeniz ile Akdeniz iklimi arasında geçiş karakteri göstermektedir. Yaz ayları daha çok Akdeniz iklimine benzer. Sıcak ve az yağışlıdır. Kış ayları ise soğuk ve bol yağışlıdır. Kar yağışları normal, don olayları fazladır.

1.2. İdari Yapı

2. Belediye Sayısı (2011) : 5
3. Belde Sayısı (2011) : 4
4. Köy Sayısı (2011) : 91



4.1. Tarih

İnegöl'de sırasıyla Hititler (M. Ö. 2. 000) , Bitinyalılar (M. Ö. 7. yy.) , Lidyalılar (M. Ö. 6. yy.) , Persler (M. Ö. 5. yy.) , Makedonyalılar (M. Ö. 5. yy.) hüküm sürmüşlerdir. M. Ö. 2. yüzyılın sonlarında Bergama Krallığı ile beraber Roma İmparatorluğu hâkimiyeti altına giren İnegöl, M. S. 395 yılında Roma İmparatorluğu'nun bölünmesinden sonra, önce Doğu Roma İmparatorluğu, daha sonra da Bizans İmparatorluğu egemenliğine geçmiştir.

İnegöl, 1078 yılında Selçuklu egemenliğine girdi, 1097'de Haçlı Savaşları sonunda tekrar Bizans yönetimine bırakıldı, Osmanlı Beyliği'nin kuruluşuna kadar birkaç kez Bizans ve Türkler arasında el değiştirdi, Osmanlı Beyliği'nin kuruluşu sırasında (1299-1300) Turgut Alp tarafından fethedildi. Mondros Mütarekesi'nden sonra Yunan işgaline uğrayan İnegöl, 6 Eylül 1922'de Yunan işgalinden kurtulmuştur.

4.2. Nüfus ve Demografik Yapı

İnegöl'de 2011 yılı sonu itibariyle 225.472 kişi yaşamaktadır. Nüfusun %49,8'ini kadın nüfus oluşturmaktadır. Yıllar itibariyle incelendiğinde, ilçe merkezlerinde nüfus artarken, belde ve köylerdeki nüfusta ciddi bir değişiklik olmamıştır. 2007 yılında bazı beldelerin mahalle statüsüne geçirilmesinden dolayı ilçe merkez nüfusu artmıştır.

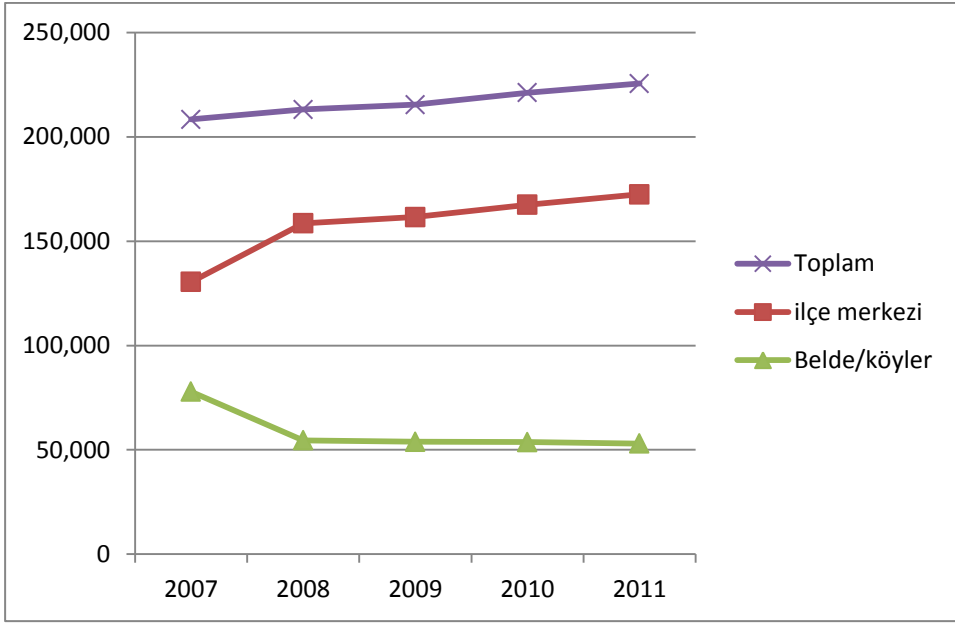
Tablo 1- İnegöl Nüfusu 2007-2011

	Toplam nüfus	İl/ilçe merkezleri nüfusu	Belde/köyler nüfusu
2007	208.314	130.448	77.866
2008	213.100	158.575	54.525
2009	215.375	161.541	53.834
2010	221.116	167.419	53.697
2011	225.472	172.406	53.066

Kaynak : Türkiye İstatistik Kurumu- ADNKS (Adrese Dayalı Nüfus Kayıt Sistemi)

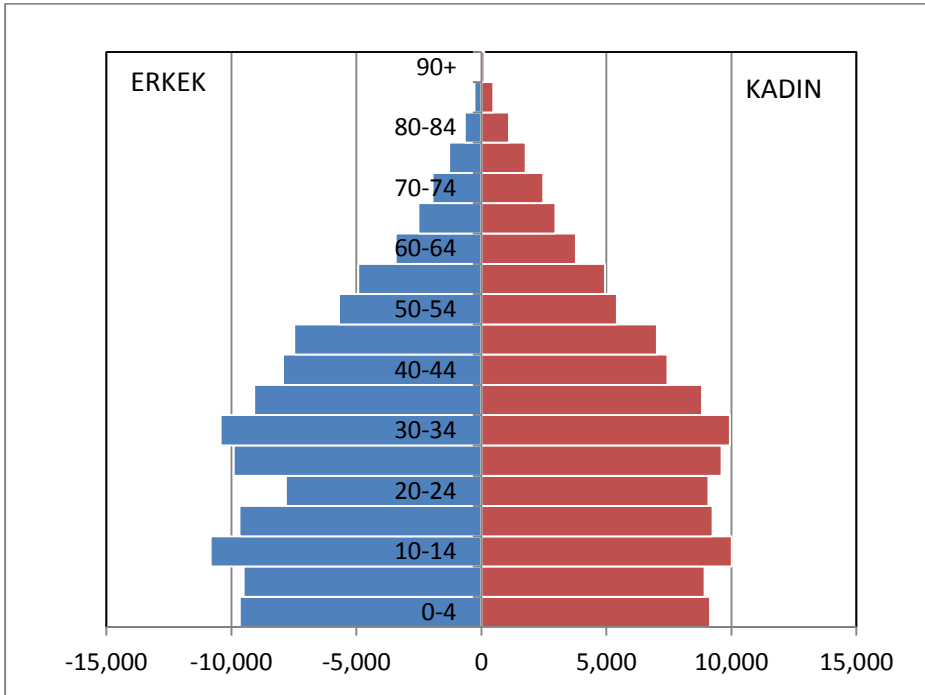
2008 yılında İnegöl İlçesine bağlı Alanyurt Belediyesi tüzel İnegöl Belediyesi sınırları içine katılmıştır.

Grafik 1- İnegöl Nüfus (2007-2011)



İlçe nüfusunun ortalanca yaşı 29,8'dir ve ilçe için Nüfus Piramidi aşağıda verilmiştir.

Grafik 2- İnegöl Nüfus Piramidi 2011



2011 yılı ikamet edilen ilçeye göre nüfusa kayıtlı olunan illere bakıldığında halkın %59,53'ye yakını Bursa iline kayıtlıyken, %4,22'si Ardahan, %3,55'i Erzurum, %3,25'i Muş ve 2,87 Kütahya kayıtlıdır.

4.3. Sosyal Yapı

4.3.1. Eğitim

İlçede okuryazarlık oranları oldukça yüksektir.

Okuryazarlık Oranları 2011

	Oran
Okuryazarlık Oranı	96%
Kadın Okuryazarlık Oranı	99%
Erkek Okuryazarlık Oranı	93%

Kaynak : Türkiye İstatistik Kurumu- ADNKS

İlçede derslik başına düşen öğrenci sayısına bakıldığında ilköğretimde il ortalamasının altında olmasına rağmen, ortaöğretim ile mesleki ve teknik eğitimde il ortalamasının üstündedir.

	2012
Okul/Kurum Sayısı	89
Derslik Sayısı	1.769
Öğrenci Sayısı	47.783
Öğretmen Sayısı	2.379
İlköğretimde derslik başına düşen öğrenci sayısı	24
Ortaöğretimde derslik başına düşen öğrenci sayısı	38
Mesleki ve Teknik Eğitimde derslik başına düşen öğrenci sayısı	48

Kaynak : İnegöl Milli Eğitim Müdürlüğü. Erişim tarihi 21.12.2012

İlçede Uludağ Üniversitesi'ne bağlı bir meslek yüksekokulu bulunmaktadır. Mevcut programlar aşağıda sıralanmıştır.

- Çocuk gelişimi
- Dış Ticare
- Mobilya
- Elektrik
- İnşaat
- Makine
- İşletme
- Muhasebe
- Pazarlama
- Tekstil

İlçede işletme fakültesi açılmış ve 2012'de 47 öğrenci almıştır.

4.3.2. Sağlık

İlçede bir devlet hastanesi, bir dış hastanesi ve iki özel hastane bulunmaktadır. Mevcut 356 yataklı hastane teknolojik altyapı bakımından yetersiz kalmaktadır. Dış hastanesi de 1 sene içinde Alanyurt'taki yeni binasına geçecektir.

2010 yılına ait sağlık alanında TÜİK verileri aşağıda sıralanmıştır.

- Doğurganlık hızı (15-49 yaş her bin kadında) : 66
- Ölüm hızı(Binde) : 3,50
- Toplam hekim sayısı : 176
- Toplam ölüm sayısı : 775
- Hastane yatak sayısı : 356
- Bin kişiye düşen yatak sayısı : 1,4

- Yoğun bakım yatak sayısı: 5
- Bin kişiye düşen yoğun bakım yatak sayısı: 0,02

5. EKONOMİK GÖRÜNÜM

5.1. Genel

İlçede birçok sektör de sanayi faaliyetleri yürütülse de isim yapmış mobilyası ile öne çıkmaktadır. İnegöl ve çevresi orman bakımından zengin olduğundan eskiden beri ağaç ve kereste işletmeciliği yaygın olarak yapılmıştır. 1940'lara gelindiğinde mobilya üretimine başlanmış, 2000 yılından sonra ise sektör ihracat faaliyetlerini arttırmıştır.

İnegöl Ticaret ve Sanayi Odası verilerine göre 2011 yılında 443 firma 676 milyon dolarlık ihracat, 72 firma da 347 milyon TL'lik ithalat yapmıştır. İthalat rakamlarında %50,5 oranıyla en yüksek tekstil sektörü öne çıkmaktadır.

Motorlu Kara Taşıtları 2010

	Bursa Toplam Sayı	Orhangazi Toplam Sayı	İlçenin İl İçindeki Payı (%)
Toplam	538 598	40 950	7,6%
Otomobil	271 160	16 140	6,0%
Minibüs	8 314	724	8,7%
Otobüs	10 528	1 078	10,2%
Kamyonet	110 284	6 743	6,1%
Kamyon	22 342	1 901	8,5%
Motosiklet	63 979	8 497	13,3%
Özel Amaçlı	972	50	5,1%
Traktör	51 019	5 817	11,4%

Kaynak : Türkiye İstatistik Kurumu

Not : 2010 yılı sonu itibariyle söz konusu ilçe trafik tescil bürosuna kayıtlı taşıtlara göre verilmiştir.

5.2. Tarım ve Hayvancılık

2010 verileri göz önünde bulundurulduğunda toplam arazi 775.743 dekar olup, bunun 292.177dekarı tarım arazisi (Ekilebilir Uzun ömürlü Çayır ve Mera) ve 483.566dekarı orman arazi'dir.

Seçilmiş Tarım Ürünlerinin Üretimi

Sebzeler 2011

Ürün adı	Üretim (ton)
Domates (Salçalık)	7.800
Fasulye (Taze)	6.630
Lahana (Beyaz)	4.725

Domates (Sofralık)	4.050
Karpuz	1.800

Kaynak : Türkiye İstatistik Kurumu

Sebze üretimine, örtüaltı üretimi de dahildir (açıkta sebze+örtüaltı)

Meyveler 2011

Ürün adı	Üretim(ton)
Şeftali (Diğer)	18.400
Armut	15.921
Kiraz	10.596
Elma (Diğer)	5.125
Erik	3.543

Kaynak : Türkiye İstatistik Kurumu

Tahıl ve Ot

Tahıl ve Ot	Üretim (ton)
Mısır (Silajlık)	59.000
Buğday (Diğer)	23.539
Patates (Diğer)	17.500
Şekerpancarı	13.309
Fig (Yesil Ot)	4.500

Kaynak : Türkiye İstatistik Kurumu

Büyükbaş Hayvancılık 2011

Hayvan Adı	Toplam (baş)	Yetişkin (baş)	Genç-Yavru (baş)	Sağılan hayvan sayısı (baş)	Süt (Ton)
Sığır (Kültür)	6 000	3 000	9 000	2 730	10581,48
Sığır(Melez)	5 600	2 500	8 100	2 352	6413,90
Sığır(Yerli)	1 130	620	1 750	504	608,33

Kaynak : Türkiye İstatistik Kurumu

Küçükbaş Hayvancılık 2011

Hayvan Adı	Toplam (baş)	Yetişkin (baş)	Genç-Yavru (baş)	Sağılan hayvan sayısı (baş)	Süt (Ton)
Koyun (Yerli)	24 150	8 800	32 950	13 440	1048,32
Keçi(Kıl)	1 900	585	2 485	1 202	133,37
Koyun(Merinos)	475	200	675	273	13,10

Kaynak : Türkiye İstatistik Kurumu

Kümes Hayvancılığı

Hayvan Adı	Mevcut sayı
Et Tavuğu	160 000
Yumurta Tavuğu	270 000
Hindi	370
Kaz	250

Arıcılık 2011

Arıcılık köy sayısı	Yeni kovan sayısı	Eski kovan sayısı	Toplam kovan	Bal üretimi (ton)	Balmumu üretimi (ton)
66	5 700	320	6 020	15,5	2,3

Kaynak : Türkiye İstatistik Kurumu

2011 verilerine bakıldığında ilçede az da olsa halen ipekböcekçiliği yapılmaktadır.

Köy sayısı	Hane sayısı	Açılan kutu sayısı	Yaş koza
3	10	8	0,731

5.3. Sanayi

Bölge Mudanya Limanına 76 km, Gemlik Limanına da 75 km mesafede olduğundan deniz ulaşımı yapılabilirdiği gibi, Bursa ve Yenişehir Hava Limanı ile hava ulaşımı da yapılabilmektedir.

İnegöl Organize Sanayi Bölgesi, 1977 yılında, İnegöl Belediyesi ve İnegöl Ticaret ve Sanayi Odasının teşebbüsü ile kurulmuş olup, Sanayi ve Ticaret Bakanlığının kredi desteği ve kontrolü ile altyapısı tamamlanmıştır.

Organize Sanayi Bölgesi, 3.000.000 m² lik bir alan üzerine kurulmuştur. Her türlü altyapı çalışmaları (Yol, Su, Elektrik, Kanalizasyon, Doğalgaz, İçme ve Kullanma Suyu Tesisleri, PTT, Sosyal Tesisler, Atıksu Arıtma Tesisi) tamamlanmış olup, sanayicilerin tüm ihtiyaçlarına cevap verilebilmektedir.

Bölge parselasyon planı, yerleşim açısından 10.000 m² ile 200.000 m² arasında değişen 90 sanayi parselinden oluşmaktadır.

İnegöl Mobilya Ağaç İşleri OSB'nin 2500 dekarlık kamulaştırma yapılmış, parseller tahsise hazırdır. Altyapı çalışmaları devam etmekte olup 80 üzerinde tahsis yapılmıştır, bunlar daha çok 1. OSB'de bulunan mobilyacılar. 8 Firma üretime başlamıştır. İnşaatları TOKİ yapacaktır ve 7 yılda ödenecek. 2013 yılında inşaatların bitmesi bekleniyor. 2. kısım 2000 dekarlık alanın kamulaştırılması 2013 yılında yapılması bekleniyor.

2011 yılında TÜV Rheinland tarafından bir mobilya test laboratuvarı kurulmuştur.

Organize Sanayi Bölgeleri (OSB)

- **OSB Adı** : İnegöl OSB
- **OSB Alan Büyüklüğü (ha)** : 300 ha
- **OSB Öne Çıkan Sektörler** : Tekstil ürünleri imalatı, mobilya imalatı, ağaç ve mantar ürünleri imalatı, giyim eşyası imalatı, gıda ürünleri ve içecek imalatı
- **OSB Üretimdeki Firma sayısı** : 79
- **OSB Çalışan Sayısı** : 12.600
- **OSB Doluluk Oranı** : % 94

- **OSB Adı** : İnegöl Mobilya Ağaç İşleri OSB
- **OSB Alan Büyüklüğü (ha)** : 410 ha
- **OSB Öne Çıkan Sektörler** : Mobilya İmalatı
- **OSB Üretimdeki Firma sayısı** : 2
- **OSB Çalışan Sayısı** :
- **OSB Doluluk Oranı** : % 2

Küçük Sanayi Siteleri (KSS)

KSS ADI	İŞYERİ SAYISI	ÇALIŞAN SAYISI	DOLULUK ORANI (%)
İNEGÖL KSS	643	3400	100

Sanayi Bölgeleri

SANAYİ BÖLGESİ ADI	SANAYİ PARSEL ALANI(HA)	ÇALIŞAN SAYISI	DOLULUK ORANI (%)
CERRAH SANAYİ BÖLGESİ	19	450	26
YENİCE SANAYİ BÖLGESİ	28	630	36
KURŞUNLU SANAYİ BÖLGESİ	24	570	25

5.4. Çevre

İnegöl ilçesindeki öncelikli problemler sırasıyla hava kirliliği, su kirliliği, atıklar, koku problemi ve gürültü kirliliği problemleridir.

Hava Kirliliği

İlçede birinci öncelikli problem hava kirliliği problemidir. Özellikle yoğunluklu kömür, sunta atıkları ve yağ yakılmasına bağlı olarak ısınmadan ve sanayiden kaynaklı hava kirliliği problemi bulunmaktadır. Sunta, mobilya ve orman ürünleri fabrikaları sanayiye dayalı kirliliğin ortaya çıkmasında temel etkenlerdir. Hava kirliliğini aza indirmek amacıyla kazanlarda ve fabrika bacalarında filtre sistemi kullanılmakta olup ısınmadan kaynaklı hava kirliliğini ölçmek için OSB'ye kurulmuştur.

Su ve Atıksu Kirliliği

İnegöl ilçesinin tamamı kanalizasyon şebekesine bağlı olup, bu kanalizasyon şebekesi İnegöl OSB Atıksu Arıtma Tesisine bağlıdır. Tesiste, İnegöl İlçesi ile Alanyurt beldesinin yerleşim birimlerinden kaynaklanan evsel atıksular ile İnegöl OSB'de bulunan işletmelerden kaynaklanan evsel ve endüstriyel nitelikli atıksular arıtılmakta ve Kalburt Çayı'na deşarj edilmektedir. Kalburt Çayı ise sulama amaçlı kullanılacak olan Boğazköy Barajını besleyen önemli bir çaydır. Atıksularda tuzluluk ve renk problemi yaşanmaktadır.

İlçede önemli problemlerden birisi de mevcut altyapı sistemlerinin çok eski ve yıpranmış olması ve bu sebepten ötürü fiziki kaçakların fazla olmasıdır. Hâlihazırda çok eski ve Asbestli Çimento Boru (AÇB) kullanılan içme suyu şebekesinin yenilenmesi gerekmekte olup, su kayıpları % 50 oranlarına yaklaşmaktadır. (BEBKA, 2011).



Fotoğraf 1 İnegöl OSB AAT

İnegöl ilçesinin bağlı bulunduğu veya ilçede kurulmuş olan evsel ve endüstriyel atıksu arıtma tesislerinin durumu aşağıdaki tabloda verilmiştir.

İnegöl Atıksu Arıtma Tesisi (AAT) Durumları

Tesisin Adı	Arıtma Türü	Kapasite si (m ³ /gün)	Deşarj İzin Belgesi	Deşarj Ortamı	Durumu
İnegöl OSB AAT	Fiziksel, Biyolojik	130.000	Yok	Kalburt Çayı	Karşılıyor. Kapasite artırımı yapıldı.
C.P. Standart Gıda San. Tic. A.Ş.	Fiziksel, kimyasal	1.700	Yok	Hasanpaşa	

Kaynak: BEBKA, 2011

Katı ve Tehlikeli Atıklar

İnegöl'de bugüne kadar atıklarla ilgili en önemli problem düzenli depolama tesisinin bulunmaması ve çöplerin vahşi olarak depolanmasıdır. Diğer taraftan, İnegöl Belediyesi koordinasyonunda İnegöl İlçe Belediyesi ile Yenice, Alanyurt, Cerrah Belde Belediyelerine 25 yıl süreyle hizmet vermek üzere planlanan Katı Atık Düzenli Depolama Tesisi projesi ile tesisin bölgede yapılan vahşi depolama problemine çözüm getirilmiştir. Tesisin toplam 200.000 kişiye hizmet vermesi öngörülmüş ve hâlihazırda yaklaşık maliyeti 4.000.000 TL olan 1. Aşama yapımı tamamlanmıştır. Tesis 28 Mayıs 2011 tarihinde işletmeye alınmış ve işletmeye alınmasının ardından Alanyurt bölgesindeki eski vahşi çöp depolama sahasının rehabilite edilmesi planlanmaktadır. Vahşi depolama sahasından kaynaklanan sızıntı suları çok yakınında bulunan Boğazköy Barajı'nı tehdit etmektedir. (BEBKA, 2011).

Ayrıca, verimli tarım arazilerinde kurulan tarım ve hayvancılık tesislerinden kaynaklanan atıkların bertarafına ya da geri dönüşümüne yönelik planlama eksikliğine bağlı olarak mezbaha atıkları ve depolanması konusunda sorunlar yaşanmaktadır. İlçede bahsedilen problemlere bağlı olarak mezbaha atıklarından elektrik enerjisi üretme, organik atıkların kompostlaştırılması için tesis kurulması da planlanan projeler arasındadır.

İnegöl Belediyesinin ambalaj atığı yönetim planı mevcut olup, kaynağında ayrı toplama işlemi yapılmakta ve ilçe sınırları içerisinde ambalaj atıklarını işlemek üzere bir adet geri kazanım ve dönüşüm tesisi bulunmaktadır. Diğer taraftan, tıbbi atıklar konusunda il genelinde uygulanan yöntem uygulanmakta ve tıbbi atıklar Bursa Tıbbi Atık Sterilizasyon Tesisine gönderilmektedir. Tehlikeli ve özel atıklar ile ilgili olarak ilçede geri kazanım ve bertaraf tesisi bulunmamaktadır.

Koku problemi

İlçede Alanyurt bölgesinde ömrünü tamamlamış düzensiz ve vahşi çöp depolama sahasından kaynaklanan koku problemi rüzgârın da etkisiyle yerleşim alanlarını ciddi bir biçimde rahatsız etmektedir. Ayrıca ilçede sanayi ve ısınmadan kaynaklı hava kirliliğine bağlı koku problemi de mevcuttur.

5.5. Turizm

Oylat Kaplıcaları

İnegöl'ün 27 kilometre güneyinde Uludağ eteklerinde 840 m. yükseklikte yer almaktadır. Oylat suyunun en büyük özelliklerinden birisi içilebilmesidir. Suyunun 40 derece sıcaklıkta olması nedeniyle, soğutulmadan banyo yapma imkânı vardır. Su verimi dakikada 3000 litre olduğundan, radon gazının fazlalığı bir avantajdır. Bu gazlar etrafa yayılarak, solunum yolu ile vücuda geçer. Romatizma, nevroz ve kadın hastalıkları, idrar yolları rahatsızlıklarında büyük yarar sağlar. Özellikle ağırlı sinir hastalıkları için bir şifa kaynağıdır.

Oylat Kaplıcası İnegöl Belediyesi'nin de ortak olduğu (%18) Oylat AŞ tarafından işletilmektedir. Kaplıcalarda tesislerin yetersiz olduğu, bazen tesislerde suyun yetersiz

Kent Müzesi

Tarihi belediye binası orijinal restorasyonu yapılarak müzeye tahsis edilmiştir.

6. İLÇE GÖRÜŞLERİ

6.1. İlçedeki Potansiyellerle İlgili İlçenin Görüşleri

İlçe ticari açıdan potansiyele sahiptir. Rakamlara bakıldığında tekstil sektörü öne çıkmasına rağmen ve ilçe marka değeri taşıyan mobilya sektörü ile anılmaktadır. Tarımsal alanlar ve ürünler olmasına rağmen, tarım arka planda kalmaktadır.

Yenişehir hava alanına, Gemlik limanına ve tren yollarına yakın olması nedeniyle lojistik yönü kuvvetli bir ilçedir.

6.2. İlçeye Özgü İhtiyaçlar ve Sorunlar

- İşsizlik oranları düşük olmasına rağmen, kalifiye eleman sıkıntısı. 4+4+4 sistemine geçiş ile birlikte ortaokul sonrası eleman da gelmeyeceğinden birkaç sene sıkıntı yaşanması beklenmektedir.
- İlçede 3 tane teknik ve endüstri meslek lisesi var ancak ihtiyacı karşılamıyor.
- Mevcut hastane teknolojik altyapı olarak yetersiz. Yeni bina yapılıyor.
- Hava kirliliği problemi yaşanmaktadır.
- Bazen mobilya sektörü hammadde sıkıntısı yaşamaktadır. Hammadde için kalite standardı olmaması da sorun yaratmaktadır.
- Lojistik sorunu genel anlamda olmamasına rağmen mobilya taşınmasında ki hassasiyet nedeniyle sorunlar yaşanabilmektedir. Taşıma ücretlerinin yüksek olması da sorun yaratmaktadır.
- Mobilya sektörü özelinde haksız rekabet, kayıt dışılık ve fikri hakların korunmaması da sorun teşkil etmektedir.

6.3. İlçede Yürütülmekte Olan ya da Yapılması Hedeflenen ve/veya Düşünülen Projeler

Yürütülen

- Yenice/Akıncılar yol ayrımında Mobilya Kent adı altında sürekli açık olacak bir fuar alanı yada showroom yapılıyor.
- Karalar Köyünde 250 dönümlük arazi üzerine 20-25 binadan oluşan bir meslek yüksek okulu kampüsü inşa edilmiştir. 4000-4500 öğrenciye eğitim verebilecek bu eğitim kampüsünün inşaatı tamamlanmış ancak altyapı sorunun çözülmemesi nedeniyle eğitime başlanmamıştır. Milli Eğitim Bakanlığı altyapı maliyetini ödemeye karar vermiş, il özel idare de ihalesini yapmıştır. 2013'de tamamlanması beklenmektedir.
- 300 yataklı yeni devlet hastanesinin yapımı devam etmekte.

- İnegöl 2. OSB için 2500 dekarlık kamulaştırma yapılmış, parseller tahsise hazırdır. Altyapı çalışmaları devam ediyor. 80 üzerinde tahsis yapıldı, bunlar daha çok 1. OSB'de bulunan mobilyacılar. 8 Firma üretime başlamıştır. İnşaatları TOKİ yapacaktır ve 7 yılda ödenecek. 2013 yılında inşaatların bitmesi bekleniyor. 2. kısım 2000 dekarlık alanın kamulaştırılması 2013 yılında yapılması bekleniyor.
- İnegöl Mobilya Sanayicileri Derneği (IMOS) İnegöl mobilyasına patent alınması için çalışmalar yürütülmektedir. Bu amaçla TÜV Rheinland ile birlikte standartlar geliştirilmektedir.

Düşünülen

- Mobilya Müzesi açılması düşünülüyor.
- Cerrah ve Yenice'de ki mevcut sanayi kuruluşları için ıslah OSB olarak yapılanmak istemektedir.
- Belediye bir kompost tesisi kurmayı planlamaktadır.

6.4. İlçenin Hedefleri

- Mobilya üretimi ve kaliteyi arttırmak
- Katma değeri yüksek üretime geçmek
- Ar-Ge'ye önem verilmesi
- Fuarlara katılımın artması

6.5. Bölge ve Ülke Kalkınması için Gelişme Alanları Hakkında İlçe Görüşleri

İlçe

- Beşeri kaynaklar, üniversiteler, mesleki eğitim
- Tarım
- Kırsal kalkınma

Türkiye

- Beşeri kaynaklar, üniversiteler, mesleki eğitim
- Tarım
- Kırsal kalkınma

7. BEBKA PROJE ÇALIŞMALARI

Proje Adı	Başvuru Sahibi	Proje Tutarı (TL)	Destek Tutarı (TL)
Cam ve Ayna İşleme Sanayisinde Katma Değeri Artırma ve Yenilikçi Ürün Üretim Projesi	Beytaş İnş.Teks.Mak.San.Tic.A.Ş	564.280	282.140

Yenilikçi Yazılım Sistemi Kurulumu ve Makine Yatırımıyla Katma Değeri Yüksek Ürün Yaratma Projesi	Dilay Mobilya İnş. Gıda Teks.San.ve Tic.Ltd.Şti	352.525	176.263
İnegöl Kent Müzesinin Hizmet Standartlarının Yükseltilmesi Yoluyla Yöreye Özgü Tarihsel ve Kültürel Mirasın Ulusal ve Uluslararası Boyutta Tanıtılması	İnegöl Belediyesi	398.739	299.054
İş Güvenliği ve İşçi Sağlığı	İnegöl Mobilyacılar ve Marangozlar Odası	3.540	3.540
Aile Danışmanlığı Eğitimi	Hanife Selçuk Teşik Rehberlik Araştırma Merkezi	14.580	14.580
Okul Müdürleri için İnsan Kaynakları Yönetimi	İnegöl İlçe Milli Eğitim Müdürlüğü	12.390	12.390
Kurulacak Ar-Ge hattı ile Endüstriyel Tasarım Tesciline Sahip Ürünlerin Seri Üretimine Geçilmesi	Mutlu Mobilya İnş. Gıda San. Tic. Ltd. Şti	510.119	255.060
Eğitim Kurumlarındaki Elektrik Enerjisi Gereksiniminin Güneş Işınımından Elektrik Üreten Fotovoltaik Sistemlerle Desteklenmesi	Bursa İnegöl Mediha Hayri Çelik Fen Lisesi	115.062	86.297
Yaprak Orman Ürünleri Teknoloji Seviyesini Artırma ve Yeni Tasarımlar Geliştirme Projesi	Yaprak Orman Ürn.San.Tic.Ltd.şti	206.780	103.390

8. KAYNAKLAR

- İnegöl Belediyesi internet Sitesi, <http://www.inegöl.bel.tr>, Erişim tarihi 13.12.12
- bursacom.tr, erişim tarihi 13.12.12
- İnegöl İlçe Milli Eğitim Müdürlüğü, <http://inegöl.meb.gov.tr/>, Erişim tarihi 13.12.12
- TR41 Çevre Raporu, BEBKA, 2011
- İnegöl Ekonomi Raporu, İnegöl Ticaret ve Sanayi Odası, 2012
- İnegöl Kaymakamlığı, İnegöl Belediyesi, İnegöl Ticaret ve Sanayi Odası, • İnegöl Mobilya Sanayicileri Derneği (IMOS) ile 28.09.2012 tarihinde yapılan görüşmeler.