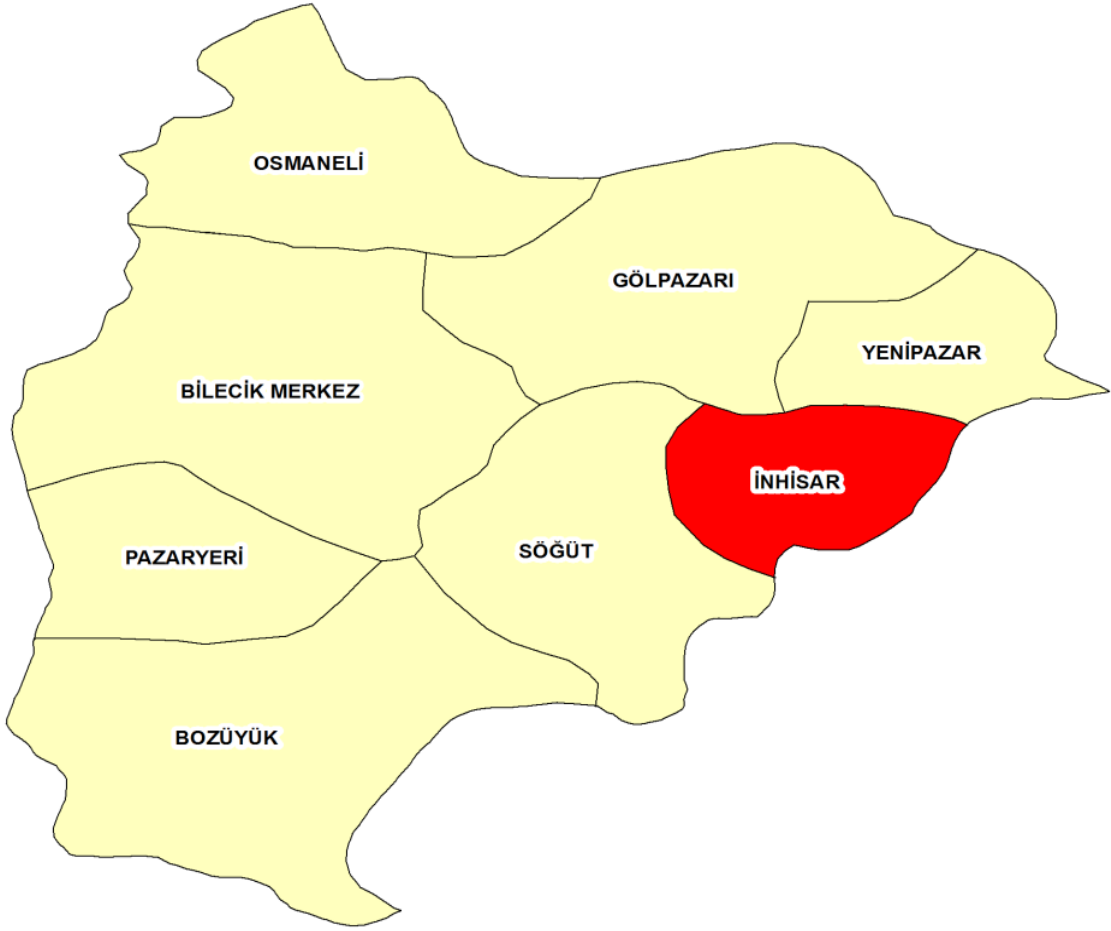


İNHİSAR



Kasım 2012

İçindekiler

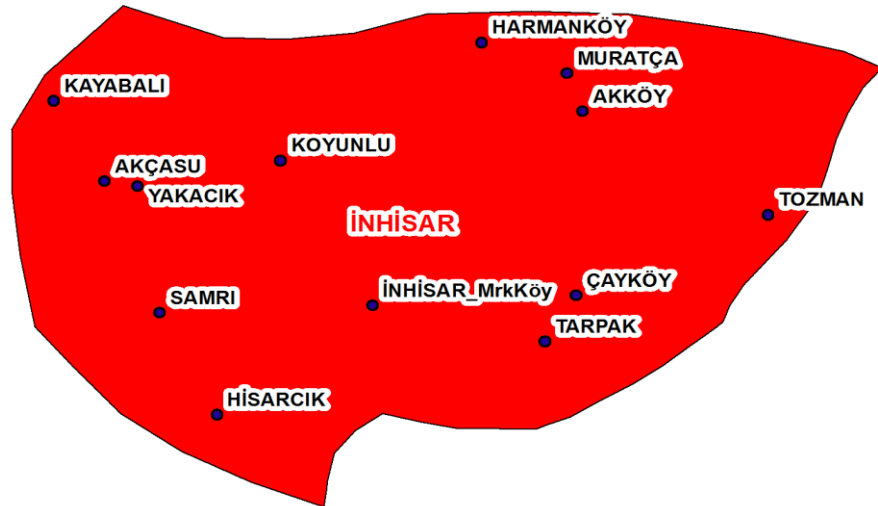
Genel Görünüm.....	3
İdari Yapı.....	3
Coğrafi Konum.....	3
Nüfus	4
Ekonomik Görünüm.....	5
Tarım ve Hayvancılık.....	5
Seracılık.....	6
Bahçecilik.....	6
Bağcılık ve Meyvecilik.....	7
Hayvancılık.....	7
İpek Böcekçiliği	9
Sanayi	9
Turizm.....	9
İlçeye Göre İhtiyaç, Sorunlar ve Çözüm Önerileri:	9
İlçede devam eden ve gerçekleştirilmesi düşünülen projeler.....	10
BEBKA'ya yapılan proje başvuruları	10

Genel Görünüm

Bilecik ilinin güneydoğusunda yer almaktadır ve nüfus olarak Bilecik'e bağlı en küçük ilçedir. İlçenin yüzölçümü 341 km² 'dir. İlçe halkının başlıca geçim kaynağı tarım ve hayvancılık olup az sayıda mermer işletmesi bulunmaktadır. Bu nedenle dışa dönük göç vardır. İlçe merkezinin nüfusu 988, toplam ilçe nüfusu 2946' dır.

İdari Yapı

İnhisar 1970 yılına kadar Söğüt ilçesine bağlı nahiye olarak idari görevini sürdürmüş, daha sonra köy statüsüne geçirilmiş ve 1990 yılında ilçe olmuştur. İlçenin Zafer Mahallesi, Güner Orbay Mahallesi, Akkum Mahallesi ve Karaağaç Mahallesi olmak üzere dört mahallesi vardır. İlçeye bağlı 1 belde (Tarpak Beldesi) ve 8 köy (Akköy, Çayköy, Harmanköy Hisarcık, Koyunlu, Muratça, Samrı, Tozman) bulunmaktadır.



Resim-1: İnhisar

Coğrafi Konum

Bilecik ilinin batısında yer alan ilçe; kuzeybatısında Gölpazarı, kuzeyinde Yenipazar, kuzeydoğusunda Sarıcakaya, doğusunda Mihalgazi, güneydoğuda Eskişehir il merkezi ve güneybatıda Söğüt ilçeleriyle komşudur. İlçenin Bilecik il merkezine uzaklığı 56 km., ekonomik açıdan ilişkileri olan Eskişehir il merkezine uzaklığı 45 km. dir.

İnhisar, Batı Karadeniz, İç Anadolu ve Marmara bölgelerinin kesiştiği noktada yer almaktadır. İklimi ağırlıklı olarak Batı Karadeniz iklimi özellikleri gösterir. Ancak Sakarya Vadisi'nde iklim ılıman özelliktedir. İlçe engebeli bir arazi yapısına sahiptir. İnhisar sınırları içinde doğu-batı yönünde akan Sakarya nehri, 3-4 km. genişliğinde, 14 km. uzunluğunda olmak üzere 50-55 km²'lik bir vadi oluşturmaktadır. İnhisar ilçe merkezinin Sakarya nehrine uzaklığı 1 km kadardır. Bitki örtüsü Sakarya vadisinde yeşil, çevresinde bozkır şeklindedir. Yükseltiyle birlikte Kızılcım, Karaçam ve bozuk baltalık ormanlar yer almaktadır. Sakarya Vadisinden kuzey ve güneye doğru uzaklaştıkça yükselti artmaktadır.

İlçe sınırları içerisinde bulunan en yüksek tepeler 950 m. ile Akköy ve 850 m. ile Harmanköy tepeleridir.

Nüfus

İlçe merkezinin nüfusu 988, toplam ilçe nüfusu 2946' dır. Bilecik ilinin en az nüfuslu ilçesidir. 2011 yılında 52,9 olan ortanca yaş değeri ile Bilecik'in en yaşlı ilçesidir. İlçe nüfusu göç nedeniyle azalma göstermektedir. Bu durumun altında istihdam imkânlarının kısıtlılığı ve tarımsal sektörlerde yaşanan olumsuzluklar yatmaktadır. Özellikle genç kesimin çalışma amacıyla ilçeyi terketmesi ilçe ekonomisinin verimliliğinin azalmasına ve sosyal hayatının canlılığını yitirmesine neden olmaktadır.

Okuma yazma bilmeyen	Okuma yazma bilen	Bilinmeyen	Toplam
212	2690	81	2983

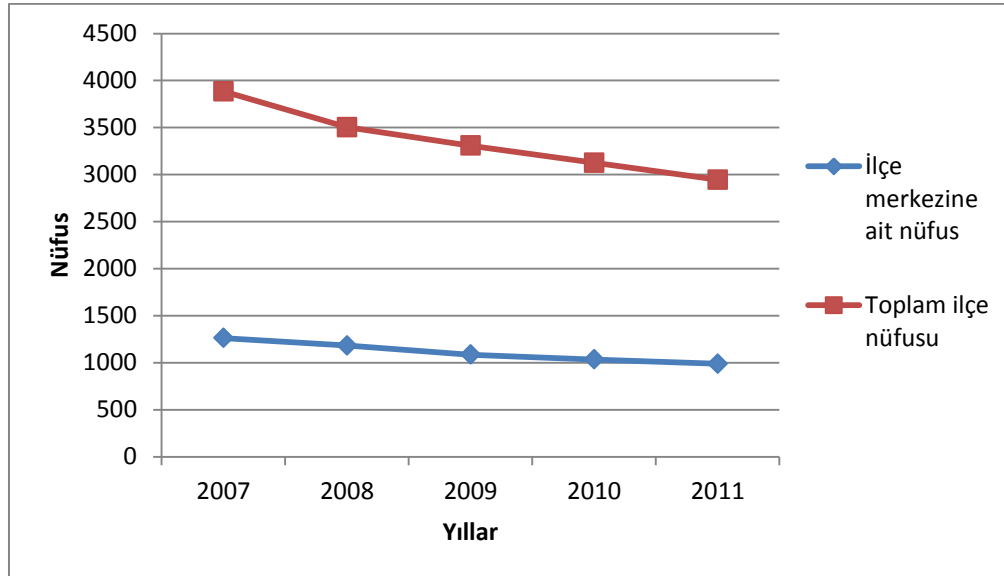
Tablo-1- 6 yaş ve üzeri okuryazarlık durumu, ADNKS 2011

BELEDİYE ADI	MAHALLE ADI	TOPLAM	ERKEK	KADIN
İNHİSAR	GÜNER ORBAY	335	155	180
İNHİSAR	ZAFER	471	250	221
İNHİSAR	DİĞER MAHALLELER	182	88	94
TARPAK	MERKEZ	497	244	253

Tablo-2: İnhisar mahallelerine ait cinsiyete göre nüfus

	2007	2008	2009	2010	2011
İlçe merkezi	1262	1182	1085	1034	988
Toplam	3885	3503	3307	3126	2946

Tablo-3: Yıllar itibariyle nüfusta yaşanan değişim



Grafik- 1: Yıllar itibariyle nüfusta yaşanan değişim

Okuma yazma bilmeyen	Okuma yazma bilen	Bilinmeyen	Toplam
212	2690	81	2983

Tablo- 4: Okuma yazma oranı

Eğitim Verileri	
İlköğretim okul sayısı	1
Ortaöğretim okul sayısı	1
Toplam öğrenci sayısı	374
Toplam derslik sayısı	19
İlköğretimde derslik başına öğrenci sayısı	17,9
Ortaöğretimde derslik başına öğrenci sayısı	11,8
İlköğretimde öğretmen başına öğrenci sayısı	19,2
Ortaöğretimde öğretmen başına öğrenci sayısı	19,7

Tablo- 5: Eğitim İstatistikleri

Ekonomik Görünüm

Tarım ve Hayvancılık

İlçedeki başlıca geçim kaynağı tarım ve hayvancılıktır. İlçenin Sakarya vadisinde kalarak mikro klima özelliğine sahip olması, Eskişehir ve İstanbul illeriyle olan ticari ilişkileri nedeniyle de ürünlerine pazar bulabilmesi tarımın gelişmesini sağlamıştır.

İyi tarım uygulamaları yapan işletme bulunmamakla beraber 2010 itibarıyla 306 dekarlık arazide organik tarım uygulaması yapan 40 firma bulunmaktadır.

Hayvancılıkta büyükbaş ve küçükbaş hayvancılık, arıcılık ve tavuk yetiştiriciliği yapılmaktadır.

Tarımda önemli ürünler; sırasıyla nar, kiraz, ayva ve üzümdür. Narı tatlı olup özellikle Arap ülkeleri tarafından tercih edilen nar türüdür ancak iç piyasada tüketilmektedir. Nar ekşisi yapımına uygun olmadığı için nar lokumu yapılarak patent alınmış. Ayva da iç piyasada tüketilmektedir. Kiraz, Tozman köyündeki üreticiler tarafından ihraç ürünü olarak değerlendirilebilmektedir. Üzüm de İstanbul ve İzmit'ten gelen alıcılar tarafından alınmaktadır.

Tarım	2010
Arazi Dağılımı (dekar)	
Tarım arazisi	24591
Ekilebilir arazi (<i>Tahıl + sebze</i>)	8355
Uzun ömürlü bitkilerin alanı (<i>Meyve+bağ+zeytin</i>)	13375
Çayır ve mera	2861
Organik tarım yapılan arazi	306,2
Sulanan tarım arazisi	16925
Tarımsal İşletmeler	
İyi tarım uygulaması yapan işletme sayısı	0
Organik tarım yapan işletme sayısı	40
Bitkisel üretim değeri (TL)	
Tahıllar ve diğer bitkisel ürünler	498870

Sebzeler ve süs bitkileri	610312,5
Uzun ömürlü bitkiler (meyve+bağ+zeytin)	6539300
Traktör sayısı	377

Tablo- 6: İnhisar İlçesi Tarımsal Alanların Dağılımı
Kaynak: Bilecik İl Gıda, Tarım ve Hayvancılık Müdürlüğü, 2011

Grup adı	Ürün adı	Ekilen alan(dekar)	Üretim(ton)
Saman Ve Ot	Mısır (Silajlık)	5	25
	Hayvan Pancarı	5	13
	Korunga (Yeşil Ot)	10	7
Tahıllar	Tritikale (Dane)	18	3
Saman Ve Ot	Yonca (Yeşil Ot)	50	100
Tahıllar	Yulaf (Dane)	160	28
Saman Ve Ot	Fig (Yeşil Ot)	350	280
Toplam Saman Ve Ot	Saman Ve Ot	420	425
Tahıllar	Arpa (Diğer)	1000	179
Tahıllar	Buğday (Diğer)	5274	1118
Toplam Tahıllar	Tahıllar	6452	1328
Toplam İnhisar		6872	1753

Tablo- 7: Tarımsal Üretim Verileri (Tahıl), TÜİK 2011

Seracılık

İlçede seracılık, Kaymakamlığa bağlı Sosyal Yardımlaşma ve Dayanışma Vakfı desteği ile 1998 yılında yapılan 15 adet 504 m² lik seralarla başlamış, 2000 yılında 10 adet 336 m², 2004 yılında 7 adet 336 m² lik seralarla devam etmiştir. İlçede şu anda 250 dönüm sera alanı bulunmaktadır. Orta Sakarya vadisinde olan ilçe, erken dönem sebze yetiştiriciliği için uygun bir mikro klima iklim özelliğine sahiptir. Ayrıca Sakarya nehri boyunca uzanan arazinin engebeli ve dar olması sebebiyle seracılığın birim alanda getirisi daha yüksektir.

Ürün adı	Üretim(ton)
Hiyar	825
Domates	1235
Marul (Kivircik)	325
Sogan (Taze)	40

Tablo-9: Örtüaltı (Yüksek Tünel) Sebze Üretimi, 2011

Bahçecilik

Mikro klima iklimine sahip olması nedeniyle ilçede yılda 2 kez ürün alınmaktadır. Tarımsal gelirin önemli kısmını domates, biber, patlıcan, taze soğan, taze fasulye, salatalık, kabak, ıspanak, marul, maydonoz ve lahanaya gibi sebzeler oluşturmaktadır.

İlçenin iklim geçit bölgesinde yer alması, özellikle meyve üreticilerinin sık olarak don tehlikesiyle karşılaşmalarına neden olmaktadır. Bu nedenle meyveciliğe alternatif olarak sebze tarımı önem kazanmaktadır.

Grup adı	Ürün adı	Üretim(ton)
Kök Ve Yumru Sebzeler	Soğan (Taze)	1000
	Soğan (Kuru)	75
Meyvesi İçin Yetiştirilen Sebzeler	Domates (Sofralık)	4435
	Hıyar (Sofralık)	885
	Biber (Sivri)	30
	Patlıcan	40
	Bakla (Taze)	4
	Barbunya Fasulye (Taze)	12
	Karpuz	72
Diğer Sebzeler (Başka Yerde Sınıflandırılmamış)	Marul (Kıvırcık)	451
	Ispanak	18

Tablo-10: Tarımsal Üretim Verileri, TÜİK 2011

Bağcılık ve Meyvecilik

İnhisar 'da üzüm bağcılığı Akköy, Harmanköy, Tozman, Samrı ve Koyunlu köylerinde yapılmakta olup önemli çeşitler Razakı, Alfons, Çavuş ve Beylerce' dir.

Nar üretimi de ilçe ekonomik hayatında önemli bir yere sahiptir. Her yıl ekim ayında ilçede ve Tarpak beldesinde nar festivali düzenlenmektedir.

Kiraz, zeytin, incir üretimleri diğer önde gelen ekonomik faaliyetlerdir.

Grup adı	Ürün adı	Toplu meyveliklerin alanı(dekar)	Üretim(ton)
Üzüm	Üzüm (Sofralık-Çekirdekli)	3600	540
Muz-Incir-Avakado-Kivi	İncir	30	28
Diğer Meyveler-Tas Çekirdekli ve Yumuşak Çekirdekli	Elma (Starking)	10	3
	Elma (Grannysmith)	20	4
	Elma (Diğer)	50	70
	Armut	80	84
	Ayva	380	268
	Şeftali (Diğer)	0	42
	Erik	30	14
	Zerdali	30	10
	Kiraz	1250	662
	Dut	1330	
	Nar	3400	2100
	Trabzon Hurması	0	6
Zeytin Ve Diğer Sert Kabuklular	Zeytin (Sofralık)	1540	187
	Ceviz	660	168
	Antep Fıstığı	0	3

Tablo- 11: Tarımsal Üretim Verileri, TÜİK 2011

Hayvancılık

İlçe ekonomisinde tarımdan sonra ikinci gelir kaynağı hayvancılıktır. Büyükbaş hayvancılığa oranla küçükbaş hayvancılık daha fazla gelişmiş olup, 2010 yılında 517 adet büyükbaş ve 8363 adet

küçükbaş hayvan bulunmaktadır. Ayrıca ilçede tavuk yetiştiriciliği yapılmaktadır. Şenpiliç tarafından sözleşme yapılan yetiştiriciler 45 gün süreyle tavukları yetiştirip firmaya teslim etmektedir. İlçede elde edilen ssütler Yenipazar'daki kooperatif tarafından toplanmakta ve Adapazarı'na gönderilmektedir.

Hayvancılık	2010
Büyükbaş hayvan sayısı (baş)	517
Küçükbaş hayvan sayısı (baş)	8363
Kümes hayvanı sayısı	30315
Broiler tavuk (adet)	30000
Süt üretimi (ton)	1490
Kırmızı et üretimi (ton)	0
Beyaz et üretimi (ton)	0
Yumurta üretimi (ton)	24500
Bal üretimi (ton)	0,56
Hayvansal üretim değeri (TL)	
Süt üretim değeri	1192000
Kırmızı et üretim değeri	0
Beyaz et üretim değeri	0
Yumurta üretim değeri	5145
Yapağı üretim değeri	5100
Kıl üretim değeri	1950
Deri üretim değeri	0
Bal üretim değeri	11200
Balmumu üretim değeri	7,5
İpek kozası üretim değeri	0

Tablo- 12: Hayvancılık Faaliyetine İlişkin Başlıca Üretim Verileri
Kaynak: Bilecik İl Gıda, Tarım ve Hayvancılık Müdürlüğü

Hayvan Adı	Toplam Adet	Süt (Ton)	Yün kıl tiftik (ton)
Koyun (Yerli)	5029	187,831	9,092
Keçi(Kıl)	8887	333,937	3,771
Koyun(Merinos)	750	21,42	2,42

Tablo- 13: Hayvancılık Faaliyetine İlişkin Veriler, TÜİK 2011

Özellikle Samrı, Hisarcık ve Tozman köylerinde dağlık arazi yapısı ve yaylaların mevcut olması nedeniyle yaygın olarak küçükbaş hayvancılık yapılmaktadır.

Bölge arıcılık için oldukça elverişli olmasına rağmen yeterince gelişmemiştir. Bu durumun başlıca nedeni, bölgenin göç vermesi ve ilçedeki genç nüfusun giderek azalması olarak gösterilmektedir.

Faaliyet türü	Toplam kovan	Bal üretimi (ton)
Arıcılık	330	2

Tablo- 14: Arıcılık Faaliyetine İlişkin Veriler, TÜİK 2011

YIL	2007	2008	2009	2010	2011
Bal üretimi (ton)	0,3	0,35	0,37	0,56	2

Tablo-15: Yıllar İtibariyle Bal Üretimi, TÜİK 2011

İpek Böcekçiliği

İlçede koza üretimi yapılmaktadır ancak ipek böcekçiliğinin giderek azalan önemi nedeniyle ilçede de önemini yitirmektedir.

Faaliyet	Köy sayısı	Hane sayısı	Açılan kutu sayısı	Yaş koza
İpekböcekçiliği	7	91	306,5	11,057

Tablo- 16: İpekböcekçiliği Faaliyetine İlişkin Veriler, TÜİK 2011

Ormanlık araziler ve toplam tarım arazisi miktarı sabitken tahıl ekili alanlarda az da olsa azalma olmuş, zeytinliklerde ve meyve dikili alanlarda önemli ölçüde artış olmuştur. Toplam tarım yapılan arazi miktarında ise incelenen 4 yıllık süre içinde yaklaşık 1000 dönümlük artış olmuştur. Nüfusta görülen azalmaya rağmen tarım alanlarında ve tarımsal üretim miktarında görülen artışın nedenleri, mevsimlik işçilerin nüfustaki düşüşün tarımsal üretimi etkilememesini sağlaması ve üretimin daha etkili tekniklerle yapılması olabilir. Ayrıca son yıllarda ilçede artan seracılığın da nüfustaki azalmanın tarıma olan etkilerini hafifletmekte olduğu düşünülmektedir. Bal üretiminde de yıllar içinde önemli artışlar olmuştur.

Sanayi

İlçe ekonomisinde sanayi önemli bir yer tutmamaktadır. İlçe merkezinde bir adet mermer fabrikası ve köylerde mermer ocakları bulunmaktadır. İlçenin tarımsal üretimi gözönüne alındığında paketleme ve dondurulmuş gıda firmaları için önemli avantajlar sunabileceği anlaşılmaktadır. Şu anda 6 veya 7 adet mermer ocağı bulunmaktadır. Mermer ocaklarında fayans malzemesi, kil malzemesi ve mermer üretilmektedir. Ürünler önem sırasına göre Söğüt Seramik'e, hammadde olarak Bozüyük'teki seramik firmalarına, İstanbul'da Eczacıbaşı firmasına ve Ankara'ya gönderilmektedir.

UNVAN	ADRES	NACE
ÜNTAŞ MERMER OCAĞI	AKKÖY KÖYÜ MERMER OCAĞI	08.11
CEVHER MADENCİLİK	HARMANKÖY	08.11
ÖZ-ÖRNEK OCAK İŞLETMESİ	AKKÖY-ALINCATEPE MEVKİİ	08.12
ÖZ-ÖRNEK FABRİKA İŞLETMESİ	AKKUM MAH.FABRİKA CAD	08.11

Tablo- 17: İnhisar'daki Sanayi Siciline Kayıtlı Firmalar, Kasım 2011 İtibariyle

Turizm

Bölgede doğa turizmi açısından değer taşıyan Harmankaya Kanyonu bulunmaktadır. Bursa ve Eskişehir'den, üniversite ve bağımsız dağcılık kulüpleri de kanyonu rota olarak kullanmaktadır.

İlçeye Göre İhtiyaç, Sorunlar ve Çözüm Önerileri:

- I. İlçede en öncelikli sorun olarak ulaşım görülmektedir. İnhisar' ı da içine alan ve tarımsal potansiyeli yüksek olan Orta Sakarya Bölgesi'nin ulaşım sıkıntısı nedeniyle ürünlerini İstanbul'a göndermediği ifade edilmektedir. Bu sorun İnhisar'ı da kapsamaktadır. İnhisar'dan geçerek Nallıhan ve İstanbul arasında tarım ürünü taşınması planlanan yol projesinin hayata geçmesinin bu sorunu çözeceği ifade ediliyor. Ayrıca kışın İnhisar ve Eskişehir arasındaki yolun kapanmasının da ilçedeki hayatı olumsuz etkilediği belirtilmektedir.
- II. Kırsal kalkınma ve tarımdaki sorunlar ilçenin sorunları arasında önemli yer tutmaktadır..
Tarımdaki başlıca sorunlar;
 - a. Geleneksel tarımsal tekniklerin hala yaygın olması

- b. Seracılığın tam olarak gelişmemiş olması. Bunun nedeninin seraların zamanında maliyeti düşürmek amacıyla alçak yapılmış olması ve geleneksel seracılık yapılması olarak ifade ediliyor. Bu yüzden ürün miktarının az olmaktadır. Söğüt ilçesine bağlı Çaltı' da 200-400 dönüm sera bulunmakta ve bu köyden toprak alınmaya çalışılmış ama alınmamış.
- III. Yine göç de kırsal kesimde yaşanan önemli sorunlardandır. Özellikle gençler arasında asgari ücrete razı olup Eskişehir'de çalışmaya gitmek yaygın. Bu durum tarlaların atıl kalmasına neden olmaktadır. İlçenin kalıcı olarak dışarı göç vermesinin dışında, kışları Eskişehir'de geçirip yazın köye veya ilçe merkezine dönen bir nüfus kesimi de bulunmaktadır. Kışın nüfusun düşmesini ilçe yetkilileri doğalgaz olmamasına bağlamaktadır.
- IV. İlçede kadrolu öğretmen bulunmaması ve özellikle sınıf öğretmenlerinin sirkülasyonu söz konusudur. 4+4+4 eğitim sistemine geçildikten sonra 1. sınıf öğretmeni açığı ortaya çıkmış ve halen giderilememiş.
- V. Konut alanında sorunlar bulunmaktadır. İlçeye gelen memurların barınması amacıyla konut yapılmasının ilçedeki barınma sorununu çözeceği ifade edilmektedir.
- VI. Harmankaya ve çevresinde doğa turizminin canlandırılması için trekking parkuru yapılabilir ve bölgedeki maden ocakları kaldırılarak doğal sit alanı ilan edilebilir. Abdullah Mihalgazi'ye ait tescilli yapı bulunmaktadır. Bu yapının turizme kazandırılması, kültürel aktiviteler düzenlenmesi ilçeye canlılık getirecek projelerdendir.
- VII. İlçe halkı en fazla Eskişehir ile etkileşim içindedir. Sırasıyla çalışma, eğitim, sağlık ve sosyal amaçlarla Eskişehir'e gidilmektedir. İkinci sırada Söğüt ilçesi bulunmaktadır. Sırasıyla barınma, alışveriş ve banka ve kamusal hizmetlerden yararlanmak amacıyla gidilmektedir.
- VIII. İlçede tarımsal ve hayvancılığa dayalı sanayinin geliştirilmesi, bu sanayi kolunun yoğun işgücü gerektirmesi nedeniyle, istihdamı artırarak tersine göçü sağlayacak bir çözüm olarak görülebilir. Ancak tersine göçü sağlayabilecek en temel ve kalıcı çözüm tarımsal karlılığın artırılmasıdır. Hem verimliliğin ve bilinçlenmenin artırılması hem de tarımsal ürünlerin pazarlara ve sanayi üreticisine daha iyi ulaşımının nasıl olacağı konusunda adımlar atılmalıdır. İlçenin ulaşım sıkıntısı en öncelikli ve temel sorun olarak görünmektedir.

İlçede devam eden ve gerçekleştirilmesi düşünülen projeler

Halen Köydes projesi kapsamında köy yolları yapılmaktadır. Sosyal Yardımlaşma Genel Müdürlüğü tarafından 10 vatandaşa 1'er dönüm sera verilmekte ve ilk 2 yıl geri ödeme alınmamaktadır.

İlçede daha önce nar lokumunun tescili yapılmış ve nar lokumu üretimi için İnhisar Belediyesi'nin tesis kurma projesi bulunduğu ifade ediliyor.

BEBKA'ya yapılan proje başvuruları

BEBKA'ya yapılan proje başvuruları şöyledir:

2011 Mali Destek Programı'na İnhisar Belediyesi tarafından yapılan "Pompa Verimliliği Artırılması ve 90 kw Foto voltaik Güneş Enerjisi Santrali Kurulumu" adlı proje başvurusu başarılı olmuştur. Sınırlı Sorumlu İnhisar Tarımsal Kalkınma Kooperatifi tarafından 2011 PTÇ kapsamında yapılan "İnhisarda Kadınlara Yönelik Eğitim İstihdam Modeli; Yöresel Kahvaltılık Salça Üretimi" ve İnhisar Belediyesi tarafından 2011 DFD programı kapsamında yapılan "İnhisar Nar Üretiminin ve Yan Ürünlerin Değerlendirilmesi Tesbiti" proje başvuruları başarısız olmuştur.