

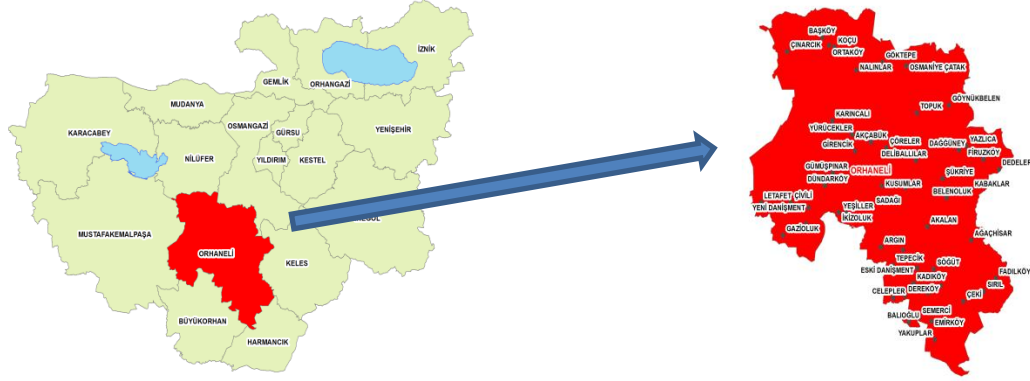
ORHANELİ



Kasım 2012

1. Genel Görünüm

1.1. Coğrafya ve İklim¹



Orhaneli ilçe merkezi; kuzeyinde Nilüfer ve Osmangazi, güneyinde Büyükorhan, Harmancık, batısında M. Kemalpaşa, doğusunda Keles ilçeleriyle sınırlıdır. Bursa'ya 70 km. uzaklıktadır. İlçe 797.0 km²'dir.

İlçe yüzey şekli dağlık ve dalgalı bir yapıya sahiptir. Toprak yapısı zayıftır. Koca su vadisinde alüvyonlu birikim vardır. Bu alanlar sulamaya uygun taban arazilerdir. Özellikle Deliballılar, Çörelere, Akçabük, Yürücekler ve Merkeze ait bu araziler bu alanda olup, yöreye göre oldukça verimlidir.

Orhaneli, Bursa'nın güneyindeki engebeli düzlüklerde yer almaktadır. İlçenin dağlık kesimleri kayın, kızılçam, karaçam, meşe, ardıç ormanları ile kaplıdır. Adırnaz Çayı ilçeden geçer. İlçe, ılıman Akdeniz iklimi ile Ege ve Marmara'nın kara iklimini taşımaktadır.

1.2. İdari Yapı

Tablo 1. Orhaneli İlçesi Yerleşim Birimleri

YERLEŞİM BİRİMİ	NÜFUSU
İlçe Merkezi	8071
Göynükbelen Beldesi	2602
Karınca Beldesi	2421
53 Köy	17355
GENEL TOPLAM	30449

Kaynak: <http://www.orhaneli.bel.tr/orhaneli.asp>, 23.11.2012, 10:43.

¹ <http://www.orhaneli.bel.tr/orhaneli.asp>, 23.11.2012, 10:38.

İlçede, 1888 yılında kurulan Merkez Belediyesi, 1988 yılında kurulan Göynükbelen Belde Belediyesi ve 1992 yılında kurulan Karıncalı Belde Belediyesi olmak üzere 3 Belediyemiz mevcut olup, 53 köy bulunmaktadır. Ayrıca ilçe merkezinde 6 mahalle, Göynükbelen' de 3 mahalle ve Karıncalı' da 2 mahalle mevcuttur.

İlçede teşkilatı bulunan genel idare kuruluşları şunlardır: Milli Eğitim Müdürlüğü, Mal Müdürlüğü, Nüfus Müdürlüğü, Tapu Sicil Müdürlüğü, Kadastro Müdürlüğü, İlçe Tarım Müdürlüğü, Müftülük, Sağlık Grup Başkanlığı, Emniyet Amirliği, İlçe Jandarma Komutanlığı, Halk Kütüphanesi Memurluğu, İlçe Gençlik ve Spor Müdürlüğü, Orman İşletme Müdürlüğüdür.

Kaymakamlık Büroları, İlçe Özel İdare Müdürlüğü, S.Y.D.Vakfı, Milli Eğitim Müdürlüğü, Nüfus Müdürlüğü, Mal Müdürlüğü, Tapu Sicil Müdürlüğü, Kadastro Müdürlüğü ve Adliye Hükümet Konağıdır.²

1.3. Tarih³

Orhaneli İlçesi, Roma İmparatoru Adrianus tarafından Av mahalli olarak kurulmuş, Romalılar, Bizanslılar ve Selçuklular idaresinde kalmış, Osmanlı idaresine geçmesi de Orhan Gazi'nin 1325'te Atranos'u (ORHANELİ) almasıyla mümkün olmuştur.

1869 yılına kadar Harmancık İlçesine bağlı bir bucak iken 1881 yılında ilçe olmuştur. Kurtuluş Savaşı sırasında Yunanlılar tarafından işgal edilen ilçe 9 EYLÜL 1922 tarihinde kurtarılmıştır.

1881 yılında İlçe olan Beyce' de 1888 yılında Belediye Teşkilatı kurulmuştur. Osman Gazi'nin ilk savaşlarına sahne olması bakımından da büyük önem arz eden Orhaneli İlçesinin önceden Beyce olan isminin Orhaneli olarak değiştirilmesi T.B.M.M.'nin 1934 yılında aldığı kararla olmuştur. (İsim Orhan Gazi'nin adına izafetendir).

1.4. Nüfus

Tablo 2. Yıllar İtibariyle Nüfus

	İl/ilçe merkezleri	Belde/köyler	Toplam
2007	7,956	16,842	24,798
2008	7,888	16,184	24,072
2009	7,934	16,058	23,992
2010	7,761	15,769	23,530
2011	7,744	15,355	23,099

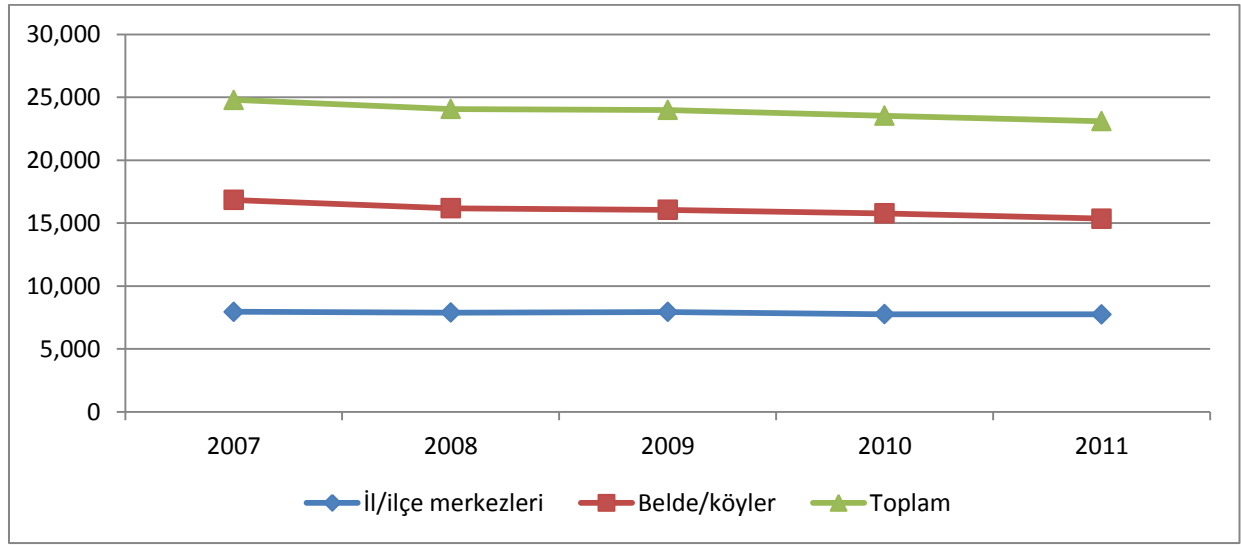
Kaynak : Türkiye İstatistik Kurumu- ADNKS (Adrese Dayalı Nüfus Kayıt Sistemi)

Orhaneli'de 2011 yılı sonu itibariyle 23099 kişi yaşamaktadır. Nüfusun %51,03'ünü kadın nüfusu oluşturmaktadır. Yıllar itibariyle incelendiğinde, genel olarak hem ilçe merkezinde hem de belde ve köylerdeki nüfusta 2009-2011 yılları arası düşüş yaşandığı görülmektedir.

² http://www.orhaneli.gov.tr/default_B0.aspx?content=1013, 23.11.2012, 10:38.

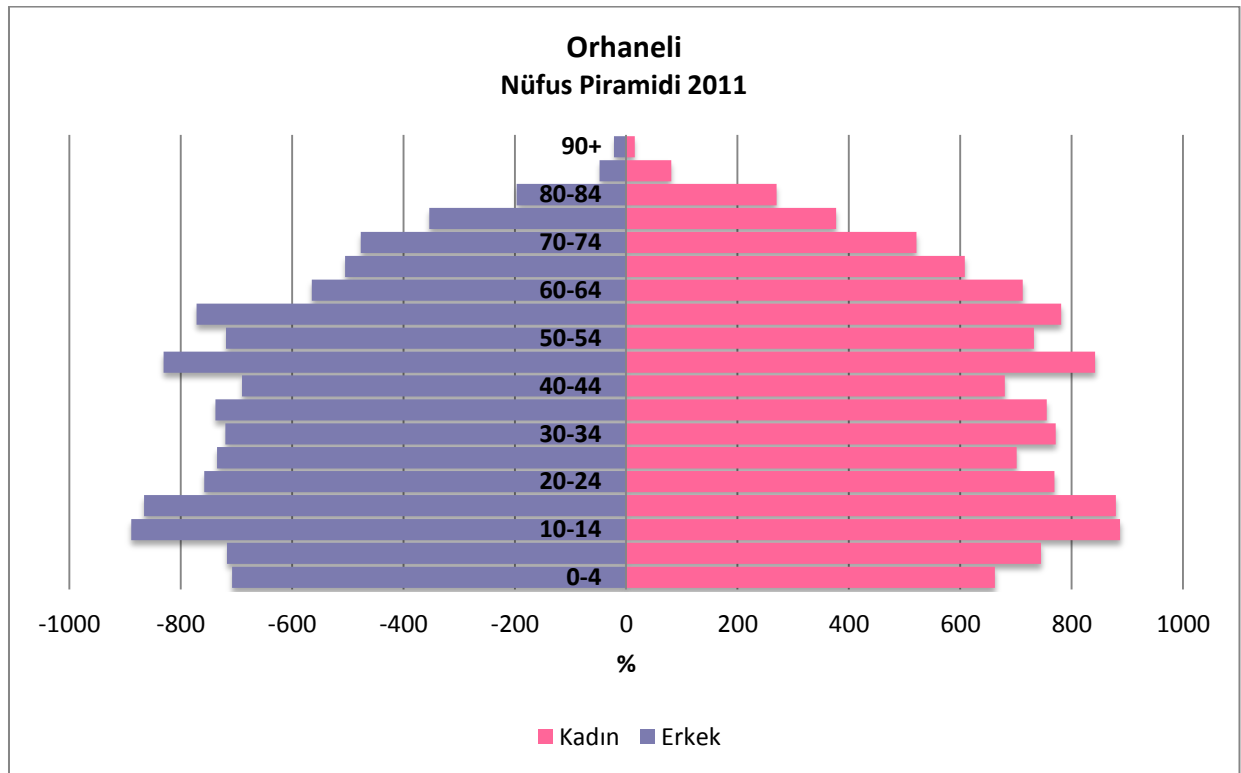
³ http://www.orhaneli.gov.tr/default_B0.aspx?content=1009, 23.11.2012, 10:49.

Grafik 1. Orhaneli Nüfus 2007-2011



Kaynak : Türkiye İstatistik Kurumu- ADNKS (Adrese Dayalı Nüfus Kayıt Sistemi)

Grafik 2. Orhaneli İlçesi Nüfus Piramidi



Kaynak : Türkiye İstatistik Kurumu- ADNKS (Adrese Dayalı Nüfus Kayıt Sistemi)

İlçe nüfusunun ortanca yaşı 37,5'tir ve buna göre Orhaneli İlçesi Bursa ilinin en yaşlı 5. ilçesidir.

1.5. Sosyal Yapı

1.5.1. Eğitim

İlçede erkek okuryazarlık oranı ile kadın okuryazarlık oranı arasında %10'dan daha fazla bir fark olduğu görülmektedir.

Tablo 3. Yıllar İtibariyle Okuryazarlık Oranları

Okuryazarlık Oranı	%88,67
Kadın Okuryazarlık Oranı	%83,01
Erkek Okuryazarlık Oranı	%94,59

Kaynak: Türkiye İstatistik Kurumu- ADNKS (Adrese Dayalı Nüfus Kayıt Sistemi)

Tablo 4. Eğitim Durumu

Okul/Kurum Sayısı	34
Derslik Sayısı	224
Öğrenci Sayısı	3943
Öğretmen Sayısı	110
Derslik Baş. Öğrenci (İlköğr.)	17
Derslik Baş. Öğrenci (Ort. Öğr.)	17
Derslik Baş. Öğrenci (Mesl. Ve Tekn.)	21

Kaynak: <http://orhaneli.meb.gov.tr/>, 23.11.2012, 11:18.

Orhaneli ilçesinde Uludağ Üniversitesi'ne bağlı olarak faaliyet gösteren Orhaneli Meslek Yüksekokulu bulunmaktadır. Bu okulda⁴;

- Büro Yönetimi ve Yönetici Asistanlığı Programı
- Muhasebe ve Vergi Uygulamaları Programı

programları bulunmaktadır.

1.5.2. Sağlık

İlçede diğer yakın ilçelere de hizmet veren bir devlet hastanesi bulunmaktadır. 2012 yılında modern bir devlet hastanesi inşa edilmiş olup ilçede sağlık hizmetleri geliştirilmiştir.

Tablo 5. 2011 Yılı Orhaneli Devlet Hastanesi Bilgileri

Taburcu Olan	1.897
Ölen	0
Yatılan Gün Sayısı	5.591
A Grubu Ameliyatlar	0
B Grubu Ameliyatlar	17
C Grubu Ameliyatlar	76
D Grubu Ameliyatlar	151
E Grubu Ameliyatlar	5
Yapılan Normal Doğum	2
Yapılan Müdahaleli Doğum	0
Mevcut Yatak	25
Poliklinik Sayısı	36.172
Yatak İşgal Oranı (%)	61,27
Bir Hastanın Ortalama Kalışı (gün)	2,95

Kaynak: <http://www.bsm.gov.tr/hastane/detay.asp?id=21>, 23.11.2012, 15:28

⁴ <http://orhaneli.uludag.edu.tr/>, 23.11.2012, 11:33.

Tablo 6. 2012 Ekim Ayı Orhaneli Devlet Hastanesi Bilgileri

Kadro Yatağı	50
Mevcut Yatak	50
Poliklinik Sayısı	6361
Taburcu Olan	115
Ölen	4
Yatılan Gün Sayısı	399
A Grubu Ameliyatlara	0
B Grubu Ameliyatlara	0
C Grubu Ameliyatlara	0
D Grubu Ameliyatlara	0
E Grubu Ameliyatlara	1
Yapılan Normal Doğum	1
Yapılan Müdahaleli Doğum	0
Yatak İşgal Oranı (%)	25,74
Bir Hastanın Ortalama Kalışı (gün)	3,46

Kaynak: <http://www.orhanelidh.gov.tr/>, 23.11.2012, 11:44.

2. EKONOMİK GÖRÜNÜM

2.1. Genel

İlçe ekonomisi tarım ve hayvancılık ile madencilik ve buna dayalı işleme tesislerine dayanmaktadır. Madencilik alanında BLİ. Kömür işletmeleri, Şe-tat Madencilik (Krom işletmesi), mermer ve granit ocakları faaliyet göstermektedir. BLİ. Kömür işletmelerince üretilen Linyit kömürü Termik santralinde enerjiye dönüştürülmekte, Şe-tat madencilik tarafından ilçeden çıkarılan krom ilgili şirketin ilçedeki tesislerinde işlenerek satışa sunulmaktadır. Bunun dışında hizmetler sektöründe faaliyet gösteren esnaflar ile kamu kurum ve kuruluşlarından oluşan bir ekonomik hayatın ilçenin genel ekonomik hayatını oluşturduğu görülmektedir. *İlçenin ekonomik hayat bağlamında öncelikli olarak Bursa merkez, B.Orhan, Harmancık ilçeleri ile ilişkilerinin yoğun olduğu söylenebilir.*

Tablo 7. Motorlu Kara Taşıtları 2010

	Bursa Toplam Sayı	Orhaneli Toplam Sayı	İlçenin İl İçindeki Payı (%)
Toplam	538 598	7 745	1.44
Otomobil	271 160	2 594	0.96
Minibüs	8 314	302	3.63
Otobüs	10 528	228	2.17
Kamyonet	110 284	1 125	1.02
Kamyon	22 342	373	1.67
Motosiklet	63 979	649	1.01
Özel Amaçlı	972	33	3.40
Traktör	51 019	2 441	4.78

Kaynak : Türkiye İstatistik Kurumu

Not : 2010 yılı sonu itibariyle söz konusu ilçe trafik tescil bürosuna kayıtlı taşıtlara göre verilmiştir.

İlçe sakinlerinin ekonomik durumuyla bilgi sağlayabilecek, ilgili ilçedeki trafik tescil büro kayıtlarına göre, ilçe trafik tescile kayıtlı motorlu kara taşıtı sayısı tüm ilin taşıt sayısının %1,44'üne karşılık gelmektedir.

2.2. Turizm

İlçe geniş orman sahası ve eşsiz güzelliğe sahip piknik alanlarıyla Bursa ve civar ilçelerin halkının tatil günlerini geçirmek üzere tercih ettiği bir yapıya sahiptir. Ancak, mevcut haliyle organize bir faaliyet söz konusu değildir. Son yıllarda, deniz turizminden doğa-yayla turizmine belirgin bir yönelmenin olduğu göz önünde bulundurularak, ilçe orman sahası ve piknik alanlarını değerlendirip daha organize bir şekilde turizmin hizmetine sunulacak projelerin geliştirilmesi hedeflenmektedir.

Ticari olarak öne çıkan ürünler:

- 1) Termal Turizm:** İlçeye bağlı Sadağı Köyünde bulunan Kaya hamamları ile Ağaçhisar Köyündeki kaplıcalar ciddi termal turizm potansiyeline sahiptir.
- 2) Mesire yerleri:** Kurt Dağı, Karagöz Piknik Alanı ve Karakoca mevki Bursa Merkez dâhil çevre halkının piknik ihtiyacına cevap verecek nitelikte mesire yerleridir.
- 3) Doğa Turizmi:** İlçede Sadağı köyünde bulunan kanyonun doğa turizmi açısından eşsiz güzellikte görülmeye değer yerlerdendir.

2.3. Tarım, Hayvancılık ve Ormancılık:

İlçenin başlıca geçim kaynakları yer almasına rağmen tarım sektöründe ticari olarak çok ön plana çıkan bir ürün yoktur. Kiraz ve çilek bir ölçüde ticari olarak üretilmekte ve ilçe dışına satışı yapılmaktadır. Hayvancılık odaklı yem bitkileri üretimi, çoğunlukla kendi ihtiyaçlarını karşılamak üzere yetiştirilen domates başlıca ürünler arasında sayılabilir. Bunun dışında keçi ve koyun başta olmak üzere küçükbaş hayvancılık ve büyük baş hayvancılık da ilçede nispeten öne çıkmaktadır. Ayrıca Fadıl Köyü civarında da mısır üretimi yapılmaktadır. Kırsal Kalkınma projeleri kapsamında ceviz fidanı dağıtımı, koç ve koyun dağıtımı projeleri de devam etmektedir. Hayvancılık ürünlerinin değerlendirildiği birkaç mandıra bulunsa da, ilçede bu anlamda öne çıkan bir tesis bulunmamaktadır.

Ticari olarak öne çıkan ürünler

Domates: Dağgüney Köyünde üretimi artırılmaya çalışılmaktadır. Genelde ilçe pazarında satılmakta ve geri kalanı da ihtiyaçlar dâhilinde kullanılmaktadır.

Çilek: Ticari anlamda öne çıkan ürünler arasındadır. İlçe dışına satışı yapılmakla beraber, özellikle şoklama yöntemi ile uzun ömürlü ticari bir ürün olarak değerlendirilmeye çalışılmaktadır.

Kiraz: Dağ ilçelerinde genel anlamda üretimi yapılan bu ürün, Orhaneli'de de önemli bir gelir kaynağıdır. İhracatı yoğun olarak yapılan başlıca ürünler arasındadır.

Tablo 8. Seçilmiş Bazı Tarımsal Ürünlerin Üretim Değerleri

Tahıl ve Ot	Üretim (ton)	Sebze	Üretim (ton)	Meyve	Üretim (ton)
Mısır (Silajlık)	30.000	Domates (Sofralık)	4.408	Çilek	3.770
Fig (Yesil Ot)	8.600	Karpuz	3.825	Kiraz	2.504
Buğday (Diğer)	3.596	Domates (Salçalık)	3.545	Üzüm (Sofr.-Çekir.)	2.266
Sekerpancarı	2.315	Hıyar (Sofralık)	1.807	Vişne	874
Patates (Diğer)	2.250	Soğan (Kuru)	1.650	Ceviz	283

Kaynak: İlçe Çalışmaları-Ön Hazırlık

Tablo 9. Büyükbaş Hayvancılık 2011

Hayvan Adı	Yetişkin (baş)	Genç-Yavru (baş)	Toplam (baş)	Sağılan hayvan sayısı (baş)	Süt (Ton)
Sığır (Kültür)	3 380	1 700	5 080	1 596	6186.10
Sığır(Melez)	2 000	750	2 750	798	2176.15
Sığır(Yerli)	950		950	336	405.55

Kaynak : Türkiye İstatistik Kurumu

Tablo 10. Küçükbaş Hayvancılık 2011

Hayvan Adı	Yetişkin (baş)	Genç-Yavru (baş)	Toplam (baş)	Sağılan hayvan sayısı (baş)	Süt (Ton)
Koyun (Yerli)	5 500	3 500	9 000	1 680	131.04
Keçi(Kıl)	4 000	2 000	6 000	1 335	148.19
Koyun(Merinos)	6 000	4 000	10 000	1 680	80.64

Kaynak : Türkiye İstatistik Kurumu

Tablo 11. Arıcılık 2011

Arıcılık köy sayısı	Yeni kovan sayısı	Eski kovan sayısı	Toplam kovan	Bal üretimi (ton)	Balmumu üretimi (ton)
13	400	55	455	0.9	0.9

Kaynak : Türkiye İstatistik Kurumu

2.4. Sanayi

İlçede başta gelen ekonomik sektörler tarım ve hayvancılık olarak ortaya çıkmakla beraber, sanayi alanında faaliyet gösteren önemli firmaların bulunduğunu söylemek oldukça zordur. İlçede özellikle krom madenine yönelik büyük ölçekte tesisler bulunmaktadır. Şe-tat Madencilik, ilçede önemli bir istihdam kaynağı olarak ortaya çıkmaktadır. Ayrıca mermer çıkarımı yapılan bazı mermer ocakları da ilçede faaliyet göstermektedir.

Ticari olarak öne çıkan ürünler

Krom işleme: Başta Şe-tat madencilik olmak üzere krom çıkarımı ve işlenmesine yönelik faaliyetleri yürüten tesisler bulunmaktadır.

Mermer: İlçede mermer çıkarımı yapılan belli başlı ocaklar da bulunmaktadır.

3. İlçe Görüşleri

3.1. İlçeye Özgü İhtiyaçlar ve Sorunlar

- İlçe tarım ürünlerinin üretilmesi anlamında başlıca problemlerden biri arazilerin parçalanması ve ölçek ekonomisine geçilememesidir.
- İlçeden, özellikle şehir merkezlerine olan göçler sebebi ile genç işgücü kaybı (diğer dağ ilçeleri kadar olmasa da) önemli bir problem olarak ortaya çıkmaktadır.
- Tarımsal ürünlerde yaşanan fiyat dalgalanması ürün planlamasına yönelik ihtiyacı ortaya koymaktadır.
- Hayvansal üretime yönelik ürün işleme tesislerinin ilçede olmaması önemli bir gelir kaybı yaratmaktadır.

5. Tarım ile ilgilenen nüfusun genel olarak modern olmayan yöntemler ile üretim yapması, ürün çeşitliliğini ve verimi azaltmaktadır.
6. Tarım ürünlerinin korunmasına yönelik bazı bölgelerde yöntem geliştirilmesine ihtiyaç vardır (Fadıl Köyü'nde mısır yetiştirilmekle beraber domuzların ürünleri yeme tehlikesi sık sık karşılaşılan problemlerdendir).
7. Diğer dağ ilçelerine kıyasla daha yoğun bir ekonomik ve kültür hayatı olduğu görülen ilçede eğitim de diğer ilçelere göre ön plana çıkmaktadır. Bu anlamda ilçede bir yurt inşaatı düşünülmektedir.
8. Turizm anlamında önemli bir potansiyel barındıran Sadağı Kanyonuna yönelik düzenleme ve yol çalışmaları yapılmakla beraber, bu bölgenin tüm Bursa ve çevre yörelere tanıtımının yapılması ve bu anlamda kanyonun geliştirilmesi önem taşımaktadır.
9. İlçede bulunan sıcak su, termal açıdan değerlendirilmesi gereken bir husus olmakla birlikte bu alanda yeni tesisler kurulmaktadır.

3.2. İlçede Yapılması Hedeflenen ve/veya Düşünülen Projeler

1. İlçede, diğer komşu ilçelere de hizmet vermesi düşünülen 50 yataklı bir devlet hastanesinin yapımı tamamlanmış ve hizmete açılmıştır.
2. Sadağı kanyonunun çevre düzenlemesi ve yol çalışmalarının yapılmasına ek olarak bu çalışmaların geliştirilmesi ve daha geniş kitlelere hizmet edecek bir şekilde düzenlenmesi için projelerin geliştirildiği belirtilmektedir. Bu anlamda Orman İşletme Müdürlüğü ve kaymakamlık ortaklığında, ilgili bölgede köprüler ve kamelyalar yapılmakta, gelen konuklara yönelik otopark ve yürüyüş yollarının yapılması projenin diğer safhalarına yönelik olan çalışmalar olarak belirtilmektedir.
3. Kırsal kalkınma kapsamında ceviz fidanı dağıtımının devam ettirilmesi hedeflenmektedir.
4. Yeni hizmete sunulan hastanede termal amaçlı sıcak su kullanılmasına yönelik bir proje mevcuttur. Bu anlamda hastanenin fizik tedavi ve rehabilitasyon için kullanılması hedeflenmektedir.
5. İlçede yağmur suyunun değerlendirilmesini amaçlayan yağmur suyu kolektör projeleri, kanalizasyon altyapısına yönelik iyileştirme çabaları ve dağ turizmine yönelik alternatif çalışmaların yürütülmesine yönelik belli başlı projeler bulunmaktadır.
6. Soğuk hava deposu yapılması, özellikle çilek üretimi için ilçede tarım alanında düşünülen başlıca projeler arasındadır.

3.3. Bölge ve ülke kalkınması için gerekli alanlar hakkında ilçe görüşleri

1. İlçede özellikle doğal kaynakların ve güzelliklerin geniş alan kaplaması sebebi ile ilçe ve civarında (özellikle dağ yöresi için) doğa turizminin vazgeçilmez bir husus olduğu ortaya çıkmaktadır.
2. Bölgesel anlamda sanayiye uzak bir yöre olan dağ ilçelerinin genel anlamda tarım, hayvancılık ve turizm odaklı temiz büyüme kavramına odaklanması gerektiği belirtilmektedir.
3. Kamu tarafından verilen teşviklerin bölgesel anlamda değerlendirilmesi gerektiği, bu anlamda da mekânsal olarak farklı bölgelere farklı teşvik mekanizmalarının geliştirilmesi gerektiği vurgulanmaktadır.
4. Bölge ve ülke genelinde özellikle mesleki eğitimin ve daha da genelde beşeri kaynakların son derece önemli olduğu ve geliştirilmesi gereken başlıca alanların en başında geldiği ortaya konulmaktadır.

5. Sanayinin yoğunlaştığı bir bölge olan TR41 bölgesinde enerjiye yönelik yatırımların ivedilikle yapılması gerektiği belirtilmektedir.
6. Ülkemizde de enerji ve altyapı konularına eğilimin önemli olduğu vurgulanmakla beraber bilgi toplumu olma yolunda çevresel politikalara ve yeşil büyümeye de ciddi anlamda önem verilmesi gerektiği ortaya çıkmaktadır.

3.4. BEBKA Proje Çalışmaları

1. **Teklif Çağrısı:** 2010 PTÇ-Sanayi ve Turizmde Rekabet Gücünün Artırılması Kar Amacı Güden
Proje Adı: Turizmde Çeşitlilik Doğa, Sağlık ve Termal Turizmi
Başvuru Sahibi: Haskim Aslanlar Akaryakı Day. Tük. Mal. Gıda Turizm Oto. Nak. San. Tic. Ltd. Şti.
Sonuç: 45,5/Başarısız
2. **Teklif Çağrısı:** 2010 PTÇ-Sanayi ve Turizmde Rekabet Gücünün Artırılması Kar Amacı Gütmeyen
Proje Adı: Orhaneli'nin Turizm Hamlesi
Başvuru Sahibi: Orhaneli Kaymakamlığı
Sonuç: 70/Asil
3. **Teklif Çağrısı:** 2011 Sosyal Kalkınma
Proje Adı: Orhaneli Üçüncü Bahar Yaşam Merkezi
Başvuru Sahibi: Orhaneli Belediyesi
Sonuç: 76/Asil
4. **Teklif Çağrısı:** 2011 Çevre ve Enerji
Proje Adı: Karıncalı'da Eko-Yenilikçi Yöntemlerle Çevreci Isınma
Başvuru Sahibi: Karıncalı Belediyesi
Sonuç: 66/Başarısız (Eşikten dolayı)

Kaynaklar

İlgili rapor, Orhaneli Belediyesi, Orhaneli Kaymakamlığı, Wikipedia ve ilçe ziyaretleri ve

<http://www.orhaneli.bel.tr/orhaneli.asp>

http://www.orhaneli.gov.tr/default_B0.aspx?content=1013

http://www.orhaneli.gov.tr/default_B0.aspx?content=1009

<http://orhaneli.meb.gov.tr/>

<http://www.orhanelidh.gov.tr/>

<http://orhaneli.uludag.edu.tr/>

kaynaklarından elde edinilen bilgilerle oluşturulmuştur.