

# EKONOMİ GÖSTERGELERİ ŞUBAT 2013

e-bülten:2013-02



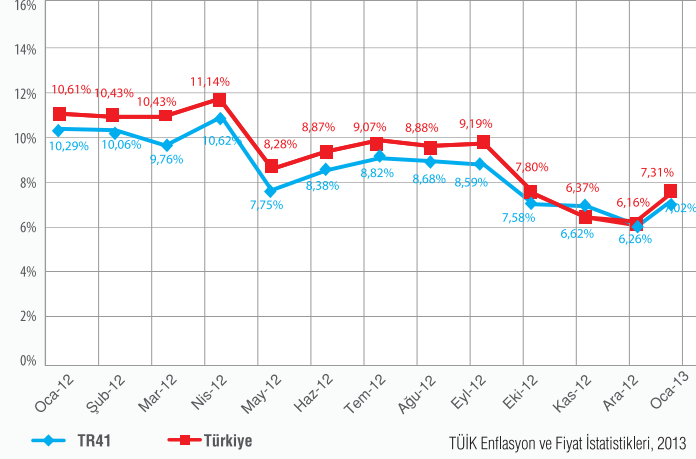


[www.bebka.org.tr](http://www.bebka.org.tr)



## Enflasyon göstergeleri

## Tüketici Fiyatları Endeksi (TÜFE):



TÜİK Enflasyon ve Fiyat İstatistikleri, 2013

**TÜFE’de Türkiye geneli yıllık enflasyon %7,31, TR41 Bölgesinde ise %7,02 olarak gerçekleşmiştir.**

2013 yılı Ocak ayında 2003 Temel Yıllı Tüketici Fiyatları Endeksi bir önceki aya göre ülke genelinde %1,65 artış yaşarken, bu artış TR41 Bölgesinde de %1,57 olarak gerçekleşmiştir.

**Bir önceki yılın aynı ayına göre TÜFE’de en yüksek artış %15,35 ile alkollü içecekler ve tütün grubunda gerçekleşmiştir.** Konut (%10,69), lokanta ve oteller (%9,52), giyim ve ayakkabı (%9,27) artışın yüksek olduğu diğer ana harcama gruplarıdır.

Ana harcama grupları itibariyle 2013 yılı Ocak ayında bir önceki aya göre endekste yer alan gruplardan gıda ve alkolsüz içeceklerde %4,00, çeşitli mal ve hizmetlerde %1,71, ev eşyasında %1,08, lokanta ve otellerde %0,95, konutta %0,70, sağlıkta %0,50, ulaşımda %0,50, eğlence ve kültürde %0,24, eğitimde %0,10 artış, haberleşmede %0,02, giyim ve ayakkabıda %6,95 düşüş gerçekleşmiştir.

**TR41 Bölgesinde ana harcama gruplarında bir önceki yılın aynı ayına göre en yüksek artış %12,78 ile konut, su, elektrik, gaz ve diğer yakıtlar grubunda gerçekleşmiştir.**

Endekste yer alan gruplardan alkollü içecekler ve tütünde %15,39, konutta %11,58, çeşitli mal ve hizmetler grubunda %9,95, lokanta ve otellerde %9,41, giyim ve ayakkabıda %7,83, gıda ve alkolsüz içeceklerde %6,10, haberleşmede %5,99, ev eşyasında %5,41, ulaşımda %3,52, sağlıkta %2,20, eğlence ve kültürde %1,05, artış yaşanırken eğitimde %2,38 düşüş yaşanmıştır.

**ÜFE’de yıllık değişim %1,88, aylık değişim ise -%0,18 olarak gerçekleşmiştir.** 2013 yılı Ocak ayında 2003 Temel Yıllı Üretici Fiyatları Endeksi’nde bir önceki aya göre %0,18 düşüş yaşanırken, bir önceki yılın Ocak ayına göre %1,88 artış gerçekleşmiştir.

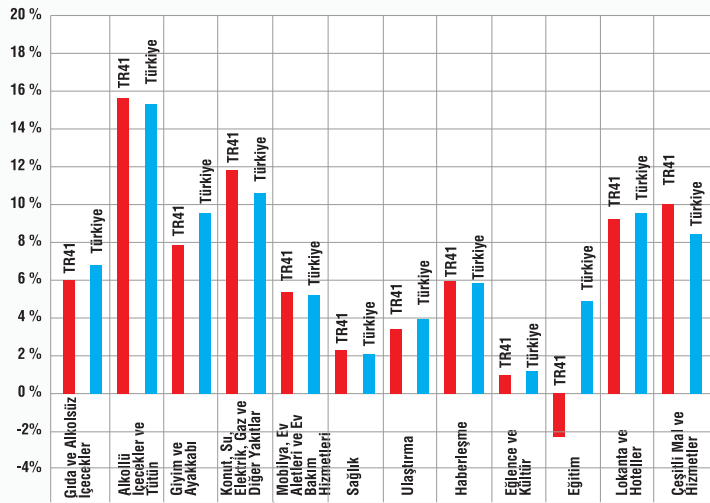
**Aylık değişim tarım sektöründe -%2,62, sanayi sektöründe %0,29 olarak gerçekleşmiştir.**

ÜFE’nin tarım sektörü endeksinde, bir önceki aya göre %2,62, bir önceki yılın aynı ayına göre de %7,57 düşüş gerçekleşmiştir. Sanayi sektörü endeksinde ise bir önceki aya göre %0,29 artış, bir önceki yılın aynı ayına göre %3,86 artış gerçekleşmiştir.

**Sanayide en yüksek aylık artış tütün ürünleri imalatında gerçekleşmiştir.**

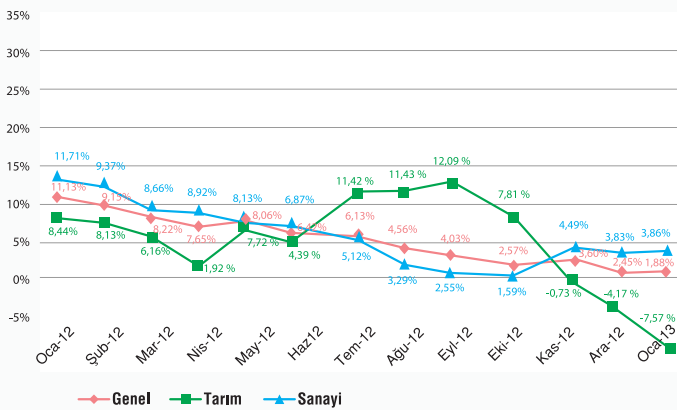
Sanayinin üç sektörünün bir önceki aya göre değişimleri; madencilik ve taş ocakçılığı sektöründe %2,77 artış, imalat sanayi sektöründe %0,29 artış, elektrik, gaz ve su sektöründe %0,59 düşüş olarak gerçekleşmiştir.

## TÜFE Ana Harcama Grupları



TÜİK Enflasyon ve Fiyat İstatistikleri, 2013

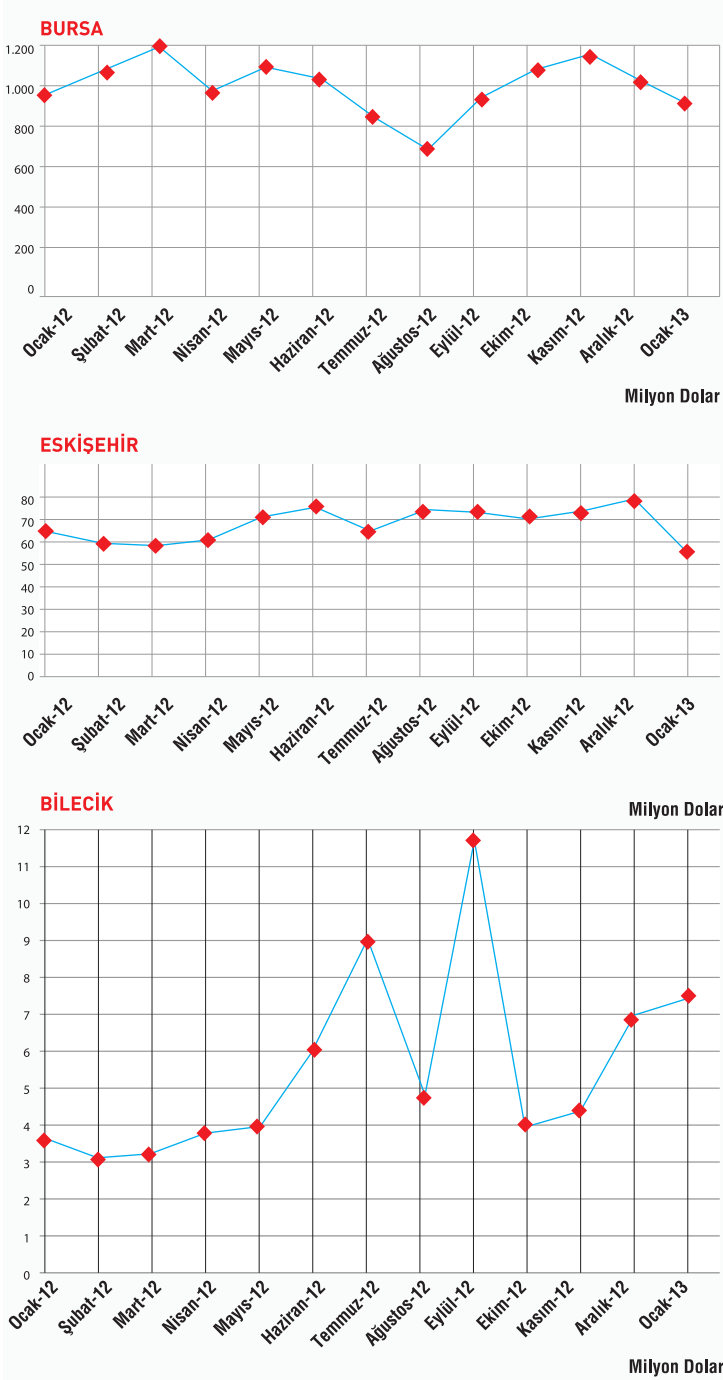
## Üretici Fiyatları Endeksi (ÜFE):



TÜİK Enflasyon ve Fiyat İstatistikleri, 2013



## İhracat göstergeleri



2013 yılı Ocak ayı ihracat verilerine göre bölge illerinden en fazla ihracat yapılan 5 ülke arasında Almanya, Fransa ve İtalya önde gelmektedir. Bu dönemde, bir önceki yılın aynı dönemine göre Bursa ilinden Almanya ve Birleşik Krallık'a ihracat miktarlarında artışlar yaşanırken Fransa ve İtalya'ya ihracat azalmıştır. Eskişehir ilinde de aynı dönemde en fazla ihracat yapılan ülkelerden ABD ve Almanya'ya yapılan ihracat miktarlarında artış yaşanırken

## İHRACAT(ABD DOLARI)

	Ocak (2013)	Ocak (2012)
BURSA	952.377.000	934.779.000
ESKİŞEHİR	55.017.000	63.853.000
BİLECİK	7.717.000	3.527.000

Not: Rakamlar yuvarlamaya tabi tutulmuştur

TR41 Bölgesi illerinden Bursa'da 2013 yılı Ocak ayında 950 milyon doların üzerinde bir ihracat gerçekleştirilmiştir. 2012 yılı Ocak ayı ile kıyaslandığında bu dönemde ihracatta Bursa'da 17,5 milyon dolar civarında bir artış yaşandığı görülmektedir. Eskişehir ili ise 2012 Ocak ayında 64 milyon dolara yakın bir ihracat değerine sahipken, 2013 yılı Ocak ayında bu değer azalarak 55 milyon dolara gerilemiştir. Göreceli olarak Bursa ve Eskişehir illerine göre daha az ihracata sahip olan Bilecik'te, 2013 yılının Ocak ayında bir önceki yılın aynı ayına göre ihracat, 4 milyon doları aşan bir artışla 7.7 milyon doları aşmıştır.

## Ülkeler Bazında İhracat (ABD Doları)

## BURSA

	Ocak (2013)	Ocak (2012)
ALMANYA	148.501.000	ALMANYA 143.899.000
FRANSA	83.531.000	İTALYA 123.112.000
İTALYA	82.249.000	FRANSA 101.051.000
BİRLEŞİK KRALLIK	64.784.000	BİRLEŞİK KRALLIK 63.854.000
RUSYA	60.594.000	ROMANYA 49.576.000

## ESKİŞEHİR

	Aralık (2012)	Aralık (2011)
ABD	13.525.000	ABD 20.666.000
ALMANYA	7.056.000	ALMANYA 8.062.000
FRANSA	5.329.000	FRANSA 5.720.000
AVUSTURYA	4.388.000	AVUSTURYA 3.653.000
RUSYA	1.814.000	İTALYA 2.027.000

## BİLECİK

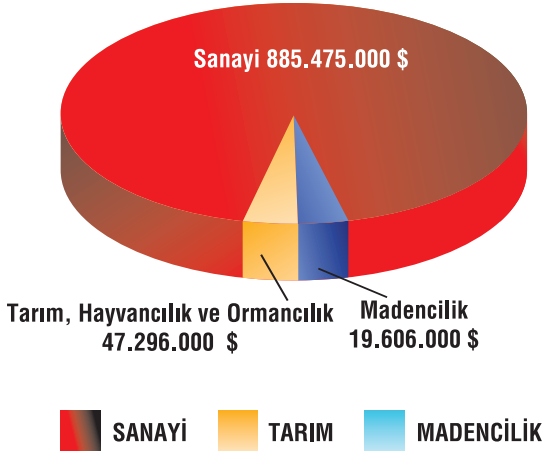
	Aralık (2012)	Aralık (2011)
IRAK	3.418.000	ÇİN 699.000
ABD	506.000	ALMANYA 643.000
FRANSA	487.000	ABD 321.000
LİBYA	368.000	FRANSA 263.000
BEYAZ RUSYA	351.000	BAHREYN 182.000

Fransa ve Avusturya'ya yapılan ihracatta azalma yaşandığı görülmektedir. Bilecik ilinin ihracat rakamları incelendiğinde ise geçen yılın aynı dönemine kıyasla Irak, ABD ve Fransa'ya yapılan ihracatta artışlar yaşandığı ortaya çıkmaktadır.



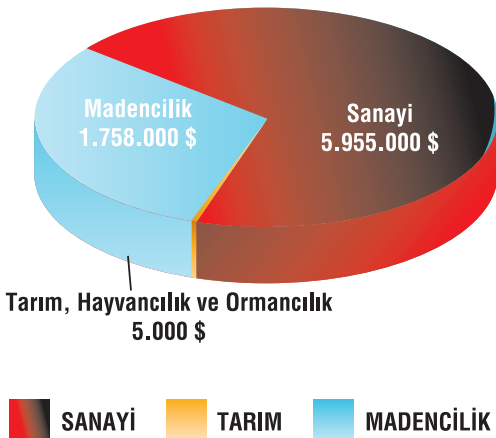
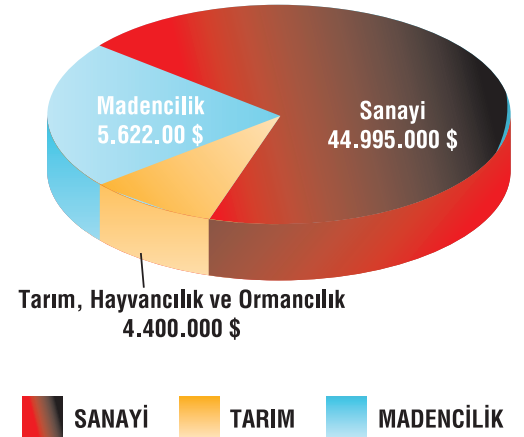


## İhracat göstergeleri



## ESKİŞEHİR

2013 yılı Ocak ayında sanayi ürünleri ihracatı Eskişehir ilinde toplam ihracatın yaklaşık %82'sini oluşturmaktadır. Tarım, hayvancılık ve ormancılık sektöründe bu oran %8 olarak gerçekleşmiş iken madencilik sektörüne ait olan ihracat toplam ihracatın %10 dolaylarındadır.



## BİLECİK

Bilecik ilinde %77'lik ihracat payına sahip olan sanayi sektörünü %22,5 ile madencilik sektörü takip etmektedir. Tarım, hayvancılık ve ormancılık sektöründen bu dönemde yapılan ihracat toplam ihracatın %0,5'i kadardır.



### ARALIK 2012

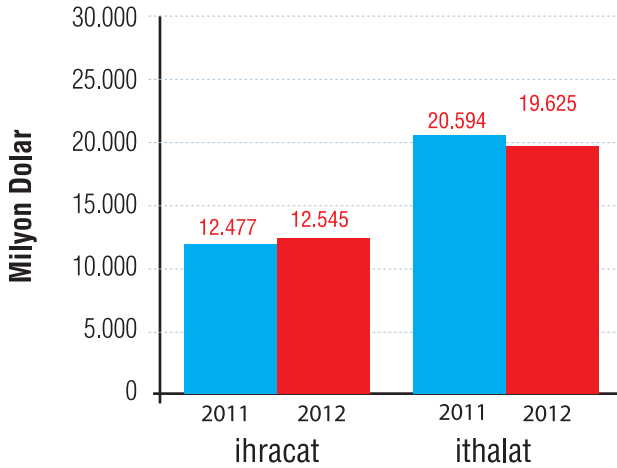
#### İhracat Aralık ayında %1,4 arttı

Türkiye İstatistik Kurumu ile Gümrük ve Ticaret Bakanlığı işbirliğiyle oluşturulan geçici dış ticaret verilerine göre; ihracat 2012 yılı Aralık ayında, 2011 yılının aynı ayına göre %1,4 artarak 12 646 milyon dolar, ithalat %3,7 azalarak 19 825 milyon dolar olarak gerçekleşmiştir. İhracatın ithalatı karşılama oranı 2011 Aralık ayında %60,6 iken, 2012 Aralık ayında %63,8'e yükselmiştir.

#### Dış ticaret açığı %11,6 azaldı

Aralık ayında dış ticaret açığı %11,6 azalarak 8 116 milyon dolardan 7 178 milyon dolara gerilemiştir. Takvim etkilerinden arındırılmış seriye göre; 2012 yılı Aralık ayında önceki yılın aynı ayına göre ihracat %4,7, ithalat %0,2 artmıştır. Mevsim ve takvim etkilerinden arındırılmış seriye göre ise; 2012 Aralık ayında bir önceki aya göre ihracat %4,5, ithalat %3,6 azalmıştır.

2011-2012 Aralık Ayı Dış Ticareti



#### Avrupa Birliği'ne ihracat %4,8 azaldı

Avrupa Birliği'nin (AB) ihracattaki payı 2011 Aralık ayında %41,7 iken, 2012 Aralık ayında %39,2'ye gerilemiştir. AB'ye yapılan ihracat, 2011 yılının aynı ayına göre %4,8 azalarak 4 953 milyon dolar olarak gerçekleşmiştir.

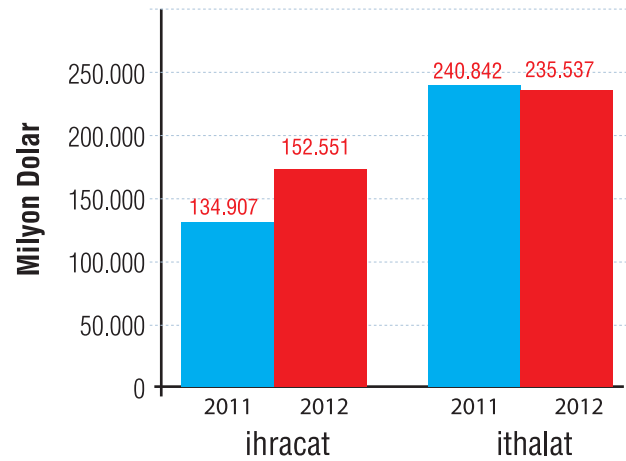
#### En fazla ihracat yapılan ülke Irak oldu

En fazla ihracat yapılan ülke, 2012 Aralık ayında Irak olmuştur. Bu ülkeye yapılan ihracat 2011 yılı Aralık ayına göre %10,6 artarak 1 029 milyon dolar olurken; Irak'ı sırasıyla Almanya (989 milyon dolar), Birleşik Arap Emirlikleri (694 milyon dolar) ve İngiltere (690 milyon dolar) takip etmiştir.

#### İthalatta ilk sırayı Rusya aldı

Rusya Federasyonu ithalatta ilk sırada yer almıştır. Bu ülkeden yapılan ithalat, geçen yılın aynı ayına göre %2,9 azalarak 2 474 milyon dolar olarak gerçekleşmiştir. Rusya Federasyonu'nu sırasıyla Almanya (2 106

2011-2012 Ocak- Aralık Dış Ticareti



milyon dolar), Çin (1 754 milyon dolar) ve İtalya (1 052 milyon dolar) izlemiştir.

#### İhracatta motorlu kara taşıtları ve aksam parçaları ilk sırada yer aldı

Fasıllar düzeyinde en büyük ihracat kalemi, 2012 Aralık ayında "motorlu kara taşıtları ve aksam parçaları" (1 427 milyon dolar) olurken, bu fasılı, "kazanlar, makineler, mekanik cihazlar ve aletler, bunların aksam ve parçaları" (1 010 milyon dolar), "demir ve çelik" (870 milyon dolar) ve "elektrikli makina ve cihazlar" (834 milyon dolar) izlemiştir.

Aynı ayda; ithalatı en yüksek fasıl, "mineral yakıtlar ve yağlar" (5 141 milyon dolar) olmuştur. Bu fasılı; "kazanlar, makineler, mekanik cihazlar ve aletler, bunların aksam ve parçaları" (2 534 milyon dolar), "motorlu kara taşıtları ve bunların aksam parçaları" (1 521 milyon dolar) ve "demir ve çelik" (1 497 milyon dolar) izlemiştir.

Kaynak: TÜİK



## Sektörel güven endeksleri

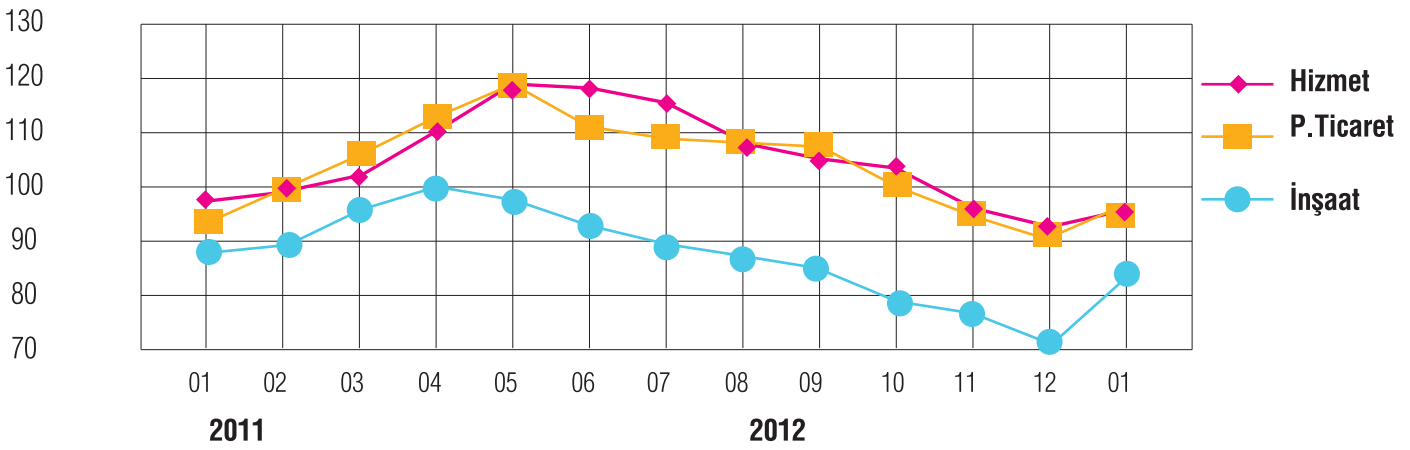
## OCAK 2012

## Hizmet, perakende ticaret ve inşaat sektörlerinde güven arttı

Bir önceki ayda; 92,9 olan hizmet sektörü güven endeksi 94,9; 89,5 olan perakende ticaret sektörü güven endeksi 95; 71,8 olan inşaat sektörü güven endeksi 80,6 değerine yükseldi.

## Hizmet sektörü güven endeksi %2,1 arttı

Hizmet sektörü güven endeksindeki artış, gelecek üç aylık dönemde hizmetlere olan talep beklentisindeki % 16,8'lik artıştan kaynaklandı. Son üç aylık dönemdeki iş durumu ve hizmetlere olan talep alt endeksleri ise sırası ile %7,3 ve %4,6 azaldı.



## Perakende ticaret sektörü güven endeksi %6,1 arttı

Perakende ticaret sektörü güven endeksindeki artış, gelecek üç aylık dönemdeki iş hacmi-satışlar beklentisi alt endeksindeki % 23,3 ve mevcut mal stok seviyesi alt endeksindeki %6'lık artıştan kaynaklandı. Son üç aylık dönemde iş hacmi-satışlar alt endeksi %10,6 azaldı.

## İnşaat sektörü güven endeksi %12,2 arttı

İnşaat sektörü güven endeksindeki artış, gelecek üç aylık dönem için toplam çalışan sayısı beklentisi ve alınan kayıtlı siparişlerin mevcut düzeyi değerlendirmelerinin iyileşmesinden kaynaklandı. Söz konusu alt endeksler sırası ile %17,4 ve %5,9 arttı.

## Sektörel güven endeksleri, alt kalemleri ve değişim oranları (Ocak 2013)

	Endeks			Bir önceki aya göre değişim oranı(%)	
	11 / 2012	12 / 2012	01 / 2013	12 / 2012	01 / 2013
<b>Hizmet Sektörü Güven Endeksi</b>	<b>95,6</b>	<b>92,9</b>	<b>94,9</b>	<b>-2,9</b>	<b>2,1</b>
Son üç ayda iş durumu	94,5	91,0	84,4	-3,7	-7,3
Son üç ayda hizmetlere olan talep	93,1	88,7	84,6	-4,7	-4,6
Gelecek üç ayda hizmetlere olan talep	99,3	99,0	115,6	-0,4	16,8
<b>Perakende Ticaret Sektörü Güven Endeksi</b>	<b>94,4</b>	<b>89,5</b>	<b>95,0</b>	<b>-5,3</b>	<b>6,1</b>
Son üç ayda iş hacmi (satışlar)	96,8	83,8	74,9	-13,4	-10,6
Mevcut mal stok seviyesi	104,0	102,2	108,3	-1,8	6,0
Gelecek üç ayda iş hacmi (satışlar)	82,5	82,4	101,7	-0,1	23,3
<b>İnşaat Sektörü Güven Endeksi</b>	<b>76,2</b>	<b>71,8</b>	<b>80,6</b>	<b>-5,7</b>	<b>12,2</b>
Alınan kayıtlı siparişlerin mevcut düzeyi	67,0	64,6	68,4	-3,6	5,9
Gelecek üç ayda toplam çalışan sayısı	85,3	79,0	92,8	-7,4	17,4

Kaynak: TÜİK



## ARALIK 2012

### Sanayi üretimi %3,8 azaldı

Sanayi Üretim Endeksi (2005=100 temel yılı) 2012 yılı Aralık ayında bir önceki yılın aynı ayına göre %3,8 azalmıştır.

### En yüksek azalış madencilik ve taşocakçılığında gerçekleşti

Sanayinin alt sektörleri incelendiğinde, 2012 yılı Aralık ayında bir önceki yılın aynı ayına göre; madencilik ve taşocakçılığı sektörü endeksi %10,4, imalat sanayi sektörü endeksi %3,6, elektrik, gaz, buhar ve iklimlendirme üretimi ve dağıtım sektörü

endeksi ise %2,9 azalmıştır.

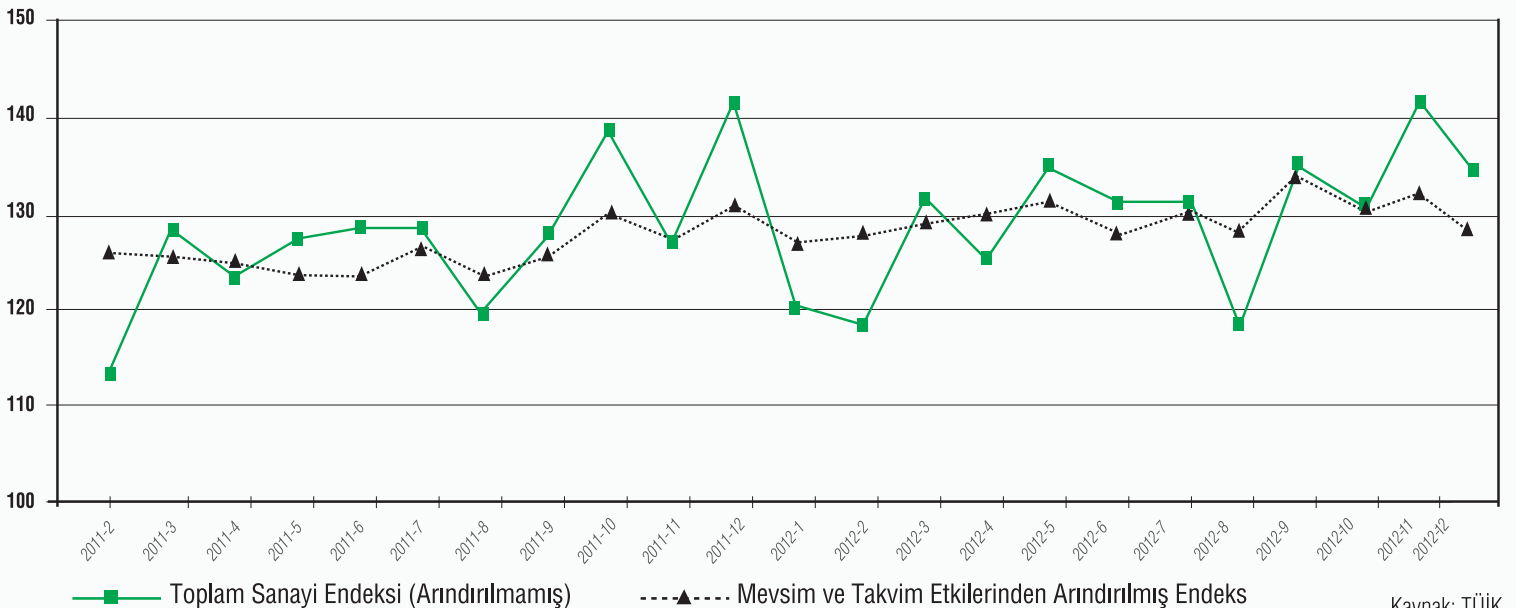
### Mevsim ve takvim etkilerinden arındırılmış endeks azaldı

Takvim etkisinden arındırılmış endeks 2012 yılı Aralık ayında bir önceki yılın aynı ayına göre %1,4, mevsim ve takvim etkilerinden arındırılmış Sanayi Üretim Endeksi ise bir önceki aya göre %1,5 azalış göstermiştir.

### Sanayi Üretim Endeksi ve Değişim Oranları (2005=100), Aralık 2012

(2005=100)	Arındırılmamış		Takvim Etkisinden Arındırılmış		Mevsim ve Takvim Etkisinden Arındırılmış	
	Endeks	Değişim (Yıllık)	Endeks	Değişim (Yıllık)	Endeks	Değişim (Aylık)
Toplam Sanayi	135,9	-3,8	135,9	-1,4	129,2	-1,5
Madencilik ve Taşocakçılığı	122,2	-10,4	120,5	-10,4	125,4	-7,4
İmalat Sanayi	134,6	-3,6	134,6	-1,0	127,1	-1,9
Elektrik, Gaz, Buhar ve İklimlendirme Üretim ve Dağıtım	151,4	-2,9	151,4	-2,9	144,7	-0,7

### ARINDIRILMAMIŞ İLE MEVSİM VE TAKVİM ETKİLERİNDEN ARINDIRILMIŞ SANAYİ ÜRETİM ENDEKSİ



Kaynak: TÜİK





## NÜFUS VE KONUT ARAŞTIRMASI, 2011

Nüfus ve konut sayımları, nüfusun ve ikamet edilen konutların temel nitelikleri hakkında coğrafi anlamda detaylı bilgi sağlayan kapsamlı çalışmalardır.

Birleşmiş Milletler, nüfus ve konut konusunda ülkelerarası karşılaştırılabilir istatistikler elde edilmesi amacıyla sonu "0" ile biten ve bu yıllara yakın yıllarda ülkelerin "nüfus ve konut sayımı" yapmalarını önermektedir. Türkiye İstatistik Kurumu, idari kayıtlara dayalı geniş kapsamlı bir örnekleme araştırması olarak planladığı nüfus ve konut araştırmasını, Avrupa Birliği'ne üye ülkelere uyumlu bir şekilde 2011 yılında gerçekleştirmiştir.

2011 Nüfus ve Konut Araştırması, Adrese Dayalı Nüfus Kayıt Sistemi'nden elde edilemeyen; hanehalkı özellikleri, işgücü, istihdam ve işsizlik, göç ve göç nedeni, engellilik ile bina ve konut nitelikleri gibi bilgileri sağlamak amacıyla yapılmıştır. Bu araştırma; "2 Ekim 2011" tarihini referans gün kabul ederek, 3 Ekim-31 Aralık 2011 tarihleri arasında, örnekleme yöntemiyle seçilmiş sayım bölgelerindeki yaklaşık 2,2 milyon hanenin yanı sıra kurumsal yerlerde bulunan kişilerle yapılmıştır. Araştırmada yaklaşık 9 milyon kişi ile yüz yüze görüşme gerçekleştirilmiştir.

### Ülkemizdeki hane sayısı 19 481 678, ortalama hanehalkı büyüklüğü ise 3,8'dir

Ortalama hanehalkı büyüklüğü en yüksek olan illerimiz sırasıyla Şırnak (8), Hakkâri (7,9) ve Siirt (6,8)'dir. Ortalama hanehalkı büyüklüğü en düşük olan illerimiz ise Çanakkale (2,9), Balıkesir (3) ve Eskişehir (3)'tür.

#### Hane sayısı en yüksek ve en düşük olan 5 il, 2 Ekim 2011

En yüksek iller	Hane sayısı	En düşük iller	Hane sayısı
İstanbul	3.699.930	Bayburt	17.712
Ankara	1.435.174	Tunceli	21.825
İzmir	1.213.331	Ardahan	23.546
Bursa	743.394	Kilis	27.716
Antalya	600.514	Hakkari	34.345

### Hane halklarının %23,1'i 6 ve daha üzeri kata sahip binalardaki konutlarda ikamet etmektedir

Hanehalklarının %20'si tek katlı binalardaki, %25,5'i 4-5 katlı binalardaki, %23,1'i de 6 ve daha üzeri katlardaki binalardaki konutlarda yaşamaktadır. Tek katlı konutlarda ikamet eden hanehalklarının oranının en yüksek olduğu ilk üç il sırasıyla; %78,9 ile Ardahan, %76,8 ile Ağrı ve %73,2 ile Iğdır'dır. En düşük olduğu iller ise %4,1 ile İstanbul, %6,3 ile Zonguldak ve %8,3 ile Ankara'dır.

6 ve üzeri katlı binalarda ikamet eden hanehalkı oranının en yüksek olduğu ilk üç il ise % 41,7 ile İstanbul, %39,5 ile Ankara ve %38,8 ile Kayseri'dir. En düşük olduğu iller ise %1,2 ile Erzincan, %1,3 ile Ardahan ve %2,2 ile Sakarya'dır.

Kaynak: TÜİK, Nüfus ve Konut Araştırması, 2011



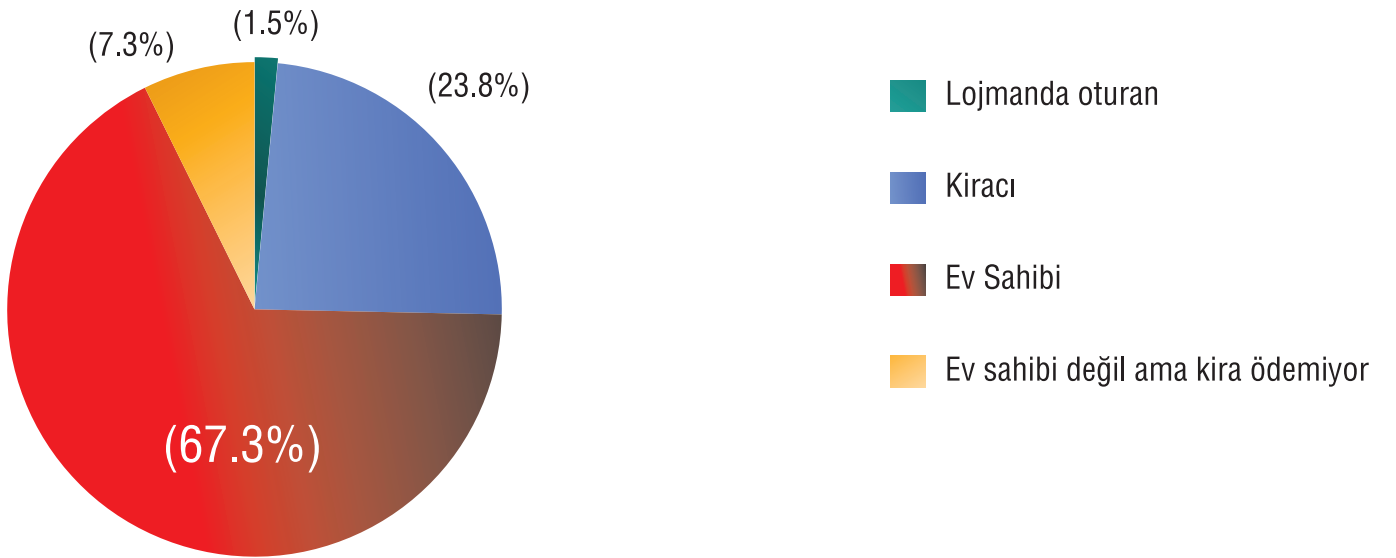
### Hanehalklarının %21,8'i 10 ve daha az yaştaki binalardaki konutlarda yaşamaktadır

10 ve daha az yaştaki binalardaki konutlarda yaşayan hanehalkı oranının en yüksek olduğu iller; Hakkari (%40,1), Bingöl (%38,2) ve Van (%37,5)'dir. Bu kapsamda en düşük orana sahip iller ise; Bartın (%12,9), Uşak (%13,3) ve Balıkesir (%15)'dir.

### Hanehalklarının %67,3'ü kendi konutunda oturmaktadır

İkamet ettikleri konutta kiracı olan hanehalklarının oranı %23,8; lojmanda oturan hanehalklarının oranı %1,5, oturdukları konutun sahibi olmayan fakat kira da ödemeyen hanehalklarının oranı ise %7,3'dür. Hanehalklarının mülkiyet durumuna göre dağılımına bakıldığında; kendi konutunda oturanların oranının en yüksek olduğu il %84,3 ile Ardahan, en düşük olduğu il ise %59,5 ile Gaziantep'tir. Kirada oturanların oranının en yüksek olduğu il %31,5 ile İstanbul, en düşük olduğu il ise %8,4 ile Ardahan'dır.

### Hanehalklarının Konuttaki Mülkiyet Durumları, 2 Ekim 2011



### Konutunun içinde borulu su sistemi olan hanehalklarının oranı %97,4'tür

Konutunda tuvalet bulunan hanehalklarının oranı %92,5 ve konutunda banyo bulunan hanehalklarının oranı ise %97,2'dir. Konutunda borulu su sistemi bulunan hanehalklarının oranının en yüksek olduğu ilk üç il sırasıyla; Sakarya (%99,9), Kocaeli (%99,8) ve Zonguldak (%99,8)'tir. Bu oranın en düşük olduğu iller ise Iğdır (%65,7), Ağrı (%69,1) ve Şanlıurfa (%78)'dir.

Konutunda tuvalet bulunan hanehalklarının oranının en yüksek olduğu ilk üç il; Karabük (%99,96), Bartın (%99,9) ve Bolu (%99,9)'dur. En düşük olduğu iller ise Kars (%49,7), Iğdır (%51,7) ve Ağrı (56,4)'dir. Konutunda banyo bulunan hanehalklarının oranının en yüksek olduğu ilk üç il; Sakarya (%99,9), Ordu (%99,8) ve İstanbul (%99,8)'dur. En düşük olduğu ilk üç il ise sırasıyla Iğdır (%73,3), Kars (%76) ve Ardahan (%76,7)'dir.



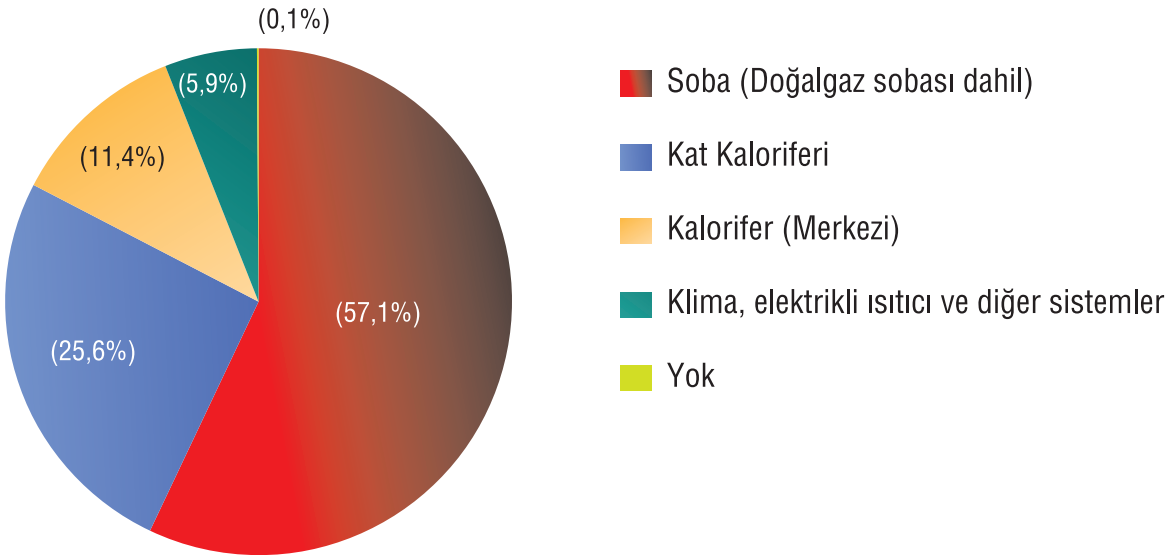
### Oda başına düşen kişi sayısı 1,1'dir

Oda başına düşen kişi sayısı (salon dahil; mutfak, banyo ve tuvaletler hariç) 1,1 olarak hesaplanmıştır.

Oda başına düşen kişi sayısının en az olduğu iller: Çanakkale (0,8), Eskişehir (0,8) ve Burdur (0,9)'dur. Oda başına düşen kişi sayısının en fazla olduğu iller ise Şırnak (2,2), Hakkâri (1,9) ve Mardin (1,9)'dir.

### Oturduğu konutta soba (doğalgaz sobası dâhil) ile ısınan hanehalklarının oranı %57,1'dir

#### Hanehalklarının konuttaki ısıtma sistemi, 2 Ekim 2011



Kat kaloriferi ile ısınan hanehalklarının oranı %25,6, merkezi kalorifer sistemiyle ısınan hanehalklarının oranı %11,4, klima, elektrikli ısıtıcı ve diğer araç ve sistemlerle ısınan hanehalklarının oranı ise %5,9'dur.

Isıtma sistemi olarak en çok sobanın kullanıldığı ilk üç il sırasıyla Osmaniye (%91,8), Şırnak (%89) ve Muş (%88,9)'tur. Kat kaloriferi kullanımının en yaygın olduğu iller ise sırasıyla Ankara (%65,1), İstanbul (%60,1) ve Eskişehir (%39,7)'dir.

### Nüfusun %3'ü bir yıl önce ikamet ettiği ilden farklı bir ile göç etmiştir

Bir yıl önce ikamet ettiği ilden farklı bir ile göç edenlerin oranı %3'tür (2 207 844 kişi). Bu nüfusun göç etme nedenleri ise sırasıyla; hanedeki fertlerden birine bağımlı göç (%41,5), eğitim (%22,6), iş arama/bulma (%12,2), tayin ve iş değişikliği (%13,4), evlilik/boşanma (%7,5) ve sağlık (%1)'tir.



### En az bir fonksiyonda zorluk yaşadığını beyan eden kişi sayısı 4 882 841'dir

Görme; duyma; konuşma (konuşma bozukluğu, tutukluk, kekemelik gibi nedenlerden dolayı); yürüme, merdiven çıkma veya inme; bir şey taşıma veya tutma ve yaşlılarına göre öğrenme, basit dört işlem yapma, hatırlama veya dikkatini toplama fonksiyonlarından en az birinde çok zorlandığını veya hiç yapamadığını beyan eden kişi sayısı toplam 4 882 841 kişidir.

Duymada zorluk çektiğini belirtenlerin oranının en yüksek olduğu il Tunceli (%2,7) en düşük olduğu il ise Muş (%0,5)'tur. Konuşma zorluğu çektiğini belirten 3 ve üzeri yaştaki kişilerin oranının en yüksek olduğu il Tunceli (%1,8), en düşük olduğu il ise Ankara (%0,5)'dir. Yürüme, merdiven çıkma ve inmede zorluk çektiğini belirtenlerin oranının en yüksek olduğu il Tunceli (%6,2), en düşük olduğu il ise Muş (%2)'tur.

Yaşlılarına göre öğrenmede, basit dört işlem yapmada, hatırlama ve dikkatini toplamada zorluk yaşadığını belirtenlerin oranının en yüksek olduğu il Giresun (%5,5), en düşük olduğu il ise Kocaeli (%1,1)'dir. Bir şeyler taşıma veya tutmada zorlandığını beyan edenlerin oranının en yüksek olduğu il Giresun (%9), en düşük olduğu il ise Muş (%2,5)'tur.

### İşsizlik oranının en yüksek olduğu il %15,3 ile Şırnak'tır

İşsizlik oranı erkekler için %7 iken kadınlar için %10,6'dır. En yüksek işsizlik oranına sahip olan Şırnak ilini (%15,3) sırasıyla; %13,8 ile Diyarbakır ve %13 ile Hakkâri takip etmektedir. İşsizlik oranı en düşük olan illerimiz ise sırasıyla; Kastamonu (%3,5), Çanakkale (%4,2) ve Nevşehir (%4,3)'dir.

### İstihdam oranının en yüksek olduğu il %58,2 ile Ardahan'dır

İstihdam oranı erkekler için %64,4 iken kadınlarda %23,1'dir. İstihdam oranının en yüksek olduğu Ardahan ilini (%58,2) sırasıyla; %54,7 ile Artvin ve %54,5 ile Bayburt takip etmektedir. İstihdam oranının en düşük olduğu illerimiz ise sırasıyla %34,8 ile Kırıkkale %34,9 ile Diyarbakır ve %35,7 ile Batman'dır.

### İşgücüne katılma oranının en yüksek olduğu il %61,7 ile Ardahan'dır

İşgücüne katılma oranı erkekler için %69,2 iken kadınlarda %25,9'dur. İşgücüne katılma oranının en yüksek olduğu Ardahan ilini (%61,7) sırasıyla; %58,3 ile Artvin ve %57,4 ile Bayburt takip etmektedir. Bu oranın en düşük olduğu illerimiz ise sırasıyla; Kırıkkale (%38,8), Diyarbakır (%40,4) ve Batman (%40,8)'dir.

### Hizmet sektöründe istihdam edilenlerin en yüksek olduğu il %73 ile Ankara'dır

İstihdam edilen nüfus içinde tarım sektörünün payı %22,7, sanayi sektörünün payı %27,2 ve hizmet sektörünün payı %50,1'dir. İstihdam edilen nüfus içinde tarım sektörünün en düşük paya sahip olduğu il %0,7 ile İstanbul'dur. Sanayi sektörünün en düşük paya sahip olduğu il, %3,8 ile Ardahan, hizmet sektörünün en düşük paya sahip olduğu il ise %29,4 ile Muş'tur.

İstihdam edilen nüfus içinde tarım sektörünün en yüksek paya sahip olduğu il %66,2 ile Ardahan'dır. Sanayi sektörünün en yüksek paya sahip olduğu il ise %46,6 ile Tekirdağ ilidir. İstihdam edilenler içinde ücretli, maaşlı veya yevmiyeli olarak çalışanların en yüksek olduğu il %86,5 ile Kocaeli'dir.

İstihdam edilen nüfus içinde ücretli, maaşlı veya yevmiyeli olarak çalışanların payı %68,5, işveren olarak veya kendi hesabına çalışanların payı %20,2 ve ücretsiz aile işçisi olarak çalışanların payı ise %11,2'dir. İstihdam edilen nüfus içinde ücretli, maaşlı veya yevmiyeli olarak çalışanlarda en yüksek orana sahip olan Kocaeli ilini (%86,5), %85,8 ile İstanbul, %85,5 ile Ankara izlemektedir. Bu kapsamda en düşük paya sahip olan illerimiz ise %29,5 ile Ardahan, %39,2 Muş ve %40,6 ile Kastamonu'dur.





İl	İşgücüne katılım oranı (%)	İstihdam oranı (%)	İşsizlik oranı (%)	İl	İşgücüne katılım oranı (%)	İstihdam oranı (%)	İşsizlik oranı (%)
Adana	43,7	38,7	11,4	Konya	45,7	43,5	4,9
Adıyaman	51,7	46	11,1	Kütahya	45,6	43	5,9
Afyonkarahisar	47,1	44,7	5,1	Malatya	45,2	41,4	8,4
Ağrı	49	45,5	7,2	Manisa	52,1	49,6	4,8
Amasya	48,5	45,6	6	K.Maraş	46,1	42,2	8,4
Ankara	44,6	41,4	7,1	Mardin	41,9	37,6	10,3
Antalya	53,6	50,7	5,4	Muğla	54,6	51,3	6,1
Artvin	58,3	54,7	6	Muş	50,3	46,3	8,1
Aydın	49,2	45,1	8,3	Nevşehir	53,4	51,1	4,3
Balıkesir	48,7	45,2	7,2	Niğde	52,9	49,8	5,8
Bilecik	46,7	44,2	5,3	Ordu	54,2	51,3	5,4
Bingöl	47,5	43,1	9,3	Rize	47,6	42,6	10,5
Bitlis	49,2	43,7	11,1	Sakarya	45,5	41,5	8,8
Bolu	47,1	44,4	5,7	Samsun	49,2	45,2	8
Burdur	51,3	48,2	5,9	Siirt	42,9	39,2	8,6
Bursa	48,2	44,8	7	Sinop	49,6	47,1	4,9
Çanakkale	49,9	47,8	4,2	Sivas	44,1	40,9	7,4
Çankırı	49	46,6	5	Tekirdağ	52,7	49	6,9
Çorum	46,6	44,1	5,3	Tokat	48,1	45,6	5,2
Denizli	52,3	49,1	6,1	Trabzon	51,4	47,4	7,8
Diyarbakır	40,4	34,9	13,8	Tunceli	55,1	48,2	12,5
Edirne	56,2	52,9	5,9	Şanlıurfa	45,2	40,5	10,4
Elazığ	42,5	38	10,6	Uşak	53,6	49,1	8,4
Erzincan	47,4	44,4	6,4	Van	43,2	39	9,8
Erzurum	47,2	44,1	6,6	Yozgat	49,4	45,9	7
Eskişehir	41,8	39	6,6	Zonguldak	48,7	45,1	7,3
Gaziantep	43,9	40,5	7,6	Aksaray	53,8	51	5,3
Giresun	49,6	45,4	8,3	Bayburt	57,4	54,5	4,9
Gümüşhane	45	41,2	8,5	Karaman	49,9	46,4	7,1
Hakkâri	41,2	35,8	13	Kırkkale	38,8	34,8	10,3
Hatay	45,8	40,9	10,8	Batman	40,8	35,7	12,6
Isparta	50	46,4	7,1	Şırnak	42,1	35,7	15,3
Mersin	46	41,6	9,4	Bartın	49	45,7	6,9
İstanbul	48,1	44	8,4	Ardahan	61,7	58,2	5,7
İzmir	46,6	41,9	9,9	İğdır	56,8	52,6	7,3
Kars	51,4	48,3	6	Yalova	46,8	42	10,2
Kastamonu	55,2	53,3	3,5	Karabük	40,9	37,4	8,6
Kayseri	43,1	40,1	7	Kilis	50,7	47,9	5,5
Kırklareli	54	49,4	8,4	Osmaniye	43,3	38,6	10,9
Kırşehir	46,5	43,1	7,3	Düzce	53,6	49,4	7,8
Kocaeli	45,9	41,5	9,5	<b>Toplam</b>	<b>47,5</b>	<b>43,7</b>	<b>7,9</b>

Kaynak: TÜİK, Nüfus ve Konut Araştırması, 2011

**KURULAN VE KAPANAN ŞİRKET İSTATİSTİKLERİ**

İL ADI	2012 ARALIK (AYLIK)									2011 ARALIK (AYLIK)								
	KURULAN			TASFİYE			KAPANAN			KURULAN			TASFİYE			KAPANAN		
	ŞİRKET	KOOP.	GER. KİŞİ TİC. İŞL.	ŞİRKET	KOOP.	ŞİRKET	KOOP.	GER. KİŞİ TİC. İŞL.	ŞİRKET	KOOP.	GER. KİŞİ TİC. İŞL.	ŞİRKET	KOOP.	ŞİRKET	KOOP.	GER. KİŞİ TİC. İŞL.		
<b>BURSA</b>	118	2	94	32	2	68	18	43	149	1	60	70	17	46	18	45		
<b>ESKİŞEHİR</b>	28	0	92	4	0	20	2	42	47	1	160	24	0	13	4	48		
<b>BİLECİK</b>	4	0	3	1	0	1	1	5	2	1	10	5	0	3	0	2		
<b>TOPLAM</b>	150	2	189	37	2	89	21	90	198	3	230	99	17	62	22	95		

Kaynak: TOBB Veri Tabanı

**TR41 Bölgesinde 2011 yılı Aralık ayında toplam 198 şirket kurulmuş iken 2012 yılı Aralık ayında kurulan şirket sayısı 150'dir.**

Kapanan şirket sayısı 2012 yılı Aralık ayında 89 olup bu sayı bir önceki Aralık ayında 62 olarak gerçekleşmiştir. Kapanan toplam işletme sayısında (şirket, kooperatif ve gerçek kişi tic. işl.) ise ilgili dönemde bir önceki yılın aynı dönemine göre artış yaşanmış ve 2011 Aralık ayında 179 olan kapanan işletme sayısı 2012 yılının aynı ayında 200 olarak gerçekleşmiştir.



[www.bebka.org.tr](http://www.bebka.org.tr)



Yeni Yalova Yolu 4.Km  
Buttim İş Merkezi  
Buttim Plaza Kat 6  
Osmangazi/Bursa TÜRKİYE

Telefon : +90 224 211 13 27  
Faks : +90 224 211 13 29  
[www.bebka.org.tr](http://www.bebka.org.tr)