

# EKONOMİ GÖSTERGELERİ ARALIK 2012

e-bülten:2012-12

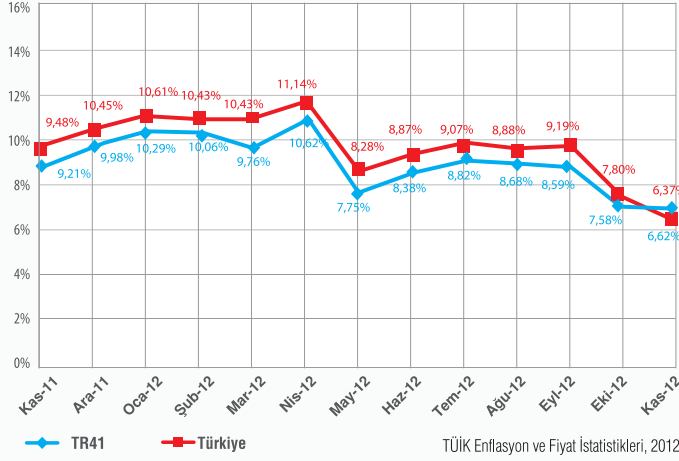




[www.bebka.org.tr](http://www.bebka.org.tr)

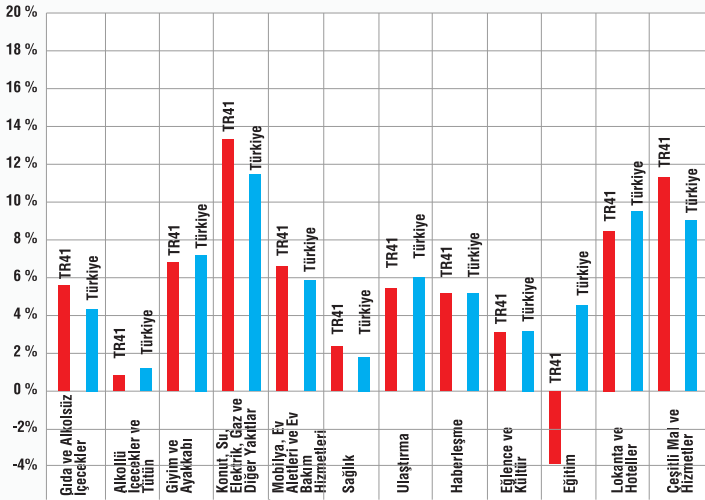


### Tüketici Fiyatları Endeksi (TÜFE):



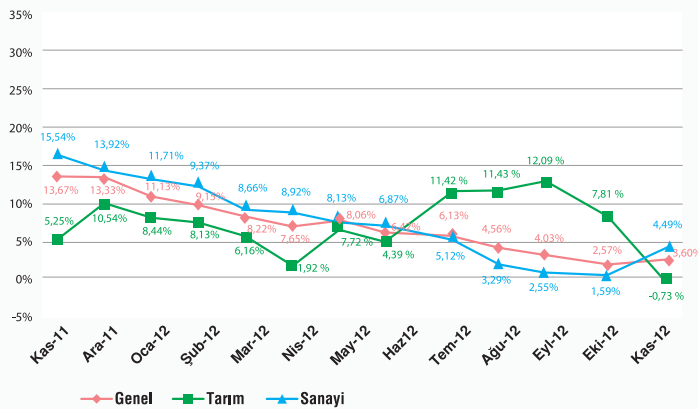
TÜİK Enflasyon ve Fiyat İstatistikleri, 2012

### TÜFE Ana Harcama Grupları



TÜİK Enflasyon ve Fiyat İstatistikleri, 2012

### Üretici Fiyatları Endeksi (ÜFE):



TÜİK Enflasyon ve Fiyat İstatistikleri, 2012

**TÜFE’de Türkiye geneli yıllık enflasyon %6,37, TR41 Bölgesinde ise %6,62 olarak gerçekleşmiştir.**

2012 yılı Kasım ayında 2003 Temel Yıllı Tüketici Fiyatları Endeksi bir önceki aya göre ülke genelinde %0,38 artış yaşarken, bu artış TR41 Bölgesinde de %0,30 olarak gerçekleşmiştir.

**Bir önceki yılın aynı ayına göre TÜFE’de en yüksek artış %11,69 ile konut grubunda gerçekleşmiştir.** Lokanta ve oteller (%9,44), çeşitli mal ve hizmetler (%8,90), giyim ve ayakkabı (%7,44) artışın yüksek olduğu diğer harcama gruplarıdır.

**Ana harcama grupları itibariyle bir ay önceye göre en yüksek artış %6,28 ile giyim ve ayakkabı grubunda gerçekleşmiştir.** Kasım ayında endekste yer alan gruplardan lokanta ve otellerde %0,67, konutta %0,56, ev eşyasında %0,21, haberleşmede %0,10, eğitimde %0,07, çeşitli mal ve hizmetlerde %0,04, alkollü içecekler ve tütünde %0,01 artış, sağlıkta %0,05, gıda ve alkolsüz içeceklerde %0,12, eğlence ve kültürde %0,32 ve ulaşımda %0,97 düşüş gerçekleşmiştir.

**TR41 Bölgesinde ana harcama gruplarında bir önceki yılın aynı ayına göre en yüksek artış %12,99 ile konut, su, elektrik, gaz ve diğer yakıtlar grubunda gerçekleşmiştir.** Endekste yer alan gruplardan çeşitli mal ve hizmetler grubunda %10,80, lokanta ve otellerde %8,15, giyim ve ayakkabıda %7,26, ev eşyasında %6,30, ulaşımda %5,35, gıda ve alkolsüz içeceklerde %5,30, haberleşmede %4,90, eğlence ve kültürde %2,96, sağlıkta %2,15, alkollü içecekler ve tütünde %0,84, artış yaşanırken eğitimde %3,41 düşüş yaşanmıştır.

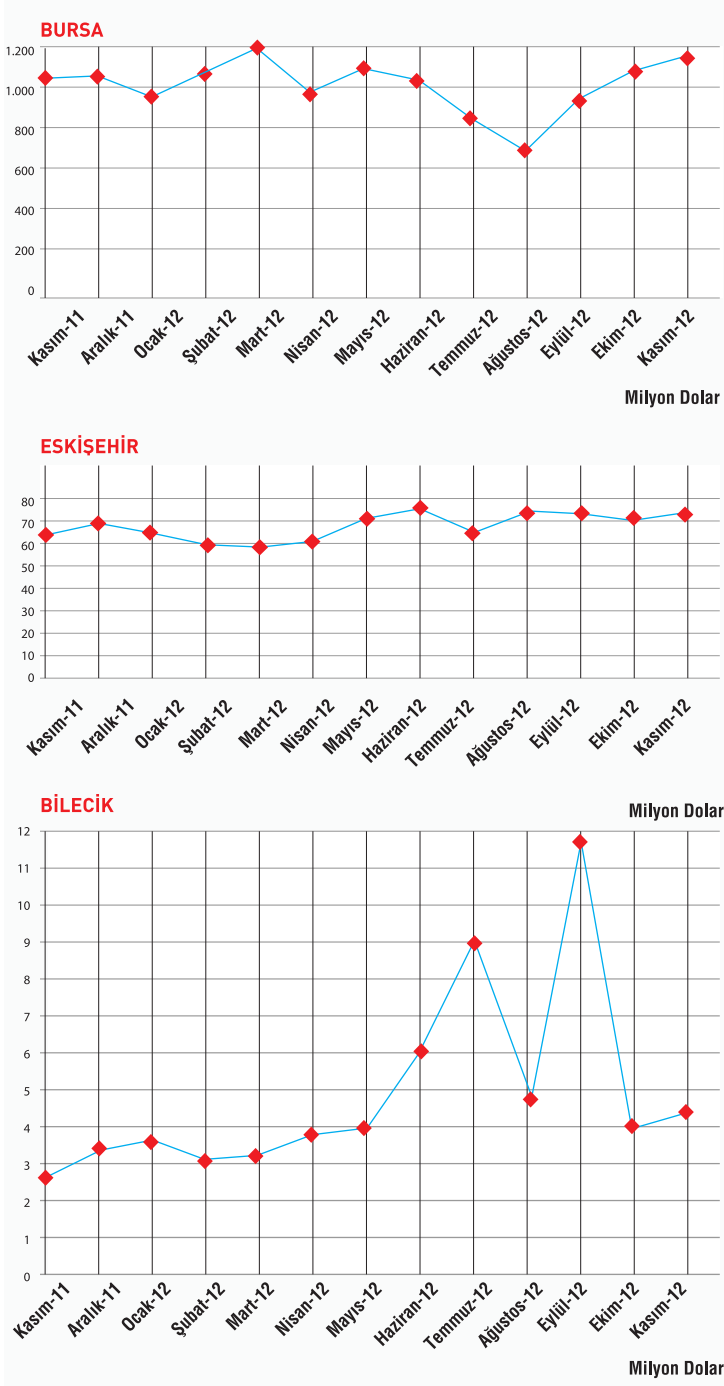
**ÜFE’de yıllık değişim %3,60, aylık değişim ise %1,66 olarak gerçekleşmiştir.** 2012 yılı Kasım ayında 2003 Temel Yıllı Üretici Fiyatları Endeksi’nde bir önceki aya göre %1,66 artış yaşanırken, bir önceki yılın Kasım ayına göre %3,60 artış gerçekleşmiştir.

**Aylık değişim tarım sektöründe -%2,96, sanayi sektöründe %2,60 olarak gerçekleşmiştir.**

ÜFE’nin tarım sektörü endeksinde, bir önceki aya göre %2,96, bir önceki yılın aynı ayına göre de %0,73 düşüş gerçekleşmiştir. Sanayi sektörü endeksinde ise bir önceki aya göre %2,60, bir önceki yılın aynı ayına göre %4,49 artış gerçekleşmiştir.

**Sanayide en yüksek aylık artış elektrik, gaz üretimi ve dağıtım alt sektöründe gerçekleşmiştir.**

Sanayinin üç sektörünün bir önceki aya göre değişimleri; elektrik, gaz ve su sektöründe %30,12, madencilik ve taşocaklığı sektöründe %0,57 artış; imalat sanayi sektöründe %0,55 düşüş olarak gerçekleşmiştir.



2012 yılı Ekim ayı ihracat verilerine göre bölge illerinden en fazla ihracat yapılan 5 ülke arasında Almanya, Fransa ve İtalya önde gelmektedir. Bu dönemde, bir önceki yılın aynı dönemine göre Bursa ilinden Almanya ve Fransa'ya ihracat miktarlarında artışlar yaşanırken İtalya, Birleşik Krallık ve Rusya'ya ihracat azalmıştır. Eskişehir ilinde de aynı dönemde en fazla ihracat yapılan ülkelerden ABD ve Fransa'ya yapılan ihracat miktarlarında

## İHRACAT(ABD DOLARI)

	Kasım (2012)	Kasım (2011)	TOPLAM (Ocak-Kasım 2012)
BURSA	1.121.300.000	1.019.788.000	10.900.333.000
ESKİŞEHİR	72.543.000	62.842.000	753.097.000
BİLECİK	4.168.000	2.607.000	57.110.000

TR41 Bölgesi illerinden Bursa'da 2012 yılı Kasım ayında 1,121 milyon doların üzerinde bir ihracat gerçekleştirilmiştir. 2011 yılı Kasım ayı ile kıyaslandığında bu dönemde ihracatta Bursa'da 101.5 milyon dolara yaklaşan bir artış yaşandığı görülmektedir. Eskişehir ili ise 2011 Kasım ayında 63 milyon dolara yakın bir ihracat değerine sahipken, 2012 yılı Kasım ayında bu değer artarak 75.5 milyon doları geçmiştir. Göreceli olarak Bursa ve Eskişehir illerine göre daha az ihracata sahip olan Bilecik'te, 2012 yılının Kasım ayında bir önceki yılın aynı ayına göre ihracat, 1.5 milyon doları aşan bir artışla 4 milyon doların üzerine çıkmıştır.

## Ülkeler Bazında İhracat (ABD Doları)

### BURSA

	Kasım (2012)	Kasım (2011)
ALMANYA	172.426.000	145.797.000
İTALYA	165.442.000	137.227.000
FRANSA	115.761.000	120.778.000
RUSYA	69.435.000	57.560.000
BİRLEŞİK KRALLIK	62.035.000	49.964.000

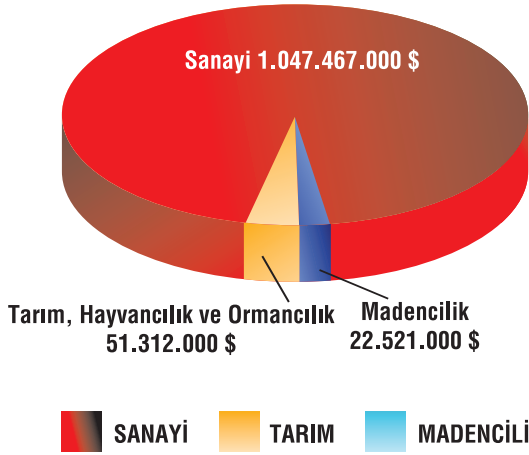
### ESKİŞEHİR

	Kasım (2012)	Kasım (2011)
ABD	20.000.000	15.884.000
FRANSA	8.117.000	10.637.000
ALMANYA	6.210.000	6.077.000
BELÇİKA	3.724.000	2.888.000
AVUSTURYA	3.167.000	1.651.000

### BİLECİK

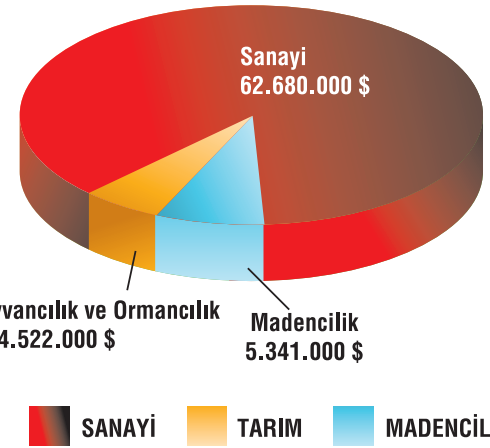
	Kasım (2012)	Kasım (2011)
ÇİN	1.102.000	684.000
İRAK	438.000	284.000
FRANSA	358.000	171.000
ABD	332.000	162.000
İTALYA	270.000	161.000

artış yaşanırken Almanya ve Avusturya'ya yapılan ihracatta azalma yaşandığı görülmektedir. Bilecik ilinin ihracat rakamları incelendiğinde ise geçen yılın aynı dönemine kıyasla Çin, Fransa ve ABD'ye yapılan ihracatta artışlar yaşandığı ortaya çıkmaktadır.



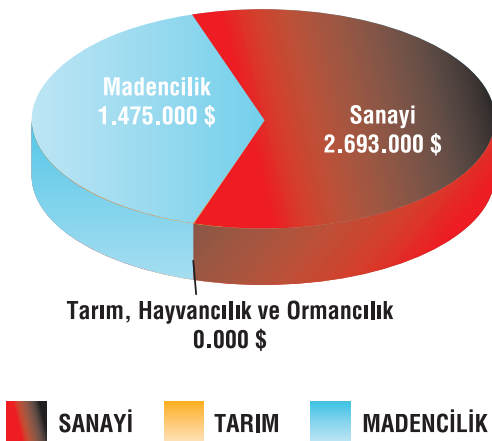
## BURSA

Bursa ili 2012 yılı Kasım ayı ihracatının yaklaşık %93'ünü sanayi ürünleri oluştururken tarım, hayvancılık ve ormancılık ürünleri ihracatı toplam ihracatın %5'i kadardır. Madencilik sektöründen yapılan ihracat ise %2 dolaylarındadır.



## ESKİŞEHİR

2012 yılı Kasım ayında sanayi ürünleri ihracatı Eskişehir ilinde toplam ihracatın yaklaşık %87'sini oluşturmaktadır. Tarım, hayvancılık ve ormancılık sektöründe bu oran %6 olarak gerçekleşmiş iken madencilik sektörüne ait olan ihracat toplam ihracatın %7 dolaylarındadır.



## BİLECİK

Bilecik ilinde %65'lik ihracat payına sahip olan sanayi sektörünü %35 ile madencilik sektörü takip etmektedir. Tarım, hayvancılık ve ormancılık sektöründen bu dönemde ihracat gerçekleştirilmemiştir.



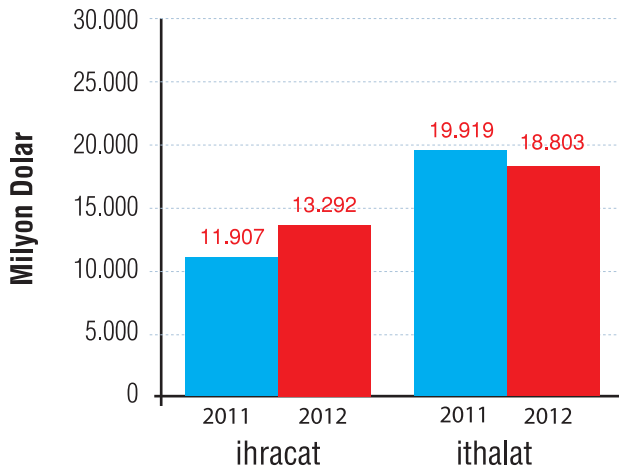
### EKİM 2012

#### 2012 Ekim ayında dış ticaret açığı %31,2 geriledi

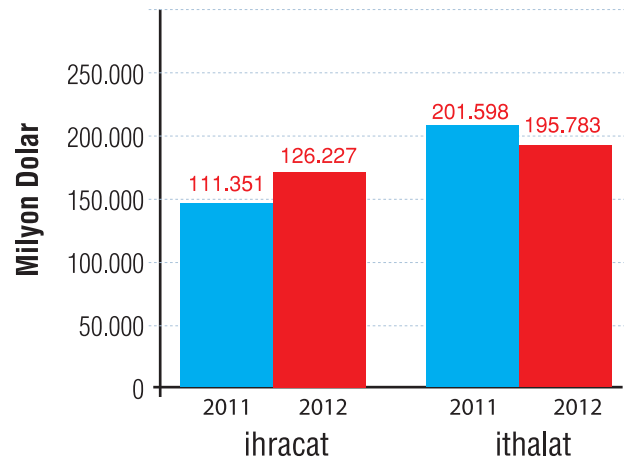
Türkiye İstatistik Kurumu ile Gümrük ve Ticaret Bakanlığı işbirliğiyle oluşturulan geçici dış ticaret verilerine göre; 2012 yılı Ekim ayında, 2011 yılının aynı ayına göre ihracat %11,6 artarak 13 292 milyon dolar, ithalat %5,6 azalarak 18 803 milyon dolar olarak gerçekleşmiştir. Aynı dönemde dış ticaret açığı 8 012 milyon dolardan 5 511 milyon dolara gerilemiştir.

Takvim etkilerinden arındırılmış seriye göre; 2012 yılı Ekim ayında önceki yılın aynı ayına göre ihracat %19,3 artarken, ithalat %1,7 azalmıştır. Mevsim ve takvim etkilerinden arındırılmış seriye göre ise; 2012 Ekim ayında bir önceki aya göre ihracat %0,7 artarken, ithalat %4,1 azalmıştır. 2011 Ekim ayında %59,8 olan ihracatın ithalatı karşılama oranı, 2012 Ekim ayında %70,7'ye yükselmiştir.

2011-2012 Ekim Ayı Dış Ticareti



2011-2012 Ocak- Ekim Dış Ticareti



#### Avrupa Birliği'nin ihracattaki payı % 40'a geriledi

2011 Ekim ayında %44,2 olan Avrupa Birliği'nin ihracattaki payı, 2012 Ekim ayında %40'a gerilemiştir. AB'ye yapılan ihracat, 2011 yılının aynı ayına göre %1 artarak 5 315 milyon dolar olarak gerçekleşmiştir.

2012 Ekim ayında en fazla ihracat yapılan ülke Almanya olmuştur. Bu ülkeye yapılan ihracat 2011 yılı Ekim ayına göre %8,5 azalarak 1 109 milyon dolar olurken Almanya'yı sırasıyla Irak (930 milyon dolar), İngiltere (900 milyon dolar) ve B.A.E (688 milyon dolar) takip etmiştir.

Rusya Federasyonu ithalatta ilk sırada yer almıştır. Bu ülkeden yapılan ithalat geçen yılın aynı ayına göre %2,1 azalarak 2 286 milyon dolar olarak gerçekleşmiştir. Rusya Federasyonu'nu sırasıyla Çin (1 735 milyon dolar), Almanya (1 611 milyon dolar) ve ABD (1 041 milyon dolar) izlemiştir.

#### İhracatta kıymetli taşlar ve metaller ilk sırada

2012 Ekim ayında fasıllar düzeyinde en büyük ihracat kalemi, "kıymetli taşlar ve metaller" (1 515 milyon dolar) olurken; bu faslı "motorlu kara taşıtları ve aksam parçaları" (1 304 milyon dolar), "kazanlar, makineler, mekanik cihazlar ve aletler, bunların aksam ve parçaları" (1 046 milyon dolar), "demir ve çelik" (962 milyon dolar) izlemiştir.

Ekim ayında; en yüksek ithalatı olan fasıl "mineral yakıtlar ve yağlar" (4 961 milyon dolar) olmuştur. Bu faslı; "kazanlar, makineler, mekanik cihazlar ve aletler, bunların aksam ve parçaları" (2 152 milyon dolar), "demir ve çelik" (1 686 milyon dolar) ve "elektrikli makina ve cihazlar" (1 408 milyon dolar) izlemiştir.





### 3. Dönem / 2012

**Sanayide İstihdam bir önceki yılın aynı dönemine göre % 3,6, bir önceki döneme göre % 1,0 artmıştır.**

NACE Rev.2'ye göre hesaplanan 2005=100 temel yıllık Üç Aylık Sanayi İstihdam Endeksi 2012 yılı III. döneminde bir önceki yılın aynı dönemine göre % 3,6, bir önceki döneme göre % 1,0 artmıştır. Üç Aylık Sanayi İstihdam Endeksi 110,9 olmuştur.

**Sanayide Çalışılan Saat bir önceki yılın aynı dönemine göre % 2,5 artmış, bir önceki döneme göre % 1,1 azalmıştır.**

Üç Aylık Sanayide Çalışılan Saat Endeksi, 2012 yılı III. döneminde

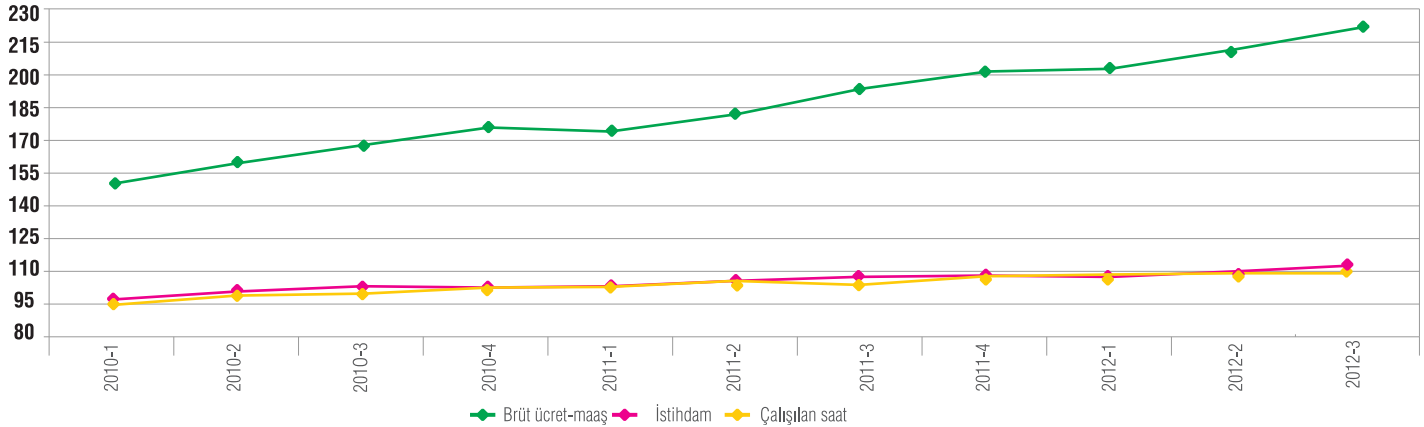
bir önceki yılın aynı dönemine göre % 2,5 artmış, bir önceki döneme göre % 1,1 azalmıştır. Üç Aylık Sanayide Çalışılan Saat Endeksi 105,8 olmuştur.

**Sanayide Brüt Ücret - Maaş bir önceki yılın aynı dönemine göre % 14,5, bir önceki döneme göre % 4,3 artmıştır.**

Üç Aylık Sanayide Brüt Ücret-Maaş Endeksi, 2012 yılı III. döneminde bir önceki yılın aynı dönemine göre % 14,5, bir önceki döneme göre % 4,3 artmıştır. Üç Aylık Sanayide Brüt Ücret-Maaş Endeksi 220,9 olmuştur.

### Üç aylık Sanayi İstihdam, Çalışan Saat ve Brüt Ücret-Maaş Endeksi

2005=100



**Ana Sanayi Grupları (MIGs) sınıflamasında 2012 yılı üçüncü dönemde,**

#### İstihdam,

**Bir önceki yılın aynı dönemine göre,** Ara Mali İmalatında % 4,9, Dayanıklı Tüketim Malı İmalatında % 3,7, Dayanısız Tüketim Malı İmalatında % 2,4, Enerjide % 0,8 ve Sermaye Malı İmalatında % 4,2 artış göstermiştir.

**Bir önceki döneme göre,** Ara Mali İmalatında % 1,3 artış, Dayanıklı Tüketim Malı İmalatında % 0,2 azalış, Dayanısız Tüketim Malı İmalatında % 1,6 artış, Enerjide % 0,8 azalış ve Sermaye Malı İmalatında % 0,4 artış göstermiştir.

#### Çalışılan saat,

**Bir önceki yılın aynı dönemine göre,** Ara Mali İmalatında % 3,9, Dayanıklı Tüketim Malı İmalatında % 1,8, Dayanısız Tüketim Malı İmalatında % 1,6, Enerjide % 0,5 ve Sermaye Malı İmalatında % 2,5

artış göstermiştir.

**Bir önceki döneme göre,** Ara Mali İmalatında % 0,4, Dayanıklı Tüketim Malı İmalatında % 2,5, Dayanısız Tüketim Malı İmalatında % 0,3, Enerjide % 1,7 ve Sermaye Malı İmalatında % 4,1 azalış göstermiştir.

#### Brüt ücret – maaş,

**Bir önceki yılın aynı dönemine göre,** Ara Mali İmalatında % 16,6, Dayanıklı Tüketim Malı İmalatında % 15,5, Dayanısız Tüketim Malı İmalatında % 13,0, Enerjide % 9,3 ve Sermaye Malı İmalatında % 15,9 artış göstermiştir.

**Bir önceki döneme göre,** Ara Mali İmalatında % 4,9, Dayanıklı Tüketim Malı İmalatında % 7,0, Dayanısız Tüketim Malı İmalatında % 5,3, Enerjide % 0,5 ve Sermaye Malı İmalatında % 3,0 artış göstermiştir.

Kaynak: TÜİK



## Sanayi ciro ve sipariş endeksleri

e-bülten:2012-12

### EYLÜL 2012

#### Sanayi Ciro Endeksi, 2012 yılı Eylül ayında % 4,9 arttı

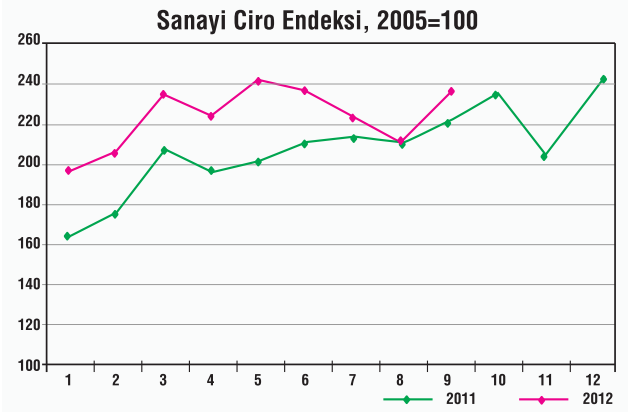
Sanayi Üretim Anketi kapsamında yer alan İmalat Sanayi ile Madencilik ve Taşocakçılığı kısımlarında bulunan işyerlerinden 2005=100 temel yıllık oluşturulan Sanayi Ciro Endeksi, 2012 yılı Eylül ayında bir önceki yılın aynı ayına göre %4,9 artmıştır.

Sanayinin alt sektörleri incelendiğinde, 2012 yılı Eylül ayında, bir

önceki yılın aynı ayına göre; Madencilik ve Taşocakçılığı endeksi %1,0 azalmış; İmalat Sanayi endeksi ise %5,1 artmıştır.

**Ana sanayi grupları sınıflamasına göre 2012 yılı Eylül ayında en yüksek artış Dayanıklı Tüketim Malı İmalatında görülmüştür.**

	Eylül 2012		Eylül 2011	
	Endeks	Yıllık Değişim (%)	Endeks	Yıllık Değişim (%)
<b>Toplam Endeks</b>	<b>234.4</b>	<b>4.9</b>	<b>223.5</b>	<b>40.0</b>
Ara Malı İmalatı	259.5	0.4	258.5	48.5
Dayanıklı Tüketim Malı İmal.	201.6	17.5	171.6	28.8
Dayanısız Tüketim Malı İmal.	211.5	11.3	190.0	24.2
Enerji	266.2	6.2	250.7	76.1
Sermaye Malı İmalatı	218.9	2.5	213.6	38.9



#### İmalat sanayi alt gruplarında en yüksek artış Tütün Ürünleri İmalatında gerçekleşmiştir.

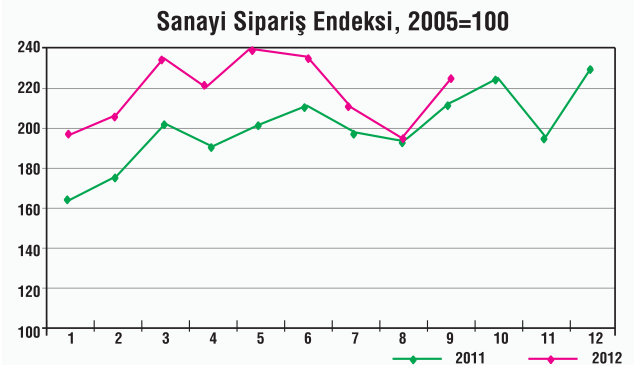
İmalat sanayi alt sektörlerinin 2012 yılı Eylül ayında 2011 yılı aynı ayına göre yüzde değişim oranları incelendiğinde, en yüksek artış oranının %63,8 ile Tütün Ürünleri İmalatında gerçekleştiği görülmektedir. Bunu %38,3 ile Diğer İmalatlar takip etmektedir.

#### Sanayi Sipariş Endeksi, 2012 yılı Eylül ayında %4,9 arttı

Avrupa Birliği düzenlemelerine göre, İmalat Sanayi kısmında sipariş ile çalışan faaliyetlerde bulunan ve Sanayi Üretim Anketi'nin kapsamına giren işyerlerinden, 2005=100 temel yıllık oluşturulan Sanayi Sipariş Endeksi, 2012 yılı Eylül ayında bir önceki yılın aynı ayına göre %4,9 artmıştır.

	Eylül 2012		Eylül 2011	
	Endeks	Yıllık Değişim (%)	Endeks	Yıllık Değişim (%)
<b>Toplam Endeks</b>	<b>223.2</b>	<b>4.9</b>	<b>212.7</b>	<b>34.0</b>
Ara Malı İmalatı	240.0	-1.5	243.7	39.1
Dayanıklı Tüketim Malı İmal.	177.0	10.9	159.6	28.0
Dayanısız Tüketim Malı İmal.	214.2	24.6	171.9	21.3
Sermaye Malı İmalatı	216.8	0.3	216.1	37.4

**Ana sanayi grupları sınıflamasına göre 2012 yılı Eylül ayında en yüksek artış Dayanısız Tüketim Malı İmalatı'nda görülmüştür.**



#### İmalat sanayi alt gruplarında en yüksek artış Temel Eczacılık Ürünlerinin ve Eczacılığa İlişkin Malzemelerin İmalatında gerçekleşmiştir.

Sipariş Endeksinin 2012 yılı Eylül ayında 2011 yılı aynı ayına göre yüzde değişim oranları incelendiğinde, en yüksek artış oranının %56,0 ile Temel Eczacılık Ürünlerinin ve Eczacılığa İlişkin Malzemelerin İmalatında gerçekleştiği görülmektedir. Bunu, %20,3 ile Giyim Eşyaları İmalatı takip etmektedir.

Kaynak: TÜİK





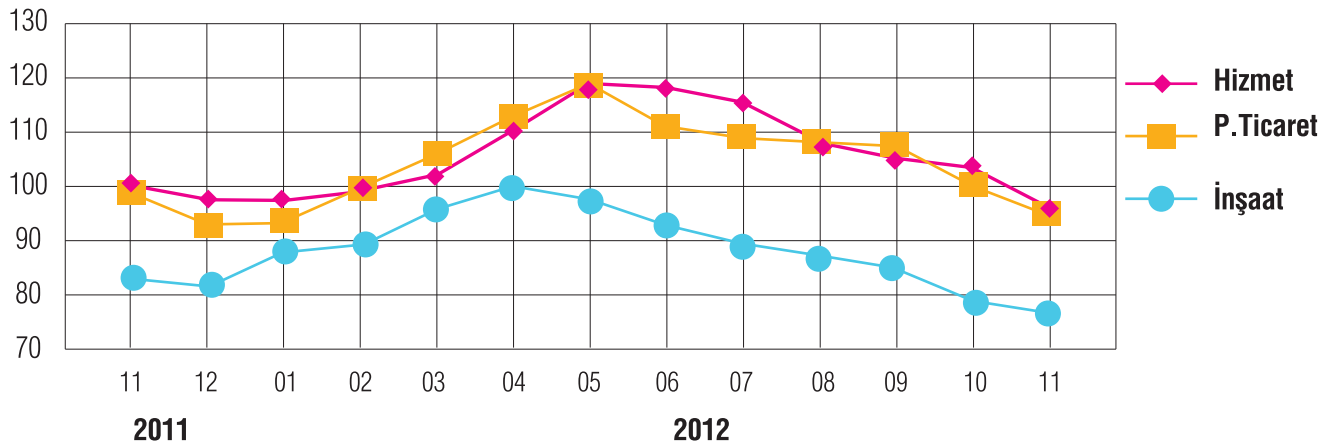
### KASIM 2012

#### Hizmet, perakende ticaret ve inşaat sektörlerinin güveni 2012 Kasım ayında azaldı

2012 Kasım ayında bir önceki aya göre, Hizmet Sektörü Güven Endeksi %7,2, Perakende Ticaret Sektörü Güven Endeksi %4,8 ve İnşaat Sektörü Güven Endeksi %3,6 oranında azalmıştır. 2012 yılı Ekim ayında 103,0 olan Hizmet Sektörü Güven Endeksi 95,6; 99,2 olan Perakende Ticaret

Sektörü Güven Endeksi 94,4; 79,0 olan İnşaat Sektörü Güven Endeksi 76,2 değerine düşmüştür.

*Sektörel Güven Endeksleri 0-200 aralığında değer alabilmekte, endeksin 100'den büyük olması sektörün mevcut ve gelecek döneme ilişkin iyimserliğini, 100'den küçük olması ise kötümserliğini göstermektedir.*



**Hizmet Sektörü Güven Endeksi**ndeki düşüş, son üç aylık dönemde iş durumu, son üç aylık dönemde hizmetlere olan talep ve gelecek üç aylık dönemde hizmetlere olan talep beklentisi değerlendirmelerinin kötüleştirmesinden;

**Perakende Ticaret Sektörü Güven Endeksi**ndeki düşüş, son üç aylık dönemde iş hacmi-satışlar ve gelecek üç aylık dönemde iş hacmi-satışlar beklentisi değerlendirmelerinin kötüleştirmesinden;

**İnşaat Sektörü Güven Endeksi**ndeki düşüş ise, alınan kayıtlı siparişlerin mevcut düzeyi ve gelecek üç aylık dönemde toplam çalışan sayısı beklentisi değerlendirmelerinin kötüleştirmesinden kaynaklanmaktadır.

#### Sektörel güven endeksleri, alt kalemleri ve değişim oranları

	Endeks			Bir önceki aya göre değişim oranı(%)	
	09 / 2012	10 / 2012	11 / 2012	10 / 2012	11 / 2012
<b>Hizmet Sektörü Güven Endeksi</b>	<b>105,2</b>	<b>103,0</b>	<b>95,6</b>	<b>-2,1</b>	<b>-7,2</b>
Son üç ayda iş durumu	102,1	103,1	94,5	1,0	-8,3
Son üç ayda hizmetlere olan talep	101,3	101,5	93,1	0,2	-8,4
Gelecek üç ayda hizmetlere olan talep	112,2	104,4	99,3	-6,9	-4,9
<b>Perakende Ticaret Sektörü Güven Endeksi</b>	<b>108,8</b>	<b>99,2</b>	<b>94,4</b>	<b>-8,8</b>	<b>-4,8</b>
Son üç ayda iş hacmi (satışlar)	111,4	106,6	96,8	-4,3	-9,2
Mevcut mal stok seviyesi	104,7	96,6	104,0	-7,7	7,6
Gelecek üç ayda iş hacmi (satışlar)	110,2	94,3	82,5	-14,4	-12,5
<b>İnşaat Sektörü Güven Endeksi</b>	<b>85,1</b>	<b>79,0</b>	<b>76,2</b>	<b>-7,1</b>	<b>-3,6</b>
Alınan kayıtlı siparişlerin mevcut düzeyi	71,8	71,2	67,0	-0,8	-5,8
Gelecek üç ayda toplam çalışan sayısı	98,4	86,2	85,3	-11,7	-1,7

Kaynak: TÜİK



2002-2009 dönemi için yayımlanan harcamaya dayalı mutlak yoksulluk göstergelerinin, ülkemizin sosyo-ekonomik yapısını ortaya koyacak ve uluslararası kıyaslamalara imkan verecek şekilde revize edilmesi amacıyla, Türkiye İstatistik Kurumu bünyesinde ulusal ve uluslararası uzmanlarla birlikte değerlendirme çalışmalarına devam edilmektedir. Bu çalışmalar sonuçlanıncaya kadar, uluslararası karşılaştırmalarda önem taşıyan satın alma gücü paritesine göre kişi başı dolar cinsinden yoksulluk oranları açıklanacaktır. Bu haber bülteninde cari satın alma gücü paritesine göre kişi başı 2,15 ve 4,3 dolar sınırlarına göre yoksulluk oranları verilmektedir.

## Kırsal yerlerde yaşayanların yoksulluk riski kentsel yerlerde yaşayanlardan fazladır

Cari satın alma gücü paritesine göre 4,3 dolar sınırı esas alındığında, kırsal yerleşim yerlerinde yaşayanlarda 2010 yılında % 9,61 olan yoksulluk oranı, 2011 yılında % 6,83 olarak tahmin edilmiştir. Aynı yoksulluk sınırına göre kentsel yerlerde yaşayanların yoksulluk oranları 2010 yılı için % 0,97, 2011 yılı için ise % 0,94 olmuştur.

## Satın alma gücü paritesine göre kişi başı dolar cinsinden yoksulluk sınırlarına göre yoksulluk oranları düşmektedir

Kişi başı günlük harcaması, cari satın alma gücü paritesine göre 2,15 doların altında kalan fert oranı 2010 yılında % 0,21 iken, bu oran 2011 yılında % 0,14 olarak tahmin edilmiştir. 4,3 dolar sınırına göre ise 2010 yılında % 3,66 olan yoksulluk oranı, 2011 yılında % 2,79 olarak gerçekleşmiştir.

## Yoksulluk sınırı yöntemlerine göre fert yoksulluk oranları, 2002-2011

Yöntemler	Fert yoksulluk oranı (%)									
	2002	2003	2004	2005	2006	2007(*)	2008	2009	2010	2011
<b>Türkiye</b>										
Kişi başı günlük 2,15 \$'ın altı <sup>(1)</sup>	3,04	2,39	2,49	1,55	1,41	0,52	0,47	0,22	0,21	0,14
Kişi başı günlük 4,3 \$'ın altı <sup>(1)</sup>	30,3	23,8	20,9	16,4	13,3	8,41	6,83	4,35	3,66	2,79
<b>Kent</b>										
Kişi başı günlük 2,15 \$'ın altı <sup>(1)</sup>	2,37	1,54	1,23	0,97	0,24	0,09	0,19	0,04	0,04	0,02
Kişi başı günlük 4,3 \$'ın altı <sup>(1)</sup>	24,6	18,3	13,5	10,1	6,13	4,4	3,07	0,96	0,97	0,94
<b>Kır</b>										
Kişi başı günlük 2,15 \$'ın altı <sup>(1)</sup>	4,06	3,71	4,51	2,49	3,36	1,49	1,11	0,63	0,57	0,42
Kişi başı günlük 4,3 \$'ın altı <sup>(1)</sup>	38,8	32,2	32,6	26,6	25,4	17,59	15,3	11,9	9,61	6,83

<sup>(1)</sup> 1 \$ satın alma gücü paritesi üzerinden karşılığı olarak 1 \$'ın satın alma gücü paritesine (SGP) göre karşılığı olarak 2002 yılı için 618.281 TL, 2003 yılı için 732.480 TL; 2004 yılı için 780.121 TL; 2005 yılı için 0.830 YTL, 2006 yılı için 0.921 YTL, 2007 yılı için 0.926 YTL., 2006 yılı için 0.983 YTL, 2009 yılı için 0.917 TL , 2010 yılı için 0.990 TL ve 2011 yılı için de kullanılmıştır. (\*) 2007 yılından itibaren yeni nüfus projeksiyonları kullanılmaktadır.

**KURULAN VE KAPANAN ŞİRKET İSTATİSTİKLERİ**

İL ADI	2012 EKİM (AYLIK)									2011 EKİM (AYLIK)						
	KURULAN			TASFİYE		KAPANAN				KURULAN			TASFİYE		KAPANAN	
	ŞİRKET	KOOP.	GER. KİŞİ TİC. İŞL.	ŞİRKET	KOOP.	ŞİRKET	KOOP.	GER. KİŞİ TİC. İŞL.	ŞİRKET	KOOP.	GER. KİŞİ TİC. İŞL.	ŞİRKET	KOOP.	ŞİRKET	KOOP.	GER. KİŞİ TİC. İŞL.
BURSA	141	1	94	18	5	23	8	17	178	4	71	72	3	19	10	49
ESKİŞEHİR	22	1	123	5	1	5	1	35	31	0	109	13	4	9	4	34
BİLECİK	1	0	16	0	0	0	0	4	7	0	10	1	0	0	0	2
TOPLAM	164	2	233	23	6	28	9	56	216	4	190	86	7	28	14	85

Kaynak: TOBB Veri Tabanı

**TR41 Bölgesinde 2011 yılı Ekim ayında toplam 164 şirket kurulmuş iken 2012 yılı Ekim ayında kurulan şirket sayısı 216'dır.**

Kapanan şirket sayısı 2012 yılı Ekim ayında 28 olup bu sayı bir önceki Ekim ayında yine 28 olarak gerçekleşmiştir. Kapanan toplam işletme sayısında (şirket, kooperatif ve gerçek kişi tic. işl.) ise ilgili dönemde bir önceki yılın aynı dönemine göre artış yaşanmış ve 2011 Ekim ayında 127 olan kapanan işletme sayısı 2012 yılının aynı ayında 93 olarak gerçekleşmiştir.











[www.bebka.org.tr](http://www.bebka.org.tr)



Yeni Yalova Yolu 4.Km  
Buttim İş Merkezi  
Buttim Plaza Kat 6  
Osmangazi/Bursa TÜRKİYE

Telefon : +90 224 211 13 27  
Faks : +90 224 211 13 29  
[www.bebka.org.tr](http://www.bebka.org.tr)