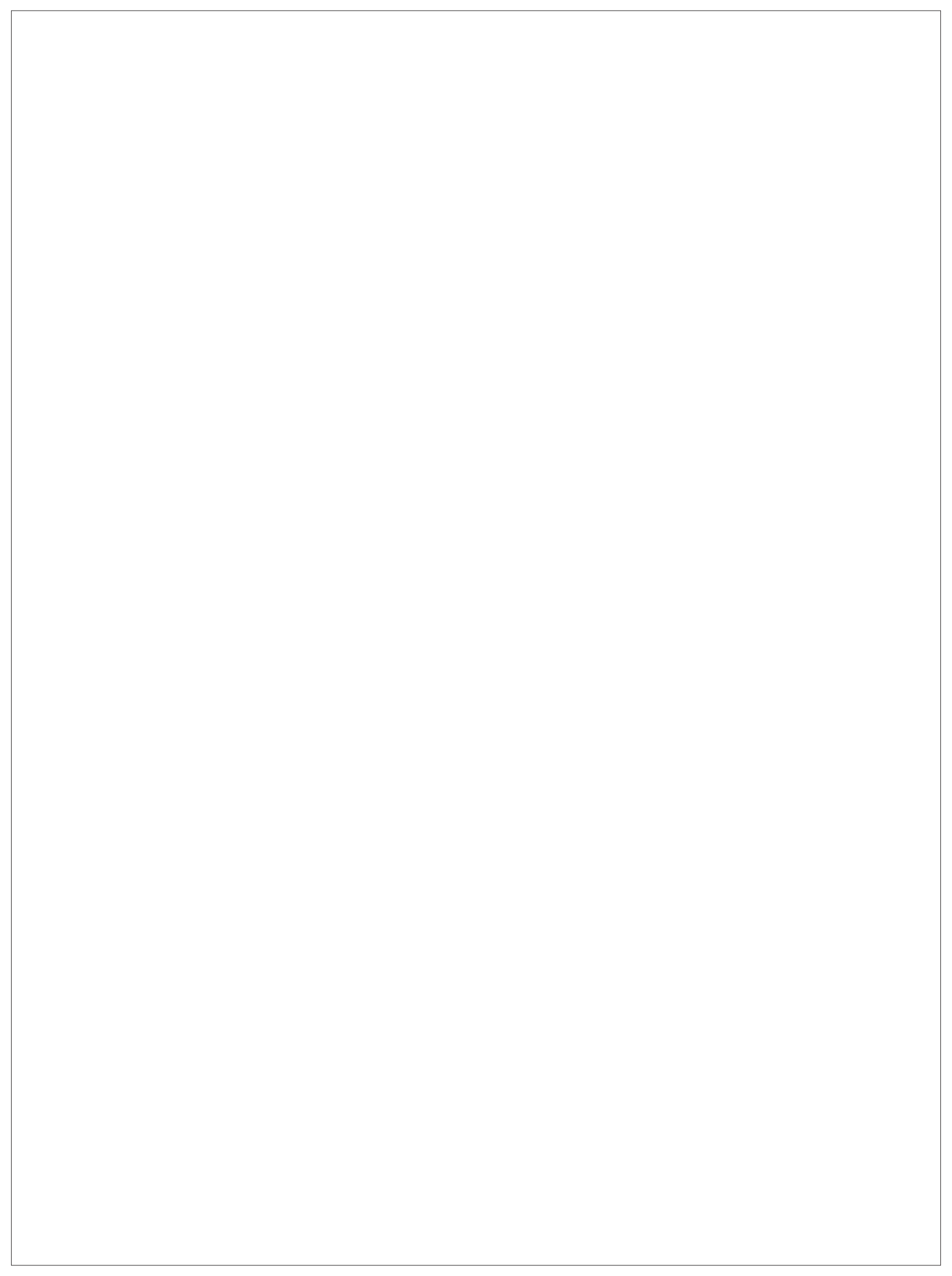


EKONOMİ GÖSTERGELERİ OCAK 2012

e-bülten : 2011-12



BEBKA
Bursa Eskişehir Bilecik
Kalkınma Ajansı

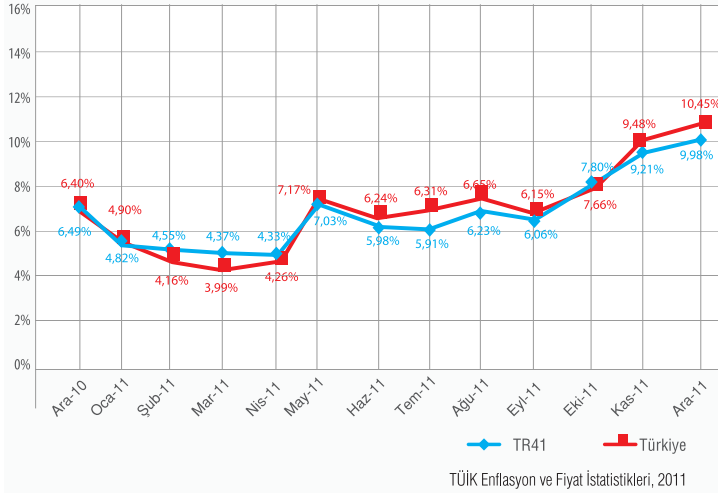




Enflasyon göstergeleri

e-bülten : 2011-12

Tüketici Fiyatları Endeksi (TÜFE):



TÜFE’de Türkiye geneli yıllık enflasyon %10,45, TR41 Bölgesinde ise %9,88 olarak gerçekleşmiştir.

2011 yılı Aralık ayında 2003 Temel Yıllı Tüketici Fiyatları Endeksi bir önceki aya göre ülke genelinde %0,58, TR41 Bölgesinde ise %0,55 artış yaşamıştır.

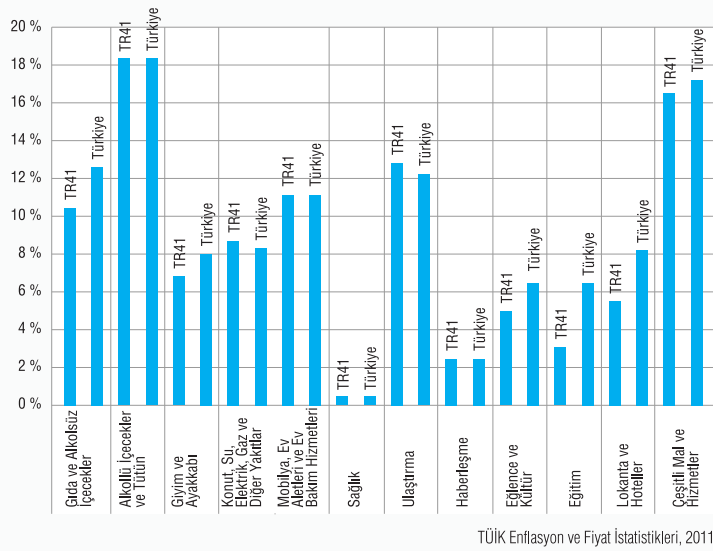
Bir önceki yılın aynı ayına göre TÜFE’de en yüksek artış %18,50 ile alkollü içecekler ve tütün grubunda gerçekleşmiştir.

Çeşitli mal ve hizmetler (%17,14), ulaştırma (%12,22), gıda ve alkolsüz ve içecekler (%12,21), ev eşyası (%11,04) artışın yüksek olduğu diğer harcama gruplarıdır.

Ana harcama grupları itibariyle bir ay önceye göre en yüksek artış %1,97 ile gıda ve alkolsüz içecekler grubunda gerçekleşmiştir.

Aralık ayında endekste yer alan gruplardan eğlence ve kültürde %0,79, konutta %0,53, lokanta ve otellerde %0,51, haberleşmede %0,35, çeşitli mal ve hizmetlerde %0,32, ev eşyasında %0,29, ulaşımda %0,18 artış, alkollü içecekler ve tütünde %0,01, sağlıkta %0,09, eğitimde %0,09, giyim ve ayakkabıda %2,17 düşüş gerçekleşmiştir.

TÜFE Ana Harcama Grupları



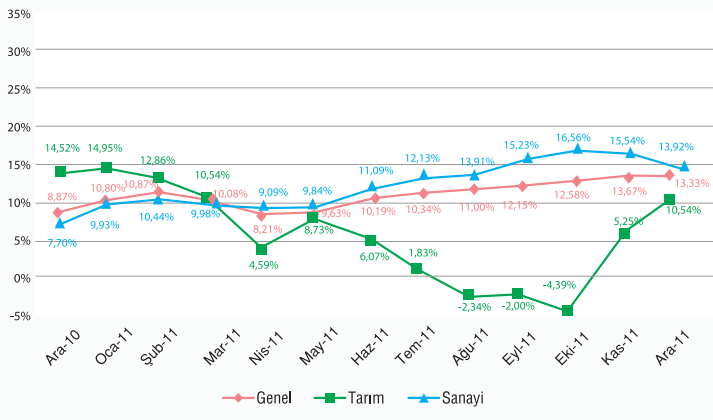
TR41 Bölgesinde ana harcama gruplarında bir önceki yılın aynı ayına göre en yüksek artış %18,60 ile alkollü içecekler ve tütün grubunda gerçekleşmiştir.

Endekste yer alan gruplardan çeşitli mal ve hizmetler grubunda %16,52 ulaşımda %12,81, ev eşyasında %11,09, gıda ve alkolsüz içeceklerde %10,60, konut-su-elektrik-gaz ve diğer yakıtlarda %8,44, giyim ve ayakkabıda %6,61, lokanta ve otellerde %5,55, eğlence ve kültürde %4,90, eğitimde %3,49, haberleşmede %2,51, sağlıkta %0,25 artış yaşanmıştır.

ÜFE’de yıllık değişim %13,92, aylık değişim ise %1,00 olarak gerçekleşmiştir.

2011 yılı Aralık ayında 2003 Temel Yıllı Üretici Fiyatları Endeksi’nde bir önceki aya göre %1,00, bir önceki yılın Aralık ayına göre %13,33 artış gerçekleşmiştir.

Üretici Fiyatları Endeksi:

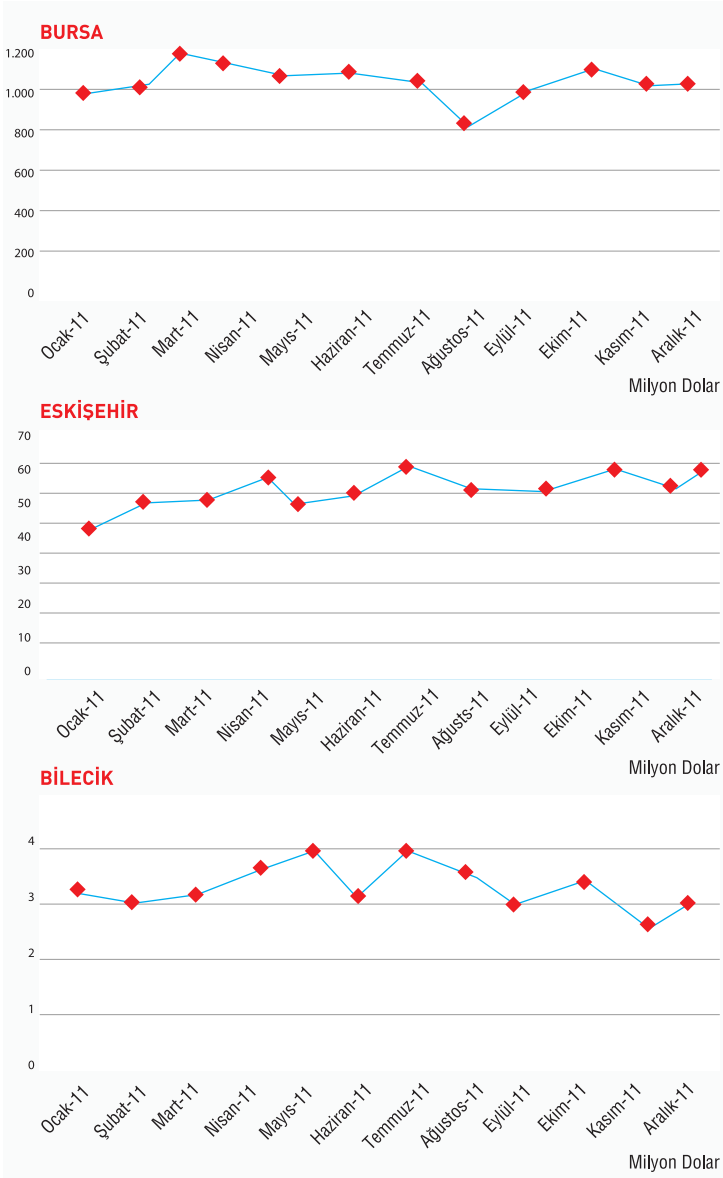


Aylık değişim tarım sektöründe %3,18, sanayi sektöründe %0,57 olarak gerçekleşmiştir.

ÜFE’nin tarım sektörü endeksinde, 2011 yılı Aralık ayında bir önceki aya göre %3,18 ve bir önceki yılın aynı ayına göre de %10,54 artış gerçekleşmiştir. Sanayi sektörü endeksinde ise bir önceki aya göre %0,57, bir önceki yılın aynı ayına göre %13,92 artış yaşanmıştır.

ÜFE sonuçları sanayinin alt sektörleri bazında değerlendirildiğinde en yüksek aylık artış %7,64 ile tütün ürünleri imalatı alt sektöründe gerçekleşmiştir.

Sanayinin üç sektöründen, elektrik, gaz ve su sektöründe %2,51, imalat sanayi sektöründe %0,37, madencilik ve taş ocaklığı sektöründe %0,13 artış gerçekleşmiştir.



2011 yılı Aralık ayı ihracat verilerine göre bölge illerinden en fazla ihracat yapılan 5 ülke arasında Almanya, İtalya ve Fransa önde gelmektedir. Bu dönemde, bir önceki yılın aynı dönemine göre Bursa ilinden Almanya ve İtalya'ya yapılan ihracat miktarlarında önemli artışlar yaşanırken Fransa'ya ve Birleşik Krallık'a yapılan ihracatta düşüşler görülmektedir. Eskişehir ilinde de aynı dönemde en fazla ihracat yapılan ilk 3 ülke aynı kalmış olup bu ülkelerden Almanya ve Fransa'ya yapılan ihracat miktarında artışlar

İHRACAT(ABD DOLARI)

	Aralık (2011)	Aralık (2010)	TOPLAM (2011 Ocak-Aralık)
BURSA	1.040.092.277	1.070.662.947	12.538.448.384
ESKİŞEHİR	67.881.605	70.245.833	719.516.259
BİLECİK	3.286.315	3.512.822	38.547.825

TR41 Bölgesi illerinden Bursa'da 2011 yılı Aralık ayında 1,040 milyon dolar dolaylarında bir ihracat gerçekleştirilmiştir. 2010 yılı Aralık ayı ile kıyaslandığında bu dönemde Bursa'da 30,6 milyon dolara yakın bir ihracat azalışı yaşandığı görülmektedir. Eskişehir ili ise 2010 Aralık ayında yaklaşık 70,2 milyon dolarlık bir ihracat değerine sahipken 2011 yılı Aralık ayında bu değer 2,4 milyon dolarlık bir azalışla 67,8 milyon dolara gerilemiştir. Göreceli olarak Bursa ve Eskişehir illerine göre daha az ihracata sahip olan Bilecik'te, 2011 yılının Aralık ayında bir önceki yılın aynı ayına göre ihracat yaklaşık 226.000 dolarlık bir azalışla 3,3 milyon dolar düzeyine gerilemiştir.

Ülkeler Bazında İhracat (ABD Doları)

BURSA

	ARALIK 2011	ARALIK 2010	
ALMANYA	169.898.950	FRANSA	152.510.066
İTALYA	131.969.327	ALMANYA	130.103.824
FRANSA	114.873.030	İTALYA	127.912.174
ABD	61.768.398	RUSYA	63.296.011
BİRLEŞİK KRALLIK	47.342.159	BİRLEŞİK KRALLIK	60.601.905

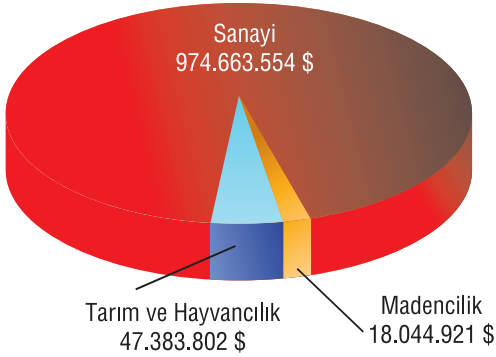
ESKİŞEHİR

	ARALIK 2011	ARALIK 2010	
ABD	18.172.329	ABD	25.976.035
ALMANYA	9.173.694	ALMANYA	7.610.795
FRANSA	7.423.771	FRANSA	4.069.627
AVUSTURYA	2.711.323	HOLLANDA	3.031.929
EGE SERBEST BÖLGE	2.142.383	UKRAYNA	2.453.631

BİLECİK

	ARALIK 2011	ARALIK 2010	
ALMANYA	707.730	ÇİN	861.985
ABD	364.382	FRANSA	418.586
FRANSA	301.319	ABD	279.398
ÇİN	271.835	ALMANYA	252.647
SUUDİ ARABİSTAN	219.442	İTALYA	233.638

yaşanırken ABD'ye yapılan ihracatta azalma yaşanmıştır. Bilecik ilinin ihracat rakamları incelendiğinde ise geçen yılın aynı dönemine kıyasla Almanya ve ABD'ye yapılan ihracatta ciddi artışlar yaşandığı görülmekle beraber aynı dönemde Fransa ve Çin'e yapılan ihracat miktarlarında ise düşüşler yaşanmıştır.



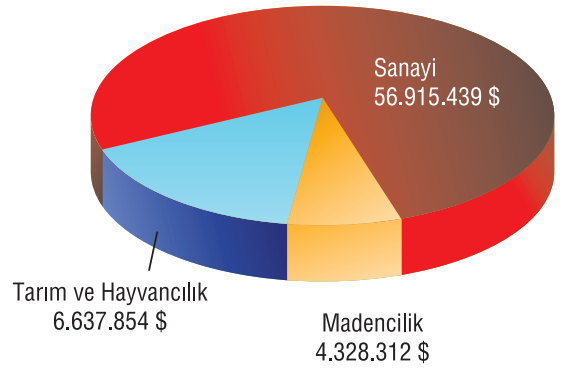
SANAYİ MADENCİLİK TARIM

BURSA

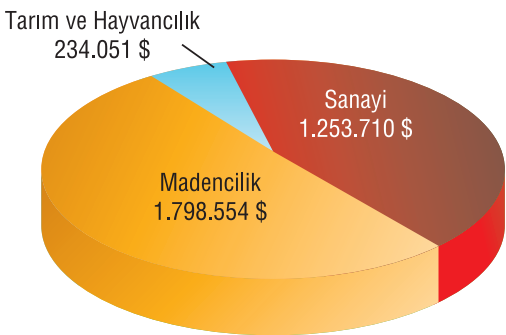
Bursa ili 2011 yılı Aralık ayı ihracatının yaklaşık %94'ünü sanayi ürünleri oluştururken, tarım ve hayvancılık ürünleri ihracatı toplam ihracatın %4'ü kadardır. Madencilik sektöründen yapılan ihracat ise %2 dolayındadır.

ESKİŞEHİR

2011 yılı Kasım ayında sanayi ürünleri ihracatı Eskişehir ilinde toplam ihracatın yaklaşık %84'ünü oluşturmaktadır. Tarım ve hayvancılık sektöründe bu oran %10 olarak gerçekleşmiş iken madencilik sektörüne ait olan ihracat toplam ihracatın %6 dolaylarındadır.



SANAYİ MADENCİLİK TARIM



SANAYİ MADENCİLİK TARIM

BİLECİK

Bilecik ilinde %55'lik ihracat payına sahip olan madencilik sektörünü %38 ile sanayi sektörü takip etmektedir. Tarım ve hayvancılık sektörünün toplam ihracattaki payı ise %7 olarak gerçekleşmiştir.

Türkiye İhracatçılar Meclisi (TİM), 2011



2011 Yılı III. Dönem

2011 yılı üçüncü döneme ilişkin hesaplanan gayri safi yurtiçi hâsıla değeri bir önceki yılın aynı dönemine göre sabit fiyatlarla % 8,2 artış göstermiştir.

Üretim yöntemi ile hesaplanan gayri safi yurtiçi hâsıla tahmininde, 2011 yılı üçüncü üç aylık dönemde bir önceki yılın aynı dönemine göre cari fiyatlarla gayri safi yurtiçi hâsıla %17,4'lük artışla 348 802 Milyon TL olmuştur.

2011 yılının üçüncü üç aylık döneminde bir önceki yılın aynı dönemine göre sabit fiyatlarla gayri safi yurtiçi hâsıla % 8,2'lik artışla 31 029 Milyon TL olmuştur.

2011 yılının ilk dokuz aylık döneminde bir önceki yılın aynı dönemine göre cari fiyatlarla gayri safi yurtiçi hâsıla % 18,7'lik artışla 957 326 Milyon TL olmuştur.

2011 yılının ilk dokuz aylık döneminde bir önceki yılın aynı dönemine göre sabit fiyatlarla gayri safi yurtiçi hâsıla % 9,6'lık artışla 85 139 Milyon TL olmuştur.

Takvim etkisinden arındırılmış sabit fiyatlarla GSYH 2011 yılı üçüncü üç aylık döneminde bir önceki yılın aynı dönemine göre %7,7'lik artış gösterirken, mevsim ve takvim etkilerinden arındırılmış GSYH değeri bir önceki döneme göre %1,7 artmıştır.

Gayri Safi Yurtiçi Hâsıla Sonuçları

		Cari fiyatlarla GSYH	Gelişme hızı	Cari fiyatlarla GSYH	Gelişme hızı	Sabit fiyatlarla GSYH	Gelişme hızı
	Dönem	(Milyon TL)	%	(Milyon \$)	%	(Milyon TL)	%
	I	241 881	16,3	160 332	27,3	23 390	12,2
	II	267 144	16,9	173 821	19,5	25 645	10,2
	III	297 184	13,6	196 516	13,0	28 672	5,3
	IV	297 541	17,0	204 260	19,2	28 033	9,2
2010	Yıllık	1 103 750	15,9	734 929	19,2	105 739	9,0
	I*	290 178	20,0	183 975	14,7	26 205	12,0
	II*	318 345	19,2	203 586	17,1	27 905	8,8
	III	348 802	17,4	201 512	2,5	31 029	8,2
2011	9 aylık	957 326	18,7	589 072	11,0	85 139	9,6

* : İlgili dönemlerde güncelleme yapılmıştır.



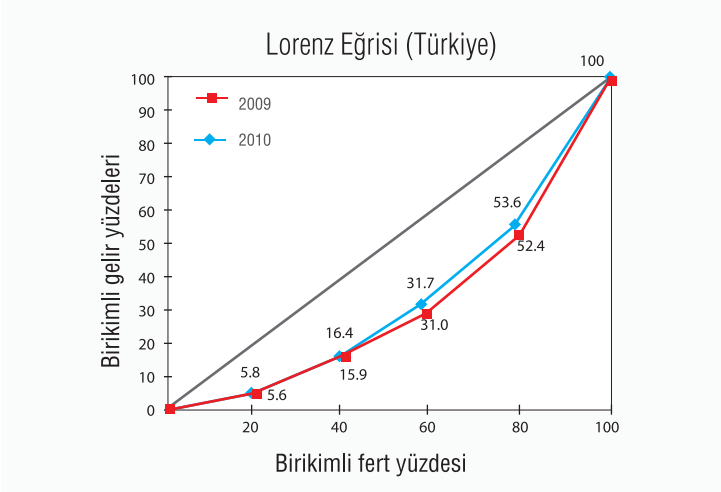
Eşdeğer hane halkı kullanılabilir gelirlere göre sıralı %20'lik gruplar, 2009-2010

%20'lik fert grupları	Türkiye		Kent		Kır	
	2009	2010	2009	2010	2009	2010
Toplam	100,0	100,0	100,0	100,0	100,0	100,0
İlk %20 (+)	5,6	5,8	5,0	6,3	6,1	6,2
İkinci %20	10,3	10,6	10,7	11,0	10,9	11,0
Üçüncü %20	15,1	15,3	15,0	15,3	15,9	15,7
Dördüncü %20	21,5	21,9	21,1	21,6	23,1	22,8
Son %20	47,6	46,4	47,3	45,7	44,0	44,3
Gini katsayısı	0,415	0,402	0,405	0,389	0,380	0,379
Son %20 / ilk %20 (P80 / P20)	8,5	8,0	7,9	7,3	7,2	7,1

Not: Gelir referans dönemleri bir önceki takvim yılıdır.

(+) Fertler eşdeğer hane halkı kullanılabilir gelirine göre küçükten büyüğe doğru sıralanarak 5 gruba ayrıldığından "İlk %20" geliri endüyük olan grubu, " Son %20'lik grup" ise geliri en yüksek olan grubu tanımlamaktadır.

Eşdeğer hane halkı kullanılabilir gelirlerin Lorenz eğrisi



Ortalama yıllık hane halkı kullanılabilir geliri 22 063 TL'dir.

Türkiye'de hane halkı başına düşen ortalama yıllık kullanılabilir gelir 22 063 TL iken, ortalama yıllık eşdeğer hane halkı kullanılabilir gelir ise 9 735 TL'dir.

İstanbul Bölgesi 13 382 TL ile ortalama yıllık eşdeğer hane halkı kullanılabilir geliri en yüksek olan bölge durumundadır. Bunu, 11 116 TL ortalama gelir ile Batı Anadolu Bölgesi izlemektedir. En düşük ortalamaya sahip bölge ise 5 144 TL ile Güneydoğu Anadolu Bölgesi'dir.

Toplam gelir içinde en fazla pay maaş-ücret gelirlerine aittir.

Maaş-ücret gelirleri % 43,7'lik oranla toplam gelir içerisinde en fazla paya sahiptir. Bunu % 20,5 ile sosyal transferler ve % 20,2 ile müteşebbis gelirleri izlemektedir.

Sosyal transferlerin % 91,1'ini emekli ve dul-yetim aylıkları oluşturmaktadır. Emekli ve dul-yetim aylıkları toplam gelir içinde % 18,6'lık paya sahip iken, diğer sosyal

P80/P20 (En yüksek %20'lik gelir grubu/En düşük %20'lik gelir grubu) göstergesi 2009 yılında 8,5 iken 2010 yılında 8'e düşmüştür.

Eşdeğer hane halkı kullanılabilir gelirlere göre oluşturulan yüzde 20'lik gruplarda, en yüksek gelire sahip son gruptakilerin toplam gelirden aldığı pay % 46,4 iken, en düşük gelire sahip ilk gruptakilerin toplam gelirden aldığı pay % 5,8'dir.

Buna göre, son yüzde 20'lik grubun toplam gelirden aldığı pay, ilk yüzde 20'lik gruba göre (P80/P20 göstergesi) 8 kattır. P80/P20 göstergesi kentsel yerler için 7,3, kırsal yerler için ise 7,1'dir.

Gini katsayısı 0,402 olarak tahmin edilmiştir.

Gelir dağılımı eşitsizlik ölçütlerinden Gini katsayısı bir önceki yıla göre 0,013 puan düşüş ile 0,402 olarak tahmin edilmiştir. Katsayı, kentsel yerleşim yerleri için 0,389, kırsal yerleşim yerleri için ise 0,379 olarak tahmin edilmiştir.

Gelirin nüfusa dağılımındaki eşitsizliğin grafik gösterimi olan Lorenz eğrisi de bir önceki yıla göre gelir dağılımında önemli bir değişim olmadığını eğrilerdeki çakışma ile göstermektedir.

transferlerin payı % 1,8'dir. Müteşebbis gelirlerinin ise % 68,5'i tarım-dışı sektörden oluşmaktadır.

Nüfusun % 16,9'u yoksulluk sınırının altındadır.

Eşdeğer hane halkı kullanılabilir gelirleri kullanılarak hesaplanan göreceli yoksulluk sınırları göre nüfusun % 16,9'u yoksulluk riski altındadır. Kentsel ve kırsal yerler için ayrı ayrı hesaplanan yoksulluk sınırlarına göre, kentsel yerlerde bu oran % 14,3 iken, kırsal yerlerde % 16,6'dır.

Sürekli yoksulluk riski altında bulunanların oranı %18'dir.

Dört yıllık panel veri kullanılarak hesaplanan "sürekli yoksulluk" oranına göre, sürekli yoksulluk oranı % 18'dir.

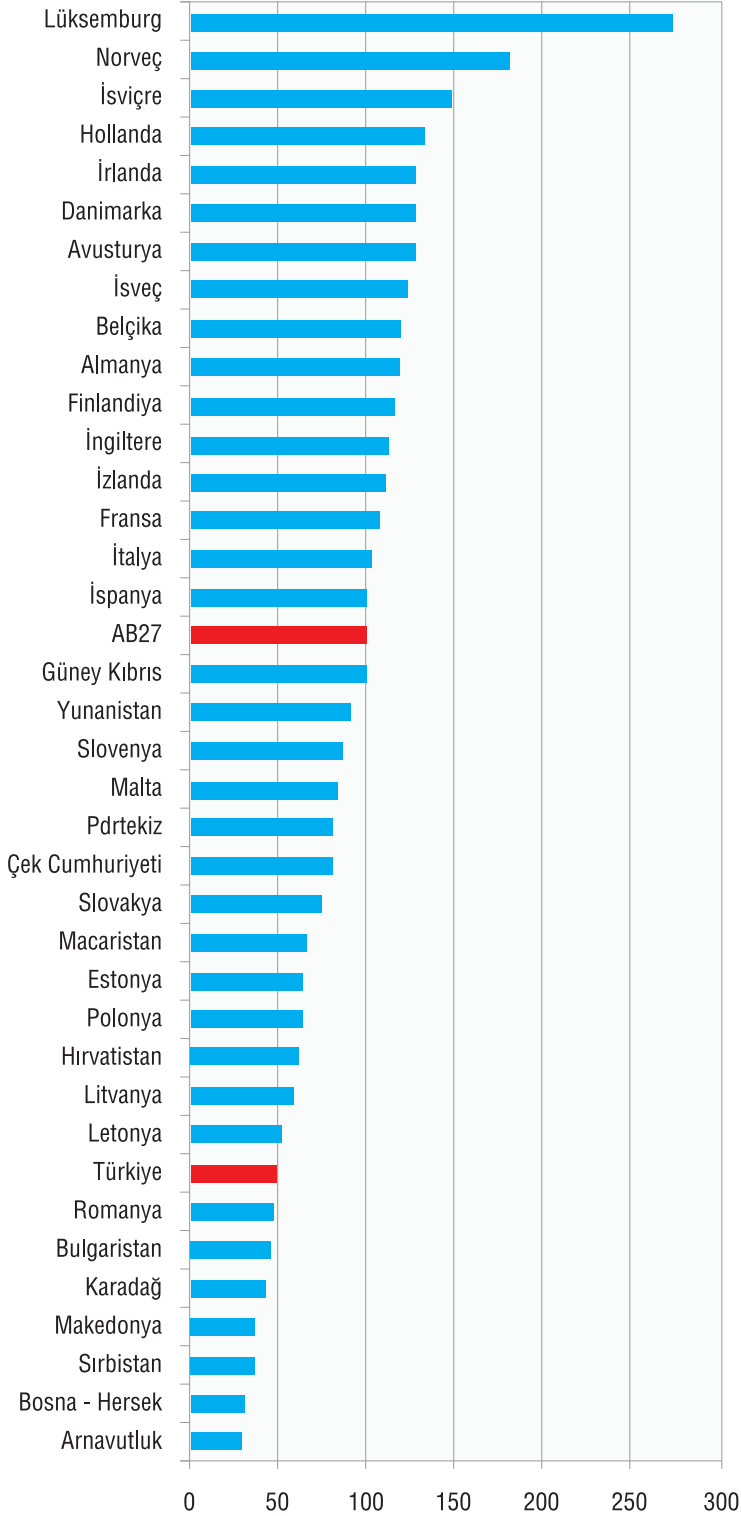
¹Eşdeğer hane halkı kullanılabilir geliri nedir?

Hanedeki birey sayısı dikkate alınarak birey başına düşen gelirler arasındaki farklardan yola çıkılarak ölçülmektedir. Bu nedenle, hane halkı düzeyinde toplanan gelirlerin birey başına düşen gelirlere dönüştürülmesi gerekmektedir. Haneler arası doğru karşılaştırma yapabilmek için, bu hesaplamada, hanelerin yetişkin-çocuk bileşimlerindeki farklılıkları dikkate almak gerekmektedir.

Kaynak: TÜİK



Kişi başına GSYH Endeksleri 2010 AB27=100



Satınalma Gücü Paritesi, 2008, 2009 ve 2010 Yılı Avrupa Karşılaştırma Programı Sonuçları açıklanmıştır.

Karşılaştırmalarda, 27 Avrupa Birliği ülkesi, 4 aday ülke (Türkiye, Hırvatistan, Makedonya ve Karadağ), 3 Avrupa Serbest Ticaret Birliği (EFTA) ülkesi (İsviçre, İzlanda ve Norveç) ile 3 Batı Balkan ülkesi (Arnavutluk, Bosna-Hersek ve Sırbistan) kapsamaktadır.

Grafikte, Satın Alma Gücü Paritesi temelinde elde edilen, GSYH'ya ilişkin kişi başına hacim endeksleri verilmiştir. Endeksler, 37 ülke için, Avrupa Birliğine üye 27 ülkenin ortalaması 100 olacak şekilde hesaplanan kişi başına reel değerleri ifade etmektedir.

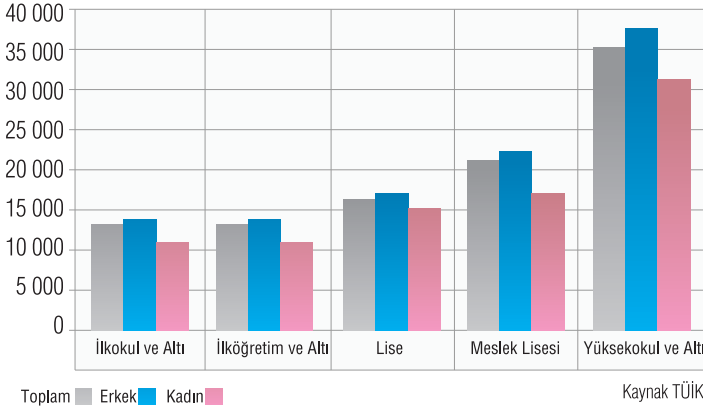
Kişi başına gelirin en yüksek olduğu ülke Lüksemburg, en düşük olduğu ülke ise Arnavutluk'tur.

2010 yılı geçici sonuçlarına göre, Lüksemburg 271 ile kişi başına hacim endeksinin en yüksek olduğu ülke iken Arnavutluk 28 ile en düşük olduğu ülkedir. Türkiye'nin 2010 yılı için kişi başına hacim endeksi ise 49'dur. Grafik incelendiğinde Lüksemburg'un kişi başına hacim endeksinin yüksekliği dikkat çekmektedir. Bu durumun başlıca nedeni, çok sayıda yabancı çalışanın ülke ekonomisine olan katkısının yanında bu çalışanların ülke nüfusuna dahil olmamasıdır.

Kaynak:TÜİK ve Statistics in Focus , 64/2011, Avrupa Birliği İstatistik Ofisi (EUROSTAT).



Cinsiyet ve eğitim durumuna göre yıllık ortalama brüt kazanç 2010



Kazanç Yapısı Anketi; ücret ve kazançların düzeyi, yapısı ve gelişimi konusunda, ücretli çalışanların özellikleri ayırımında bilgi derlemek amacıyla 2006 yılından itibaren AB ülkeleri ile eş zamanlı olarak dört yıl aralıklarla uygulanmaya başlanmıştır.

Söz konusu serinin ikincisi olan 2010 Kazanç Yapısı Anketi; 2010 Kasım ayı ve yıllık bilgileri referans alınarak 2011 yılında, Avrupa Topluluğunda Ekonomik Faaliyetlerin İstatistiki Sınıflamasına (NACE Rev.2) göre B-N ve P-S sektörleri (sanayi, inşaat ve hizmet) kapsanarak örnekleme yöntemi ile seçilen 20 155 işyerinde uygulanmıştır. Ankette, işyerinde ücret karşılığı çalışan kişiler kapsanmıştır. Ankette kapsanan sektörlerde kadınlar, ücretli çalışanların % 24,6'sını oluşturmaktadır.

En yüksek kazancı yüksek eğitilmiş kesim elde etmektedir. 2010 Kazanç Yapısı Anketi sonuçlarına göre, 2010 yılında yıllık ortalama brüt kazanç 19 694 TL'dir. Bu rakam, erkekler için 19 683 TL, kadınlar için 19 728 TL olarak tahmin edilmiştir. Anket sonuçları incelendiğinde, hem erkek hem de kadın ücretli çalışanların kazançlarının, genellikle eğitim durumu ile doğru orantılı olarak yükseldiği görülmektedir. Benzer durum, yaş grubu ve kıdem yılı için de geçerlidir. Eğitim durumuna göre en yüksek yıllık ortalama brüt kazancı erkeklerde 37 878 TL, kadınlarda ise 31 437 TL ile yüksekokul ve üstü eğitim düzeyine sahip olanlar elde etmektedir.

Cinsiyete dayalı ücret farkı:

Cinsiyete dayalı (erkek-kadın) ücret farkı, erkek ve kadın arasındaki ücret farkının erkek ücreti içindeki yüzdesi olarak tanımlanmaktadır. Bu gösterge, saatlik, aylık veya yıllık ortalama ücret esas alınarak hesaplanabilmekte olup burada yıllık ortalama brüt ücret kullanılarak hesaplanmıştır. Cinsiyete dayalı ücret farkı toplamda kadın ücretinin lehine (% -1,1) iken, eğitim durumuna göre incelendiğinde tüm eğitim durumu basamakları için erkek ücreti lehinedir. Göstergenin toplamda kadın lehine olması ücretli çalışanların eğitim durumuna göre dağılımının incelenmesi ile açıklığa kavuşmaktadır. Buna göre, ücretli çalışan kadınların en yoğun buldukları eğitim durumu % 35,3 ile yüksekokul ve üstü iken, erkekler için bu grup % 27,4 ile ilköğretim ve altıdır. Cinsiyete dayalı ücret farkı meslek gruplarına göre incelendiğinde ise, "yöneticiler" grubu hariç, diğer tüm meslek gruplarında bu ölçütün erkek ücreti lehine olduğu görülmektedir.

Nitelik gerektirmeyen işlerde çalışanlar en düşük kazancı elde etmektedir.

Anket sonuçları, meslek grubu (ISCO 08) ayırımında incelendiğinde en yüksek yıllık ortalama brüt kazancı 49 170 TL ile "yöneticiler" meslek grubunda çalışanların elde ettiği görülmektedir. Bu meslek grubunu 33 974 TL ile "profesyonel meslek mensupları" izlemektedir. En düşük yıllık ortalama brüt kazancı ise 13 032 TL ile "nitelik gerektirmeyen meslekler" elde etmekte, bu grubu 13 787 TL ile "hizmet ve satış elemanları" izlemektedir.

En yüksek kazanç finans ve sigorta faaliyetleri sektöründedir.

Ücretli çalışanların ücret ve kazançları ekonomik faaliyet kolu ayırımında incelendiğinde, en yüksek yıllık ortalama brüt kazancı 44 343 TL ile "finans ve sigorta faaliyetleri" ekonomik faaliyet kolunda olduğu gözlenmektedir. Bu sektörü 43 530 TL ile "elektrik, gaz, buhar ve iklimlendirme üretimi ve dağıtım" sektörü izlemektedir. En düşük yıllık ortalama brüt kazanç ise 13 878 TL ile "idari ve destek hizmet faaliyetleri" sektöründedir, bunu 14 591 TL yıllık ortalama brüt kazanç ile "inşaat" sektörü izlemektedir.

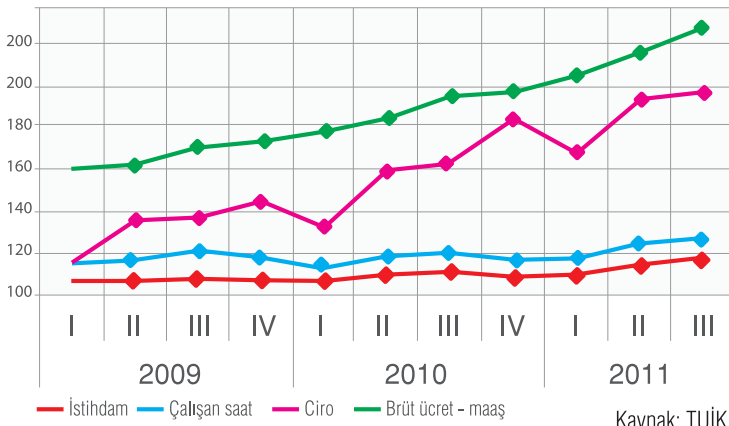


2011 Yılı III. Dönem

Ticaret Hizmet Göstergeleri	Endeks ve Değişim Oranları			
	2011		2010	
	Endeks	Değişim (%)	Endeks	Değişim (%)
Ciro	197.0	21.0	162.8	17.5
İstihdam	118.3	6.0	111.6	2.6
Çalışan Saat	126.8	5.8	119.8	-0.2
Brüt Ücret - Maaş	228.2	17.3	194.5	14.3

Kaynak: TÜİK

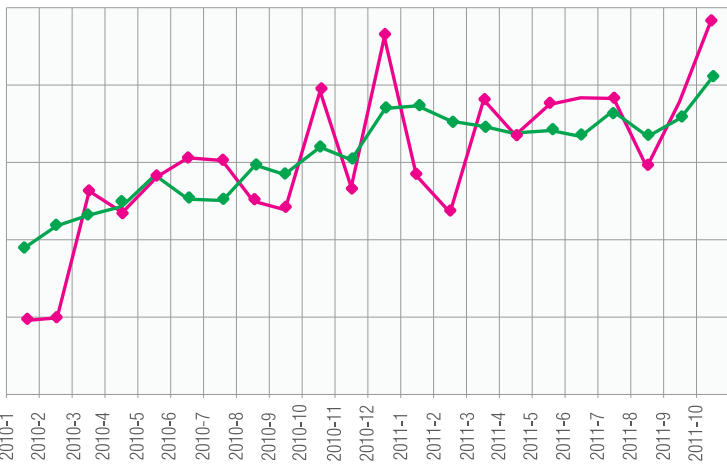
Ticaret- Hizmet Endeksleri, 2005 = 100



Kaynak: TÜİK

Ekim / 2011

Arındırılmış ile Mevsim ve Takvim etkilerinden Arındırılmış Sanayi Üretim Endeksi



Kaynak: TÜİK

Ticaret ve Hizmet Endeksleri

Ticaret - Hizmette Ciro bir önceki yılın aynı dönemine göre % 21,0, bir önceki döneme göre % 1,5 artmıştır.

NACE Rev.2'ye göre hesaplanan 2005=100 temel yıllık, Üç Aylık Ticaret - Hizmet Ciro Endeksi 2011 yılı III. dönemde bir önceki yılın aynı dönemine göre % 21,0, bir önceki döneme göre % 1,5 oranında artmıştır.

Ticaret - Hizmette İstihdam bir önceki yılın aynı dönemine göre % 6,0, bir önceki döneme göre % 2,7 artmıştır.

Ticaret - Hizmet İstihdam Endeksi, 2011 yılı III. dönemde bir önceki yılın aynı dönemine göre % 6,0, bir önceki döneme göre % 2,7 oranında artmıştır.

Ticaret - Hizmette Çalışılan Saat bir önceki yılın aynı dönemine göre % 5,8, bir önceki döneme göre % 2,5 artmıştır. Ticaret - Hizmet Çalışılan Saat Endeksi, 2011 yılı III. dönemde bir önceki yılın aynı dönemine göre % 5,8, bir önceki döneme göre % 2,5 oranında artmıştır.

Ticaret - Hizmette Brüt Ücret - Maaş bir önceki yılın aynı dönemine göre % 17,3, bir önceki döneme göre % 5,7 artmıştır.

Ticaret - Hizmet Brüt Ücret - Maaş Endeksi, 2011 yılı III. dönemde bir önceki yılın aynı dönemine göre % 17,3, bir önceki döneme göre % 5,7 oranında artmıştır.

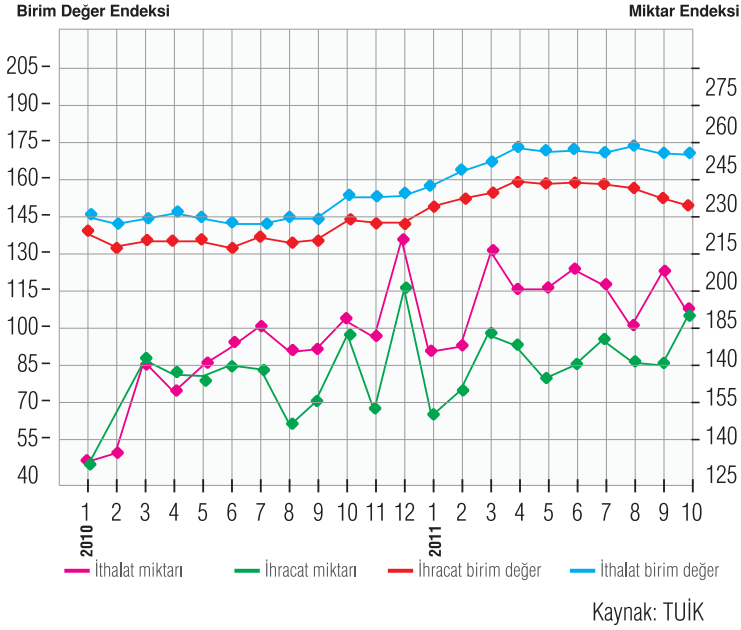
Sanayi Üretim Endeksi

Sanayi üretimi yüzde 7,3 artmıştır.

2011 yılı Ekim ayında 2005 =100 temel yıllık sanayi üretim endeksi bir önceki yılın aynı ayına göre %7,3 artmıştır.

Sanayinin alt sektörleri incelendiğinde, 2011 yılı Ekim ayında bir önceki yılın aynı ayına göre; madencilik ve taş ocaklığı sektörü endeksi %8,6, imalat sanayi sektörü endeksi %7,0 ve elektrik, gaz, buhar ve iklimlendirme üretimi ve dağıtım sektörü endeksi de %9,4 artmıştır.

Takvim etkisinden arındırılmış endeks 2011 yılı Ekim ayında bir önceki yılın aynı ayına göre %7,3, mevsim ve takvim etkilerinden arındırılmış sanayi üretim endeksi ise bir önceki aya göre %4,4 artış göstermiştir.



Birim değer endeksleri artmıştır.

Geçici dış ticaret verilerinden hesaplanan 2003=100 temel yıllık dış ticaret endekslerine göre; 2011 yılı Ekim ayında bir önceki yılın aynı ayına göre, ihracat birim değer endeksi %5,2, ithalat birim değer endeksi %12 oranında artmıştır. İlgili ayda ihracat birim değer endeksi, bir önceki yılın

aynı ayına göre tarım ve ormancılıkta %9,9, balıkçılıkta %16,7, madencilik ve taş ocakçılığında %2,6 ve imalat sanayiinde %5 artmıştır. İthalat birim değer endeksi geçen yılın aynı ayına göre, tarım ve ormancılıkta %13,3, madencilik ve taş ocakçılığında %30,9, imalat sanayiinde %7,9 artış göstermiştir.

Miktar endeksleri artmıştır.

2011 yılı Ekim ayında bir önceki yılın aynı ayına göre ihracat miktar endeksi %3,4, ithalat miktar endeksi %2,8 artmıştır. Takvim etkilerinden arındırılmış seriye göre; 2011 yılı Ekim ayında, 2010 Ekim ayına göre, ihracat miktar endeksi orijinal seride olduğu gibi %3,4, ithalat miktar endeksi %0,6 oranında artmıştır. Mevsim ve Takvim etkilerinden arındırılmış seriye göre ise; 2011 yılı Ekim ayında bir önceki aya göre, ihracat miktar endeksi %5,4 artmışken, ithalat miktar endeksi ise %3,7 azalmıştır.

İhracat miktar endeksi ana sektörler itibarıyla, geçen yılın aynı ayına göre, balıkçılıkta %24,8, madencilik ve taş ocakçılığında %11 azalırken, tarım ve ormancılıkta %7,2, imalat sanayiinde %3,4 artmıştır. Aynı ayda, ithalat miktar endeksi tarım ve ormancılıkta %17,1, madencilik ve taş ocakçılığında %7, imalat sanayiinde %1,8 artmıştır.

Dış ticaret endeksleri değişim oranları (%) [2003=100]

Sektörler [ISIC Rev. 3]	İhracat			İthalat		
	2011 Ekim / 2010 Ekim	2011 D-III / 2010 D-III	2010/ 2009	2011 Ekim / 2010 Ekim	2011 D-III / 2010 D-III	2010/ 2009
Miktar Endeksleri						
Genel	3,4	9,7	6,3	2,8	9,2	20,8
Tarım ve ormancılık	7,2	-14,0	5,8	17,1	-13,6	16,8
Balıkçılık	-24,8	12,9	-24,1	-	-	-
Madencilik ve Taşocakçılığı	-11,0	-3,3	36,0	7,0	6,0	10,1
İmalat	3,4	11,0	5,9	1,8	10,7	22,9
Hurdalar	55,4	31,8	1,7	-4,3	14,5	23,1
Birim Değer Endeksleri						
Genel	5,2	14,5	4,9	12,0	19,6	9,0
Tarım ve ormancılık	9,9	11,2	7,4	13,3	38,3	20,3
Balıkçılık	16,7	16,8	4,6	-	-	-
Madencilik ve Taşocakçılığı	2,6	12,2	16,9	30,9	33,3	14,2
İmalat	5,0	14,7	4,4	7,9	15,8	6,5
Hurdalar	-0,1	16,9	34,4	20,1	33,7	35,8

D: Dönem



İL ADI	2011 KASIM (BİR AYLIK)									2010 KASIM (BİR AYLIK)						
	KURULAN			TASFİYE		KAPANAN				KURULAN			TASFİYE		KAPANAN	
	ŞİRKET	KOOP.	GER. KİŞİ TİC. İŞL.	ŞİRKET	KOOP.	ŞİRKET	KOOP.	GER. KİŞİ TİC. İŞL.	ŞİRKET	KOOP.	GER. KİŞİ TİC. İŞL.	ŞİRKET	KOOP.	ŞİRKET	KOOP.	GER. KİŞİ TİC. İŞL.
BURSA	134	3	83	21	7	20	17	35	128	2	54	28	5	20	8	24
ESKİŞEHİR	32	0	72	6	3	3	0	37	30	0	73	6	0	9	0	40
BİLECİK	2	0	11	0	0	0	0	5	5	0	2	2	0	0	0	3
TOPLAM	168	3	166	27	10	23	17	77	163	2	129	36	5	29	8	67

Kaynak: TOBB Veri Tabanı (Türkiye Ticaret Sicili Gazetesi)

TR41 Bölgesinde 2010 yılı Kasım ayında toplam 163 şirket kurulmuş iken, 2011 yılı Ekim ayında kurulan şirket sayısı 168 olarak gerçekleşmiştir.

Tasfiye olan şirket sayısı 2011 yılı Kasım ayında 27 olup bu sayı bir önceki Ekim ayında da 36'dır. Kapanan toplam işletme sayısında (şirket, kooperatif ve gerçek kişi tic. işl.) ise ilgili dönemde bir önceki yılın aynı dönemine göre bir artış yaşanmış ve 2010 Kasım ayında 104 olan kapanan işletme sayısı 2011 yılının aynı ayında 117 olarak gerçekleşmiştir.

Bu bülten TÜİK, TİM ve TOBB verileri ve bültenleri kullanılarak derlenmektedir.



Yeni Yalova Yolu 4.Km
Buttim İş Merkezi
Buttim Plaza Kat 6
Osmangazi/Bursa TÜRKİYE

Telefon : +90 224 211 13 27
Faks : +90 224 211 13 29
www.bebka.org.tr