

# EKONOMİ GÖSTERGELERİ ŞUBAT 2012

e-bülten:2012-02



**BEBKA**  
Bursa Eskişehir Bilecik  
Kalkınma Ajansı

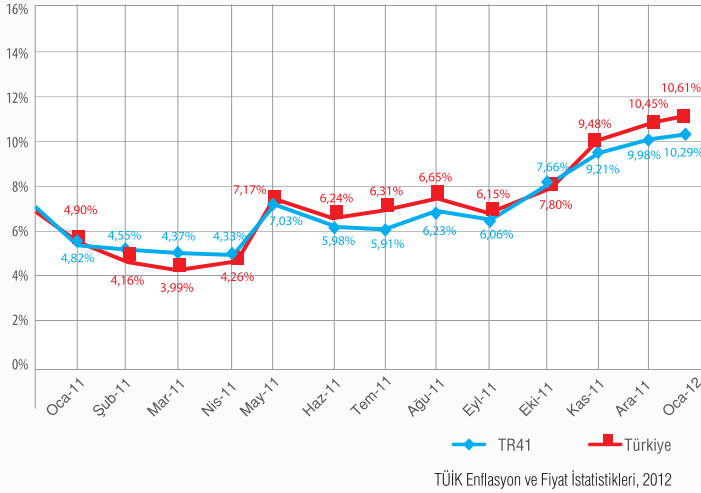




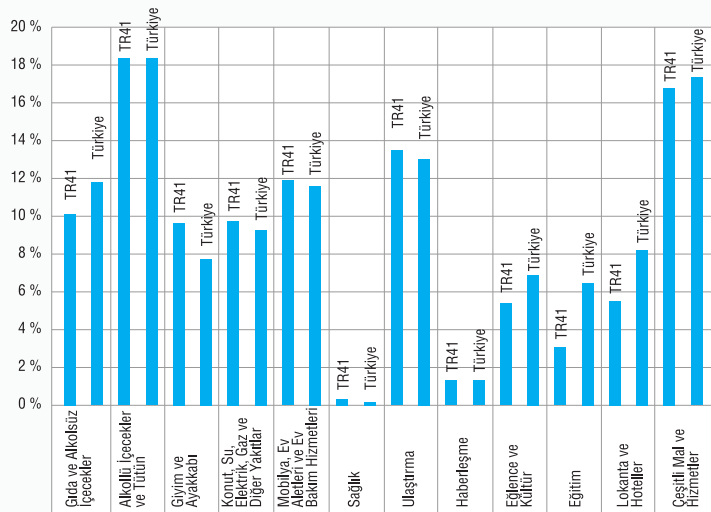
## Enflasyon göstergeleri

e-bülten : 2012

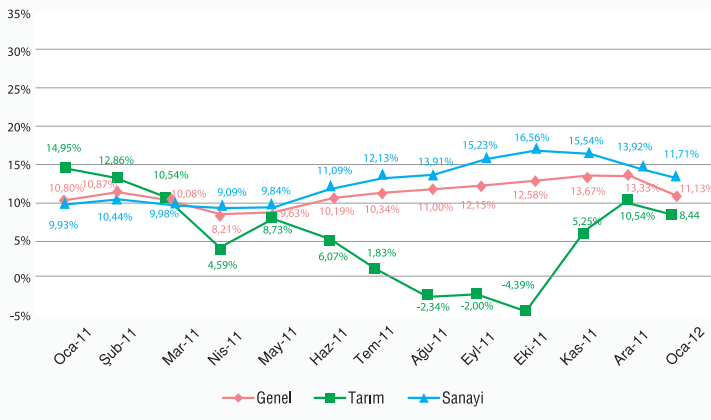
### Tüketici Fiyatları Endeksi (TÜFE):



### TÜFE Ana Harcama Grupları



### Üretici Fiyatları Endeksi:



**TÜFE'de Türkiye geneli yıllık enflasyon %10,61, TR41 Bölgesinde ise %10,29 olarak gerçekleşmiştir.**

2012 yılı Ocak ayında 2003 Temel Yıllı Tüketici Fiyatları Endeksi bir önceki aya göre ülke genelinde %0,56, TR41 Bölgesinde ise %0,84 artış yaşamıştır.

**Bir önceki yılın aynı ayına göre TÜFE'de en yüksek artış %18,53 ile alkollü içecekler ve tütün grubunda gerçekleşmiştir.** Çeşitli mal ve hizmetler (%17,63), ulaştırma (%12,90), gıda ve alkolsüz içecekler (%11,67), ev eşyası (%11,65) artışın yüksek olduğu diğer harcama gruplarıdır.

**Ana harcama grupları itibariyle bir ay önceye göre en yüksek artış %2,06 ile ulaştırma grubunda gerçekleşmiştir.** Ocak ayında endekste yer alan gruplardan çeşitli mal ve hizmetlerde %1,79, ev eşyasında %1,58, konutta %1,32, gıda ve alkolsüz içeceklerde %1,13, eğlence ve kültürde %0,83, lokanta ve otellerde %0,75, sağlıkta %0,09, alkollü içecekler ve tütünde %0,02 artış, haberleşmede %0,01, eğitimde %0,05, giyim ve ayakkabıda %0,78 düşüş gerçekleşmiştir.

**TR41 Bölgesinde ana harcama gruplarında bir önceki yılın aynı ayına göre en yüksek artış %18,60 ile alkollü içecekler ve tütün grubunda gerçekleşmiştir.**

Endekste yer alan gruplardan çeşitli mal ve hizmetler grubunda %17,42 ulaşırmada %13,31, ev eşyasında %11,87, gıda ve alkolsüz içeceklerde %10,16, konut-su-elektrik-gaz ve diğer yakıtlarda ve giyim ve ayakkabıda %9,66, lokanta ve otellerde %5,50, eğlence ve kültürde %5,34, eğitimde %3,19, haberleşmede %1,27, sağlıkta %0,34 artış yaşanmıştır.

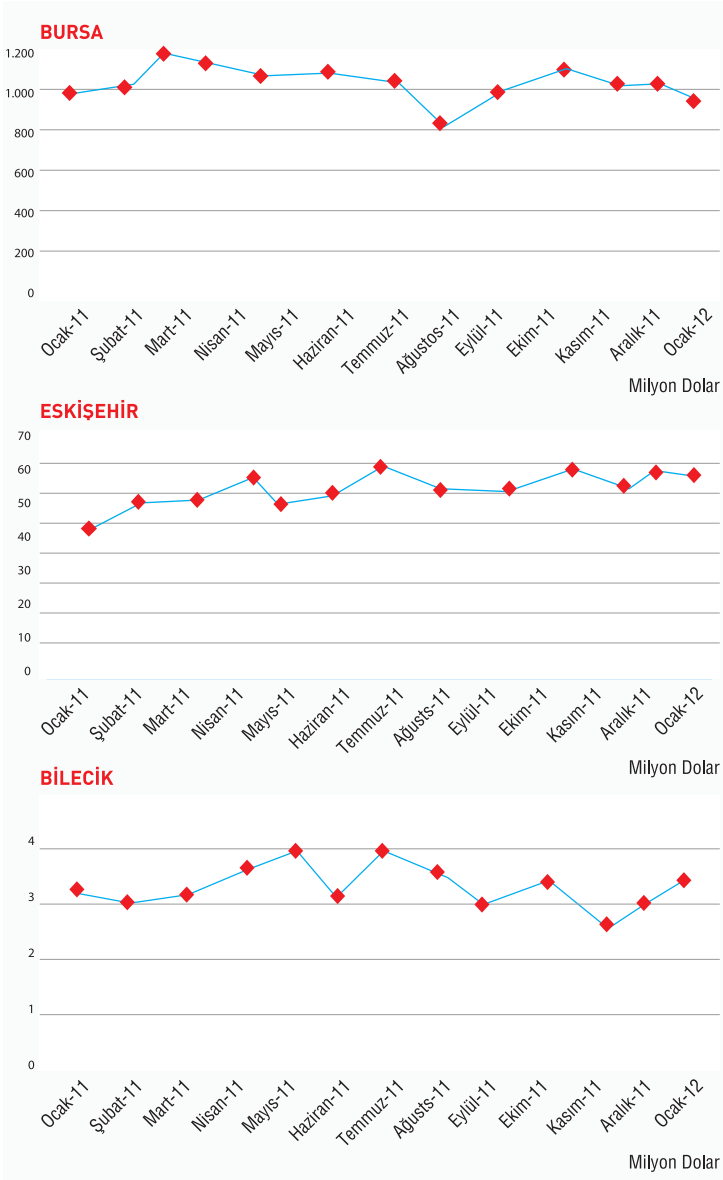
**ÜFE'de yıllık değişim %11,13, aylık değişim ise %0,38 olarak gerçekleşmiştir.** 2012 yılı Ocak ayında 2003 Temel Yıllı Üretici Fiyatları Endeksi'nde bir önceki aya göre %0,38, bir önceki yılın Ocak ayına göre %11,13 artış gerçekleşmiştir.

**Aylık değişim tarım sektöründe %0,97, sanayi sektöründe %0,26 olarak gerçekleşmiştir.**

ÜFE'nin tarım sektörü endeksinde, bir önceki aya göre %0,97, bir önceki yılın aynı ayına göre %8,44 artış gerçekleşmiştir. Sanayi sektörü endeksinde ise bir önceki aya göre %0,26, bir önceki yılın aynı ayına göre %11,71 artış gerçekleşmiştir.

**ÜFE sonuçları sanayinin alt sektörleri bazında değerlendirildiğinde en yüksek aylık artış %4,78 ile maden kömürü ve linyit alt sektöründe gerçekleşmiştir.**

Sanayinin üç sektöründen, madencilik ve taş ocaklığı sektöründe %1,42, elektrik, gaz ve su sektöründe %1,07, imalat sanayi sektöründe %0,11 artış gerçekleşmiştir.



2012 yılı Ocak ayı ihracat verilerine göre bölge illerinden en fazla ihracat yapılan 5 ülke arasında Almanya, İtalya ve Fransa önde gelmektedir. Bu dönemde, bir önceki yılın aynı dönemine göre Bursa ilinden Almanya ve Birleşik Krallık'a yapılan ihracat miktarlarında önemli artışlar yaşanırken İtalya ve Fransa'ya yapılan ihracatta düşüşler görülmektedir. Eskişehir ilinde de aynı dönemde en fazla ihracat yapılan ilk 4 ülke aynı kalmış olup bu ülkelerden ABD ve Fransa'ya yapılan ihracat miktarında artışlar yaşanırken

## İHRACAT(ABD DOLARI)

	Ocak (2012)	Ocak (2011)	TOPLAM (2011 Ocak-Aralık)
BURSA	939.568.931	977.049.769	12.538.448.384
ESKİŞEHİR	63.919.538	47.704.289	719.516.259
BİLECİK	3.580.008	3.208.744	38.547.825

TR41 Bölgesi illerinden Bursa'da 2012 yılı Ocak ayında 940 milyon dolar dolaylarında bir ihracat gerçekleştirilmiştir. 2011 yılı Ocak ayı ile kıyaslandığında bu dönemde ihracatta Bursa'da 37,5 milyon dolara yakın bir azalış yaşandığı görülmektedir. Eskişehir ili ise 2011 Ocak ayında yaklaşık 47 milyon dolarlık bir ihracat değerine sahipken 2012 yılı Ocak ayında bu değer 16 milyon dolarlık bir artışla 64 milyon dolara yükselmiştir. Göreceli olarak Bursa ve Eskişehir illerine göre daha az ihracata sahip olan Bilecik'te, 2012 yılının Ocak ayında bir önceki yılın aynı ayına göre ihracat yaklaşık 370.000 dolarlık bir artışla 3,5 milyon doların üzerine çıkmıştır.

## Ülkeler Bazında İhracat (ABD Doları)

### BURSA

	OCAK 2012	OCAK 2011	
ALMANYA	144.209.362	İTALYA	151.763.234
İTALYA	123.337.726	FRANSA	138.017.884
FRANSA	102.691.079	ALMANYA	124.495.356
BİRLEŞİK KRALLIK	63.901.53	RUSYA	54.219.285
ROMANYA	49.670.279	BİRLEŞİK KRALLIK	48.278.575

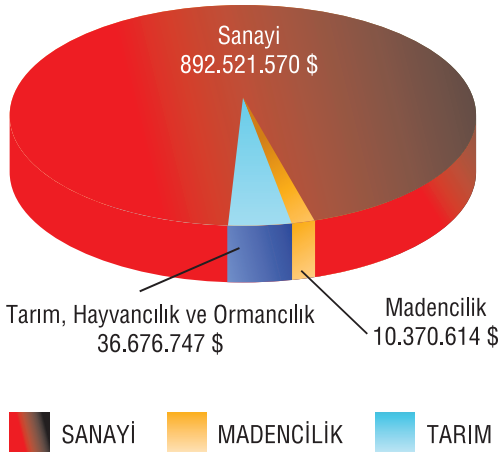
### ESKİŞEHİR

	OCAK 2012	OCAK 2011	
ABD	20.665.795	ALMANYA	9.174.096
ALMANYA	8.062.113	ABD	7.548.043
FRANSA	5.754.962	AVUSTURYA	3.753.078
AVUSTURYA	3.652.976	FRANSA	3.499.368
İTALYA	2.026.644	TUNUS	1.567.742

### BİLECİK

	OCAK 2012	OCAK 2011	
ÇİN	699.105	ÇİN	699.105
ALMANYA	642.506	FRANSA	642.506
ABD	320.762	ALMANYA	320.762
FRANSA	262.720	İTALYA	262.720
BAHREYN	181.936	ABD	181.936

Almanya ve Avusturya'ya yapılan ihracatta azalma yaşanmıştır. Bilecik ilinin ihracat rakamları incelendiğinde ise geçen yılın aynı dönemine kıyasla Almanya ve ABD'ye yapılan ihracatta ciddi artışlar yaşandığı görülmekle beraber aynı dönemde ve Çin ve Fransa'ya yapılan ihracat miktarlarında ise düşüşler yaşanmıştır.

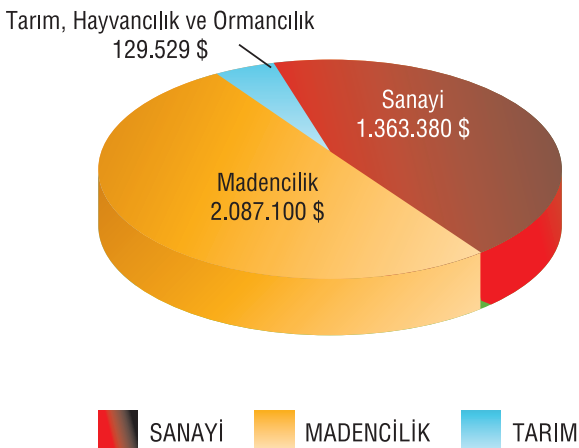
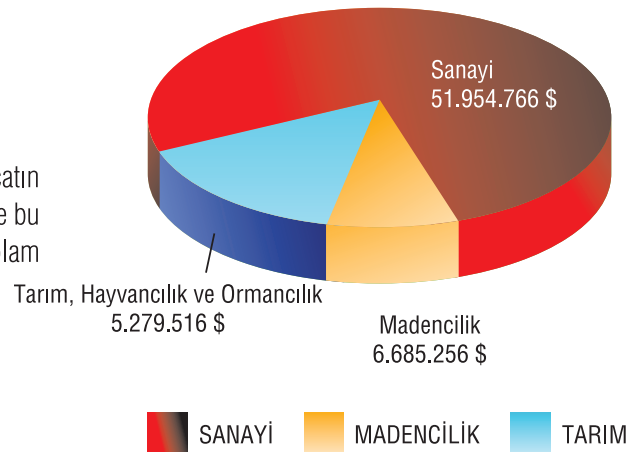


## BURSA

Bursa ili 2012 yılı Ocak ayı ihracatının yaklaşık %95'ini sanayi ürünleri oluştururken, tarım, hayvancılık ve ormancılık ürünleri ihracatı toplam ihracatın %4'ü kadardır. Madencilik sektöründen yapılan ihracat ise %1 dolayındadır.

## ESKİŞEHİR

2012 yılı Ocak ayında sanayi ürünleri ihracatı Eskişehir ilinde toplam ihracatın yaklaşık %81'ini oluşturmaktadır. Tarım, hayvancılık ve ormancılık sektöründe bu oran %8 olarak gerçekleşmiş iken madencilik sektörüne ait olan ihracat toplam ihracatın %11 dolaylarındadır.



## BİLECİK

Bilecik ilinde %58'lik ihracat payına sahip olan madencilik sektörünü %38 ile sanayi sektörü takip etmektedir. Tarım ve hayvancılık sektörünün toplam ihracattaki payı ise %4 olarak gerçekleşmiştir.



### 2011 yılında ihracat 135 milyar dolara ulaşmıştır.

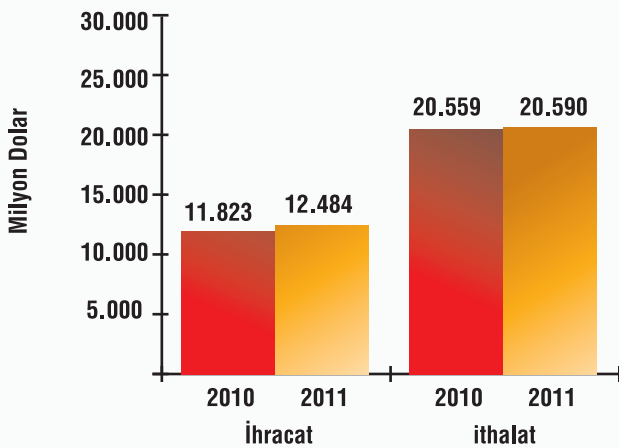
Türkiye İstatistik Kurumu ile Gümrük ve Ticaret Bakanlığı işbirliğiyle oluşturulan geçici dış ticaret verilerine göre 2011 yılı Aralık ayında, 2010 yılının aynı ayına göre ihracat %5.6 artarak 12.484 milyon dolar, ithalat %0.2 artarak 20.590 milyon dolar olarak gerçekleşmiştir. Aynı dönemde dış ticaret açığı 8.736 milyondan 8.107 dolara gerilemiştir.

Takvim etkilerinden arındırılmış seriye göre 2011 yılı Aralık ayında önceki yılın aynı ayına göre ihracatın değişim oranı %5.6, ithalatın değişim

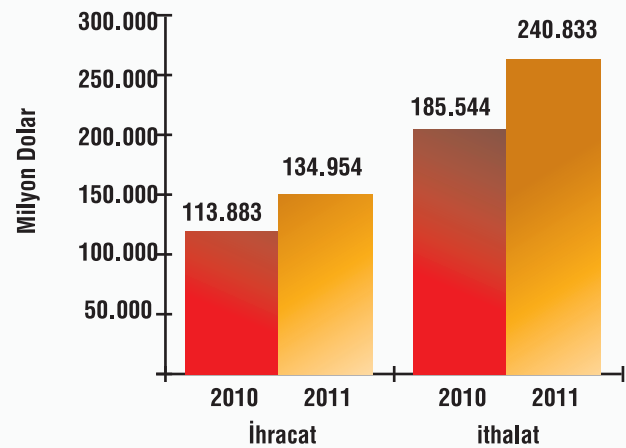
oranı ise %4.3 olmuştur. Mevsim ve takvim etkilerinden arındırılmış seriye göre ise 2011 Aralık ayında bir önceki aya göre ihracat %1.4 artarken, ithalat %5.5 azalmıştır.

2010 Aralık ayında %57.5 olan ihracatın ithalatı karşılama oranı, 2011 Aralık ayında %60.6'ya yükselmiştir.

2010-2011 Aralık Ayı Dış Ticareti



2010-2011 Ocak- Aralık Ayları Dış Ticareti



### Avrupa Birliği'ne ihracat azalmıştır.

2010 Aralık ayında %45.2 olan Avrupa Birliği'nin (AB) ihracattaki payı, 2011 Aralık ayında %41.7'ye gerilemiştir. AB'ye yapılan ihracat, 2010 yılının aynı ayına göre %2.5 azalarak 5.209 milyon dolar olarak gerçekleşmiştir.

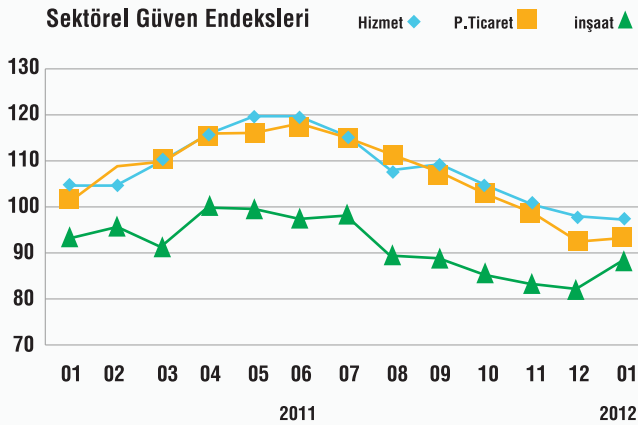
2011 Aralık ayında en fazla ihracat yapılan ülke Almanya olmuştur. Bu ülkeye yapılan ihracat 2010 Aralık ayına göre %4.9 artarak 1.191 milyon dolar olurken, Almanya'yı sırasıyla Irak (933 milyon dolar), İngiltere

(726 milyon dolar), ABD (573 milyon dolar) ve İtalya (545 milyon dolar) takip etmiştir.

Rusya ithalatta ilk sırada yer almıştır. Bu ülkeden yapılan ithalat %1.5 artarak 2.546 milyon dolar olarak gerçekleşti. Rusya Federasyonu'nu sırasıyla Almanya (1.931 milyon dolar) ve Çin (1.775 milyon dolar) izlemiştir.

Kaynak: TÜİK





Sektörel Güven Endeksleri 0-200 aralığında değer alabilmekte, endeksin 100'den büyük olması sektörün mevcut ve gelecek döneme ilişkin iyimserliğini, 100'den küçük olması ise kötümserliğini göstermektedir.

2012 Ocak ayında perakende ticaret ve inşaat sektörü güven endeksleri artarken, hizmet sektörü güven endeksi azalmıştır.

2012 Ocak ayında, Perakende Ticaret Sektörü Güven Endeksi bir önceki aya göre %0,6, İnşaat Sektörü Güven Endeksi %8,1 oranında artarken, Hizmet Sektörü Güven Endeksi %0,5 oranında azalmıştır. 2011 yılı Aralık ayında 92,9 olan Perakende Ticaret Sektörü Güven Endeksi 93,5; 81,8 olan İnşaat Sektörü Güven Endeksi 88,4 değerine yükseldi, 97,7 olan Hizmet Sektörü Güven Endeksi ise 97,3 değerine gerilemiştir.

**Perakende Ticaret Sektörü Güven Endeksindeki artış**, mevcut mal stok seviyesi ve gelecek üç ayda iş hacmi (satışlar); **İnşaat Sektörü Güven Endeksindeki artış** ise, gelecek üç ayda toplam çalışan sayısı değerlendirmelerinin iyileşmesinden kaynaklanmaktadır. **Hizmet Sektörü Güven Endeksindeki düşüş**, son üç ayda iş durumu ve son üç ayda hizmetlere olan talep değerlendirmelerinin kötüleşmesinden kaynaklanmaktadır.

### Sektörel güven endeksleri, alt kalemleri ve değişim oranları

	Endeks			Bir önceki aya göre değişim oranı (%)	
	11 / 2011	12 / 2011	01 / 2012	12 / 2011	12 / 2012
<b>Hizmet Sektörü Güven Endeksi</b>	<b>101.0</b>	<b>97.7</b>	<b>97.3</b>	<b>-3.2</b>	<b>-0.5</b>
Son üç ayda iş durumu	102.2	94.7	88.7	-7.3	-6.3
Son üç ayda hizmetlere olan talep	100.4	93.8	88.6	-6.6	-5.6
Gelecek üç ayda hizmetlere olan talep	100.4	104.8	114.6	4.3	9.4
<b>Perakende Ticaret Sektörü Güven Endeksi</b>	<b>98.9</b>	<b>92.9</b>	<b>93.5</b>	<b>-6.1</b>	<b>0.6</b>
Son üç ayda iş hacmi (satışlar)	105.0	87.2	76.1	-17.0	-12.7
Mevcut mal stok seviyesi	96.1	101.4	107.1	5.6	5.5
Gelecek üç ayda iş hacmi seviyesi (satışlar)	95.6	90.1	97.3	-5.8	8.0
<b>İnşaat Sektörü Güven Endeksi</b>	<b>83.4</b>	<b>88.4</b>	<b>88.4</b>	<b>-1.9</b>	<b>8.1</b>
Alınan kayıtlı siparişlerin düzeyi	68.9	69.4	66.9	0.8	-3.6
Gelecek üç ayda toplam çalışan sayısı	97.9	94.2	110.0	-3.8	16.8

Kaynak: TÜİK



2011 yılı Aralık ayında 2005=100 temel yıllı sanayi üretim endeksi bir önceki yılın aynı ayına göre %3,7 artmıştır.

Sanayinin alt sektörleri incelendiğinde, 2011 yılı Aralık ayında bir önceki yılın aynı ayına göre **madencilik ve taş ocakçılığı sektörü endeksi** %6,7, imalat sanayi sektörü endeksi %2,7 ve **elektrik, gaz, buhar ve**

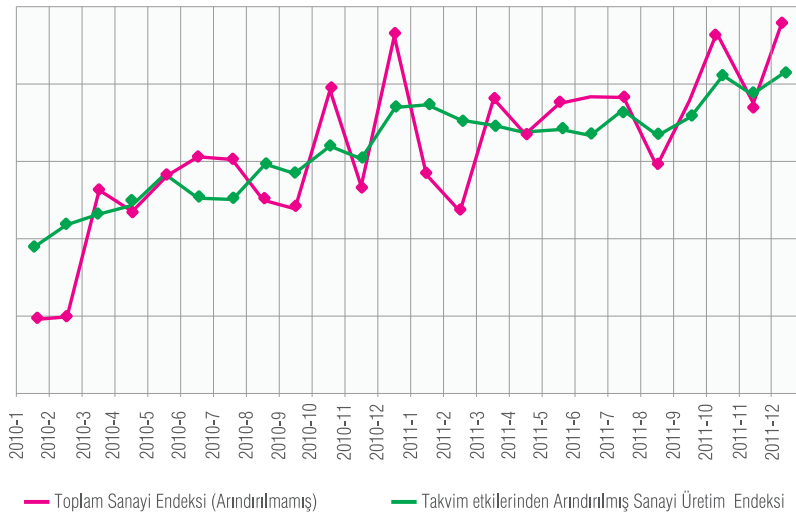
**iklimlendirme üretimi ve dağıtım sektörü endeksi** de %10,3 artmıştır.

Takvim etkisinden arındırılmış endeks 2011 yılı Aralık ayında bir önceki yılın aynı ayına göre %3,8, mevsim ve takvim etkilerinden arındırılmış sanayi üretim endeksi ise bir önceki aya göre %2,7 artış göstermiştir.

Aralık 2011 (2005=100)	Arındırılmamış			Takvim Etkisinden Arındırılmış		Mevsim ve Takvim Etkisinden Arındırılmış	
	Endeks	Değişim (Yıllık)	Değişim (Aylık)	Endeks	Değişim (Yıllık)	Endeks	Değişim (Aylık)
<b>Toplam Sanayi</b>	141,2	3,7	11,4	137,9	3,8	131,5	2,7
<b>Madencilik ve Taşocakçılığı</b>	136,4	6,7	1,8	134,7	6,7	138,6	-0,8
<b>İmalat Sanayi</b>	139,6	2,7	11,9	136,1	2,8	128,7	2,6
<b>Elektrik, Gaz, Buhar ve İklimlendirme Ürt. ve Dağıtım</b>	155,9	10,3	10,9	155,9	10,3	147,3	0,1

### Aralık / 2011

Arındırılmış ile Mevsim ve Takvim etkilerinden Arındırılmış Sanayi Üretim Endeksi



Kaynak: TÜİK





## TR41 Bölgesi 2011 Nüfusu

	Kadınlar	Erkekler	Toplam
<b>Bursa</b>	1.325.715	1.326.411	2.652.126
<b>Eskişehir</b>	388.880	392.367	781.247
<b>Bilecik</b>	106.691	97.158	203.849

## 31 Aralık 2011 tarihi itibarıyla Türkiye nüfusu 74.724.269 olarak gerçekleşmiştir.

2011 yılında Türkiye’de ikamet eden nüfus bir önceki yıla göre 1.001.281 kişi artmıştır. Nüfusun % 50,2’sini (37.532.954 kişi) erkekler, % 49,8’ini (37.191.315 kişi) ise kadınlar oluşturmaktadır. 2011 yılında Türkiye’nin yıllık nüfus artış hızı binde 13,5 olarak gerçekleşmiştir. 2011 yılında 81 ilden 56’sının nüfusu bir önceki yıla göre artarken, 25 ilin nüfusu azalmıştır.

## Ülke nüfusunun % 76,8’i il ve ilçe merkezlerinde yaşamaktadır.

Toplam nüfusun % 76,8’i (57.385.706 kişi) il ve ilçe merkezlerinde ikamet ederken, % 23,2’si (17.338.563 kişi) belde ve köylerde ikamet etmektedir. İl ve ilçe merkezlerinde yaşayan nüfus oranının en yüksek olduğu il % 99 ile İstanbul, en düşük olduğu il ise % 35 ile Ardahan’dır.

## Nüfusun % 18,2’si İstanbul’da ikamet etmektedir.

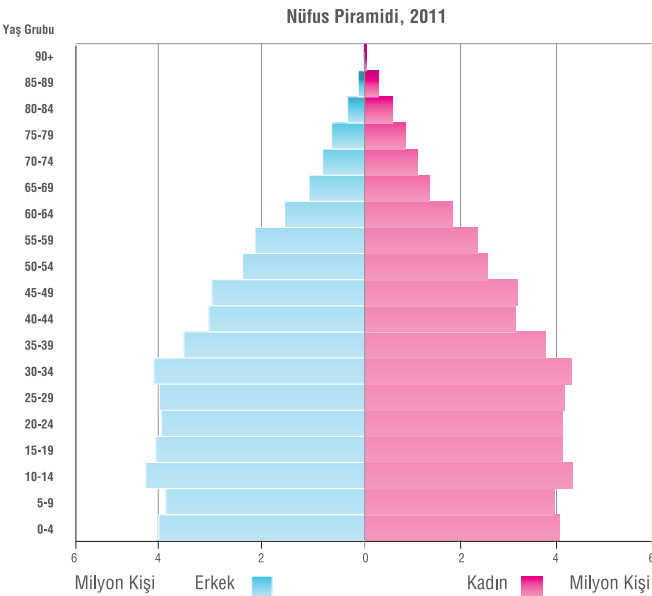
Toplam nüfusun % 18,2’si (13.624.240 kişi) İstanbul’da ikamet etmektedir. Bunu sırasıyla; % 6,6 ile (4.890.893 kişi) Ankara, % 5,3 ile (3.965.232 kişi) İzmir, % 3,6 ile (2.652.126 kişi) Bursa, % 2,8 ile (2.108.805 kişi) Adana takip etmektedir. Ülkemizde en az nüfusa sahip olan Bayburt ilinde ikamet eden kişi sayısı ise 76.724’tür. Eskişehir ve Bilecik illerinin nüfusları sırası ile 781.247 ve 203.849’dur. Eskişehir’in nüfusu ülke geneli nüfusun % 1,05’ini, Bilecik’in nüfusu ise % 0,27’sini oluşturmaktadır.

## Nüfusun yarısı 29,7 yaşından küçüktür.

Ülkemizde ortalama yaş 29,7’dir. Ortalama yaş erkeklerde 29,1 iken, kadınlarda 30,3’tür. İl ve ilçe merkezlerinde ikamet edenlerin ortalama yaşı 29,5; belde ve köylerde ikamet edenlerin ortalama yaşı ise 30,5’tir. 15-64 yaş grubunda bulunan çalışma çağındaki nüfus (50.346.979 kişi), toplam nüfusun % 67,4’ünü oluşturmaktadır. Ülkemiz nüfusunun % 25,3’ü (18.886.575 kişi) 0-14 yaş grubunda, % 7,3’ü ise (5.490.715 kişi) 65 ve daha yukarı yaş grubunda bulunmaktadır.

## Türkiye’de kilometrekareye 97 kişi düşmektedir.

Nüfus yoğunluğu olarak ifade edilen “bir kilometrekareye düşen kişi sayısı” Türkiye genelinde 97 kişidir. Bu sayı illerde 11 ile 2.622 kişi arasında değişmektedir. İstanbul ilinde bir kilometrekareye 2.622 kişi düşmektedir. Bunu sırasıyla; 443 kişi ile Kocaeli, 330 kişi ile İzmir, 257 kişi ile Gaziantep ve 254 kişi ile Bursa illeri izlemektedir. Nüfus yoğunluğunun en az olduğu il ise 11 kişi ile Tunceli’dir. Yüzölçümü büyüklüğüne göre ilk sırada yer alan Konya’nın nüfus yoğunluğu 52, yüzölçümü en küçük olan Yalova’nın nüfus yoğunluğu ise 244’tür.



Kaynak: TÜİK



### (Eylül, Ekim, Kasım 2011)

Ekim 2011 döneminde kurumsal olmayan<sup>1</sup> çalışma çağındaki nüfus geçen yılın aynı dönemine göre 1 milyon 140 bin kişi artmıştır.

2011 yılı Ekim döneminde, Türkiye'de kurumsal olmayan nüfus bir önceki yılın aynı dönemine göre 1 milyon 150 bin kişilik bir artış ile 72 milyon 724 bin kişiye, kurumsal olmayan çalışma çağındaki nüfus ise 1 milyon 140 bin kişi artarak 53 milyon 928 bin kişiye ulaşmıştır.

#### Ekim 2011 döneminde işgücüne katılma oranı % 50'dir.

2011 yılı Ekim döneminde, Türkiye genelinde işgücüne katılma oranı, bir önceki yılın aynı dönemine göre 1 puanlık artışla % 50 olarak gerçekleşmiştir. Aynı dönemler için yapılan kıyaslamalara göre; erkeklerde işgücüne katılma oranı 0,9 puanlık artışla % 71,7, kadınlarda ise 1 puanlık artışla % 29'dur.

İşgücünün eğitim durumu ve yaş dağılımları ise;

- Toplam işgücünün % 16,9'unu 15-24 yaş grubundakiler oluşturmaktadır.

- Lise altı eğitimlilerde işgücüne katılma oranı; erkekler için % 70, kadınlar için % 25,1'dir.

- Yükseköğretim mezunu erkeklerde % 85,2 olan işgücüne katılma oranı, kadınlarda % 70,7'dir.

#### Tarım dışı istihdam 1 milyon 127 bin kişi artmıştır.

2011 yılı Ekim döneminde istihdam edilenlerin sayısı, geçen yılın aynı dönemine göre 1 milyon 514 bin kişi artarak 24 milyon 486 bin kişiye yükselmiştir. Bu dönemde, tarım sektöründe çalışan sayısı 387 bin kişi, tarım dışı sektörlerde çalışan sayısı 1 milyon 127 bin kişi artmıştır. Bu dönemde istihdamın % 25,7'si tarım, % 19'u sanayi, % 7,2'si inşaat, % 48'i ise hizmetler sektöründedir. Önceki yılın aynı dönemi ile karşılaştırıldığında tarım sektörünün istihdam edilenler içindeki payının herhangi bir değişim göstermediği, inşaat sektörünün payının 0,6 puan arttığı, buna karşılık sanayi sektörünün payının 0,6 puan, hizmetler sektörünün payının ise 0,1 puan azaldığı görülmektedir.

### Mevsim etkilerinden arındırılmamış temel işgücü göstergeleri (Ekim 2011)

	TÜRKİYE		KENT		KIR	
	2010	2011	2010	2011	2010	2011
<b>Kurumsal olmayan nüfus (000)</b>	71 574	72 724	49 279	49 731	22 295	22 994
<b>15 ve daha yukarı yaştaki nüfus (000)</b>	52 788	53 928	36 638	37 156	16 150	16 772
<b>İşgücü (000)</b>	25 873	26 939	17 183	17 688	8 689	9 252
İstihdam (000)	22 972	24 486	14 840	15 722	8 132	8 764
İşsiz (000)	2 901	2 454	2 344	1 966	557	488
<b>İşgücüne katılma oranı (%)</b>	49,0	50,0	46,9	47,6	53,8	55,2
<b>İstihdam oranı (%)</b>	43,5	45,4	40,5	42,3	50,4	52,3
<b>İşsizlik oranı (%)</b>	11,2	9,1	13,6	11,1	6,4	5,3
Tarım dışı işsizlik oranı (%)	14,1	11,6	14,1	11,5	13,8	11,8
Genç nüfusta işsizlik oranı(1)(%)	21,3	17,4	25,0	20,3	14,2	11,8
<b>İşgücüne dahil olmayanlar (000)</b>	26 915	26 989	19 455	19 469	7 460	7 520
(1) 15-24 yaş grubundaki nüfus						
Not: Rakamlar yuvarlamadan dolayı toplamı vermeyebilir.						

<sup>1</sup> Hanelerde ikamet eden nüfustur. Bir başka deyişle, okul, yurt, otel, çocuk yuvası, huzurevi, özel nitelikteki hastane, hapisane, kışla ya da orduvinde ikamet edenler dışında kalan nüfustur.



## İstihdam Yapısı

Bu dönemde istihdam edilenlerin;

- % 71'i erkek nüfustur ve % 58,3'ü lise altı eğitimlidir.
- % 62,2'si ücretli, maaşlı veya yevmiyeli, % 24,1'i kendi hesabına veya işveren, % 13,6'sı ise ücretsiz aile işçisidir.
- % 58,2'si 10 kişiden az çalışanı olan işyerlerinde çalışmaktadır.
- % 3,1'inin ek bir işi vardır ve % 2,4'ü mevcut işini değiştirmek için veya mevcut işine ek olarak bir iş aramaktadır.
- Ücretli olarak çalışanların % 87,2'si sürekli bir işte çalışmaktadır.

### **Yaptığı işten dolayı sosyal güvenlik kuruluşuna kayıtlı olmayanların oranı azalmıştır.**

Yaptığı işten ötürü herhangi bir sosyal güvenlik kuruluşuna kayıtlı olmadan çalışanların oranı, önceki yılın aynı dönemine göre 1,7 puanlık azalışla % 41,8 olarak gerçekleşmiştir. Bu dönemde, geçen yılın aynı dönemine göre tarım sektöründe sosyal güvenlikten yoksun çalışanların oranı % 85,3'ten % 84,6'ya, tarım dışı sektörlerde % 29,1'den % 27'ye düşmüştür.

### **İşsizlik oranı % 9,1'dir.**

Türkiye genelinde işsiz sayısı geçen yılın aynı dönemine göre 447 bin kişi azalarak 2 milyon 454 bin kişiye düşmüştür. İşsizlik oranı ise 2,1 puanlık azalış ile % 9,1 seviyesinde gerçekleşmiştir. Kentsel yerlerde işsizlik oranı 2,5 puanlık azalışla % 11,1, kırsal yerlerde ise 1,1 puanlık azalışla % 5,3 olmuştur.

Bu dönemde;

- İşsizler sıklıkla (% 30,1) "eş-dost" vasıtasıyla iş aramakta ve işsizlerin % 87,3'ü (2 milyon 142 bin kişi) daha önce bir işte çalışmıştır.
- Daha önce bir işte çalışmış olan işsizlerin % 51,7'si hizmetler, % 20,7'si sanayi, % 16,8'i inşaat, % 6,9'u tarım sektöründe çalışmış, % 3,8'i ise 8 yıldan önce işinden ayrılmıştır.

- İşsizlerin % 30,6'sını geçici işte çalışmış olup bu işleri sona erenler, % 12,9'unu işten çıkarılanlar, % 19'unu kendi isteğiyle işten ayrılanlar, % 5,9'unu işyerini kapatan/iflas edenler, % 9,6'sını ev işleriyle meşgul olanlar, % 12'sini öğrenimine devam eden veya yeni mezun olanlar, % 10'unu ise diğer nedenler oluşturmaktadır.

İlgili dönemde işgücü hareketleri Ekim 2011 döneminde 2 milyon 230 bin kişi işe yeni başlamış veya iş değiştirmiş olup, bunun toplam istihdam içindeki oranı % 9,1'dir. İşe yeni başlayan veya iş değiştirenlerin % 28,1'i 25-34 yaş grubundadır. Bu dönemde işe başlayan veya iş değiştirenlerin % 17,7'si "sanayi", % 38,3'ü "hizmetler", % 22,2'si "inşaat" sektöründe, % 21,7'si ise "tarım" sektöründe işe başlamıştır. Mevcut işsizlerin % 18,1'ini (445 bin kişi) bu dönemde işten ayrılanlar oluşturmaktadır.



İL ADI	2011 ARALIK (BİR AYLIK)									2010 ARALIK(BİR AYLIK)						
	KURULAN			TASFİYE		KAPANAN				KURULAN			TASFİYE		KAPANAN	
	ŞİRKET	KOOP.	GER. KİŞİ TİC. İŞL.	ŞİRKET	KOOP.	ŞİRKET	KOOP.	GER. KİŞİ TİC. İŞL.	ŞİRKET	KOOP.	GER. KİŞİ TİC. İŞL.	ŞİRKET	KOOP.	ŞİRKET	KOOP.	GER. KİŞİ TİC. İŞL.
BURSA	149	1	60	40	9	46	18	45	202	3	88	62	18	38	16	41
ESKİŞEHİR	47	1	160	12	0	13	4	48	47	0	85	6	5	23	6	32
BİLECİK	2	1	10	3	0	3	0	2	12	0	7	3	0	1	0	7
TOPLAM	198	3	230	55	9	62	22	95	261	3	180	71	23	62	22	80

Kaynak: TOBB Veri Tabanı

**TR41 Bölgesinde 2010 yılı Aralık ayında toplam 261 şirket kurulmuş iken, 2011 yılı Aralık ayında kurulan şirket sayısı 198 olarak gerçekleşmiştir.**

Tasfiye olan şirket sayısı 2011 yılı Aralık ayında 55 olup bu sayı bir önceki Aralık ayında da 71'dir. Kapanan toplam işletme sayısında (şirket, kooperatif ve gerçek kişi tic. işl.) ise ilgili dönemde bir önceki yılın aynı dönemine göre bir artış yaşanmış ve 2010 Aralık ayında 164 olan kapanan işletme sayısı 2011 yılının aynı ayında 179 olarak gerçekleşmiştir.

## Kamu Yatırımları

### 2011 YILI KAMU YATIRIMLARININ İLLERE GÖRE SEKTÖREL DAĞILIMI (BİN TL)

	TARIM	MADENCİLİK	İMALAT	ENERJİ	ULAŞTIRMA- HABERLEŞME	TURİZM	KONUT	EĞİTİM	SAĞLIK	DiĞER KAMU HİZMETLERİ	İL TOPLAMI
BURSA	35.186	6.017	54	54.348	249.432	2.000	306	54.526	27.000	175.258	604.127
ESKİŞEHİR	12.057	11.739	33.830	3.146	31.283	-	750	37.929	4.250	57.454	192.438
BİLECİK	1.744	1	-	1.052	953	-	-	17.594	1.400	8.999	31.743
TOPLAM	48.987	17.757	33.884	58.546	281.668	2.000	1.056	110.049	32.650	241.711	828.308

Not: Bu yatırımlar dışında birden fazla birden fazla ili kapsayan ve iller bazında ayırt edilemeyen yatırımlar "Muhtelif Yatırımlar" kapsamında değerlendirilmektedir. Tabloda verilen yatırımlar, muhtelif yatırımları kapsamamaktadır.

**Kaynak: Kalkınma Bakanlığı Kamu Yatırımları**

2011 yılında TR41 Bölgesi'ne yapılan kamu yatırımları incelendiğinde en fazla yatırımın "Ulaştırma-Haberleşme" sektörüne yapılmıştır. Bu sektörü "Diğer Kamu Hizmetleri", "Eğitim", "Enerji", "Tarım", "İmalat", "Sağlık", "Madencilik", "Turizm" ve "Konut Sektörü"ne yapıldığı görülmektedir. Bursa ilinde yapılan yatırımların çoğunun "Ulaştırma-Haberleşme" sektöründe yoğunlaştığı (%41,3), bu sektörü %29,0 ile "Diğer Kamu Hizmetleri", %9,0 ile "Enerji" ve "Eğitim" sektörlerinin takip ettiği ortaya çıkmaktadır. Eskişehir ilinde ise "Diğer Kamu Hizmetleri" il genelinde en fazla kaynak aktarılan alan olarak ortaya çıkarken (%29,9), bu sektörü sırası ile "Eğitim" (%19,7), "İmalat" (%17,6) ve "Ulaştırma-Haberleşme" (%16,3) sektörleri takip etmektedir. Bilecik'te kamu yatırımlarının en fazla yoğunlaştığı sektör % 55,4 ile "Eğitim" olarak ortaya çıkarken, bu sektörü %28,3 ile "Diğer Kamu Hizmetleri" takip etmektedir.











Yeni Yalova Yolu 4.Km  
Buttim İş Merkezi  
Buttim Plaza Kat 6  
Osmangazi/Bursa TÜRKİYE

Telefon : +90 224 211 13 27  
Faks : +90 224 211 13 29  
[www.bebka.org.tr](http://www.bebka.org.tr)