

EKONOMİ GÖSTERGELERİ EKİM 2013

e-bülten:2013-10





www.bebka.org.tr

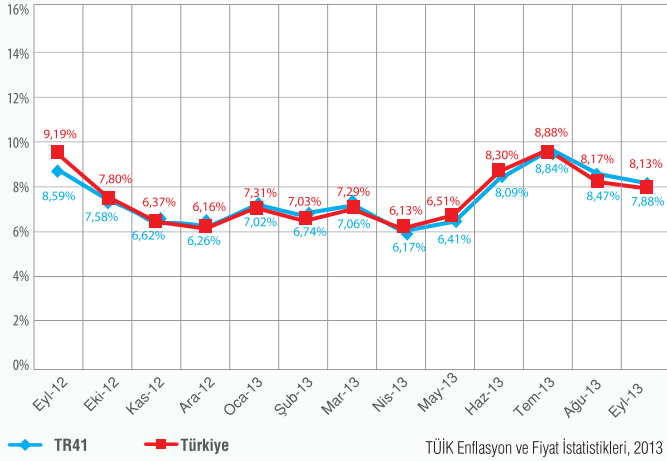


Enflasyon Göstergeleri

e-bülten:2013-10

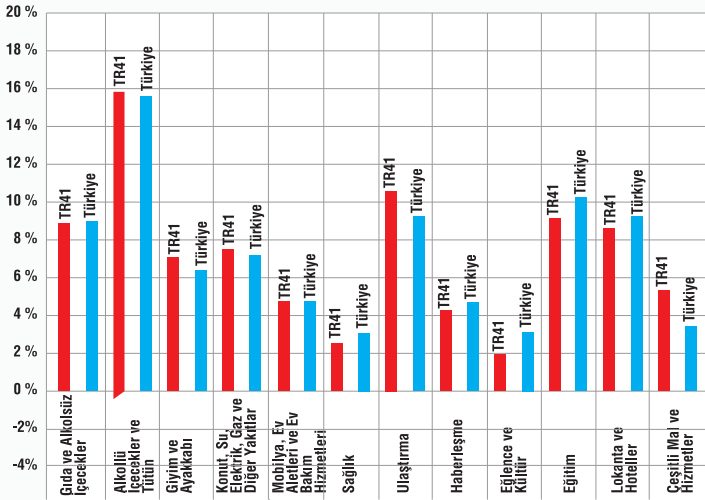
EYLÜL 2013

Tüketici Fiyatları Endeksi (TÜFE):



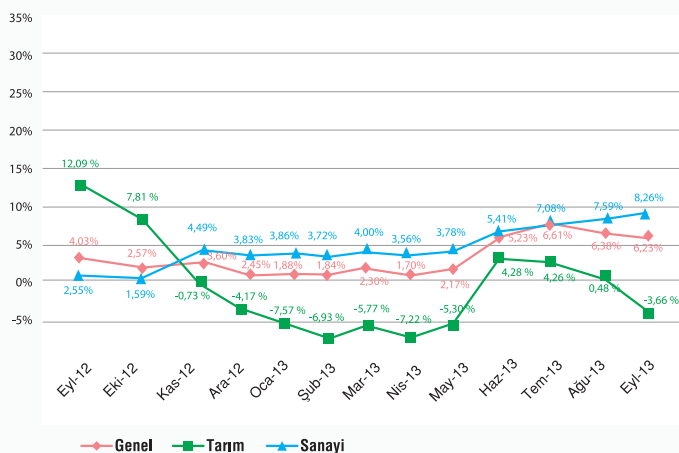
TÜİK Enflasyon ve Fiyat İstatistikleri, 2013

TÜFE Ana Harcama Grupları



TÜİK Enflasyon ve Fiyat İstatistikleri, 2013

Üretici Fiyatları Endeksi (ÜFE):



TÜİK Enflasyon ve Fiyat İstatistikleri, 2013

TÜFE'de Türkiye geneli yıllık enflasyon %7,88, TR41 Bölgesinde ise %8,13 olarak gerçekleşti.

2013 yılı Eylül ayında 2003 Temel Yıllı Tüketici Fiyatları Endeksi bir önceki aya göre ülke genelinde %0,77, TR41 Bölgesinde ise %0,38 arttı.

Ülke geneli yıllık en yüksek artış %15,69 ile alkollü içecekler ve tütün grubunda gerçekleşti.

TÜFE'de, bir önceki yılın aynı ayına göre eğitim (%10,14), ulaştırma (%9,16), lokanta ve oteller (%9,13), gıda ve alkolsüz içecekler (%8,73) artışın yüksek olduğu diğer ana harcama gruplarıdır.

Aylık en yüksek artış %2,52 ile eğitim grubunda gerçekleşti.

Ana harcama grupları itibariyle 2013 yılı Eylül ayında endekste yer alan gruplardan ulaşırmada %1,99, lokanta ve otellerde %1,48, çeşitli mal ve hizmetlerde %0,94, ev eşyasında %0,77 artış gerçekleşti.

Aylık düşüş gösteren tek grup %2,28 ile giyim ve ayakkabı oldu.

Ana harcama grupları itibariyle 2013 yılı Eylül ayında endekste yer alan gruplardan sadece giyim ve ayakkabı grubunda %2,28 oranında düşüş gerçekleşti.

Aylık düşüş gösteren tek grup %2,28 ile giyim ve ayakkabı oldu.

İstatistik Bölge Birim Sınıflaması (İBBS) Düzey 2'de bulunan 26 bölge içinde, bir önceki yılın Aralık ayına göre en yüksek artış TR71 (Kırıkkale, Aksaray, Niğde, Nevşehir, Kırşehir) (%6,16) bölgesinde, bir önceki yılın aynı ayına göre en yüksek artış TRC1 (Gaziantep, Adıyaman, Kilis) (%10,00) bölgesinde ve on iki aylık ortalamalara göre en yüksek artış TRC1 (Gaziantep, Adıyaman, Kilis) (%8,20) bölgesinde gerçekleşti.

TR41 Bölgesinde ana harcama gruplarında bir önceki yılın aynı ayına göre en yüksek artış %15,90 ile alkollü içecekler ve tütün grubunda gerçekleşti.

Endekste yer alan diğer gruplardan ulaşırmada %10,31, eğitimde %9,17, gıda ve alkolsüz içeceklerde %8,72, lokanta ve otellerde %8,49, konut, su, elektrik, gaz ve diğer yakıtlar grubunda %7,62, giyim ve ayakkabıda %6,99, çeşitli mal ve hizmetler grubunda %5,44, ev eşyasında %4,66, haberleşmede %4,25, sağlıkta %2,40, eğlence ve kültürde %1,90 artış yaşandı.

ÜFE'de yıllık değişim %6,23, aylık değişim ise %0,88 artış olarak gerçekleşti.

2013 yılı Eylül ayında 2003 Temel Yıllı Üretici Fiyatları Endeksi'nde bir önceki aya göre %0,88, bir önceki yılın Eylül ayına göre %6,23 artış gerçekleşti.

Aylık değişim; tarımda %2,78, sanayide %1,58 olarak gerçekleşti.

Tarım sektörü endeksinde, bir önceki yılın Aralık ayına göre %0,36, bir önceki yılın aynı ayına göre %3,66 ve on iki aylık ortalamalara göre %2,17 düşüş gerçekleşti. Sanayi sektörü endeksinde ise bir önceki yılın Aralık ayına göre %5,37, bir önceki yılın aynı ayına göre %8,26 ve on iki aylık ortalamalara göre %4,77 artış gerçekleşti.

Sanayide en yüksek aylık artış kok kömürü ve rafine petrol ürünlerindedir.

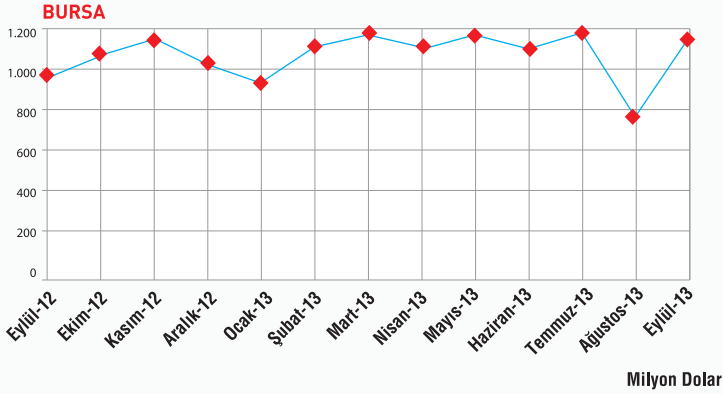
Sanayinin üç sektörünün bir önceki aya göre değişimleri; madencilik ve taşocaklığı sektöründe %1,78, imalat sanayi sektöründe %1,48, elektrik, gaz ve su sektöründe %2,58 artış olarak gerçekleşti.



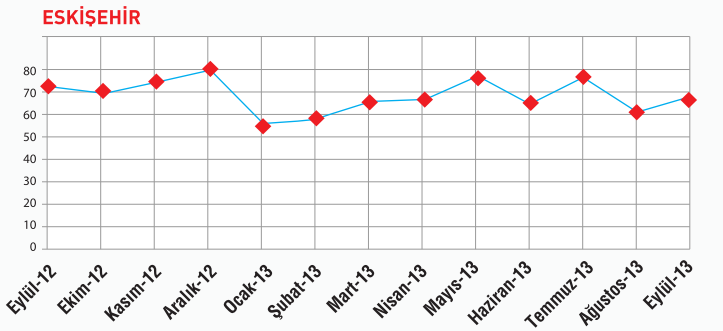
İhracat Göstergeleri

e-bülten:2013-10

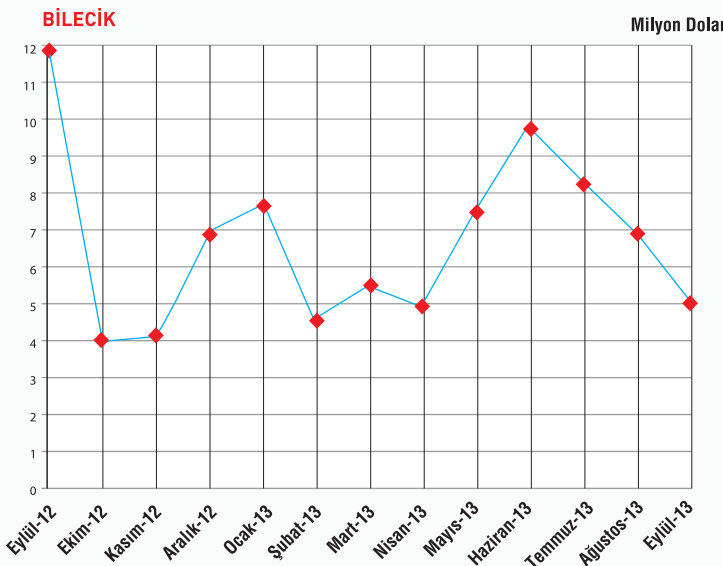
EYLÜL 2013



Milyon Dolar



Milyon Dolar



Milyon Dolar

2013 yılı Ocak-Eylül dönemi ihracat verilerine göre bölge illerinden en fazla ihracat yapılan 5 ülke arasında Almanya, Fransa ve İtalya önde gelmektedir. Bu dönemde, bir önceki yılın aynı dönemine göre Bursa ilinden Almanya, Fransa ve Birleşik Krallık'a yapılan ihracatta artışlar yaşanmıştır. Eskişehir ilinde de aynı dönemde en fazla ihracat yapılan ülkelerden ABD'ye yapılan ihracatta az da olsa artış gerçekleşirken Almanya,

İHRACAT(ABD DOLARI, Kanuni Merkez Bazında)

	Eylül (2013)	Ocak - Eylül (2013)	Ocak - Eylül (2012)
BURSA	1.147.477.000	9.671.695.000	8.692.099.000
ESKİŞEHİR	67.092.000	585.631.000	609.573.000
BİLECİK	5.038.000	59.910.000	48.607.000

Not: Rakamlar yuvarlamaya tabi tutulmuştur

TR41 Bölgesi illerinden Bursa'da 2013 yılı Eylül ayında 1.150 milyon dolara yaklaşan bir ihracat gerçekleştirilmiştir. 2012 yılı Ocak-Eylül dönemi ile kıyaslandığında 2013 Ocak-Eylül döneminde Bursa ihracatında 980 milyon dolar dolaylarında bir artış yaşandığı görülmektedir. Eskişehir ili ise 2013 Eylül ayında 67 milyon dolar düzeyinde bir ihracat değerine sahiptir. 2013 Ocak-Eylül döneminde, geçen yılın aynı dönemine göre Eskişehir ihracatında 24 milyon dolara yakın bir azalış yaşanmıştır. Göreceli olarak Bursa ve Eskişehir illerine göre daha az ihracata sahip olan Bilecik'te, 2013 yılının Eylül ayında 5 milyon dolar düzeyinde bir ihracat gerçekleşmiştir. Bir önceki yılın Ocak-Eylül döneminde ile kıyaslandığında, Bilecik'te 2013 yılının aynı döneminde 11 milyon doları aşan ihracat artışı gerçekleştiği ortaya çıkmaktadır.

Ülkeler Bazında İhracat (ABD Doları)

BURSA

	Ocak-Eylül (2013)	Ocak-Eylül (2012)
ALMANYA	1.420.045.000	ALMANYA 1.411.555.000
FRANSA	1.067.850.000	İTALYA 880.508.000
İTALYA	926.684.000	FRANSA 879.446.000
BİRLEŞİK KRALLIK	747.606.000	BİRLEŞİK KRALLIK 520.403.000
RUSYA	443.588.000	RUSYA 455.574.000

ESKİŞEHİR

	Ocak-Eylül (2013)	Ocak-Eylül (2012)
ABD	160.850.000	ABD 160.308.000
ALMANYA	67.959.000	ALMANYA 73.642.000
FRANSA	54.281.000	FRANSA 69.086.000
AVUSTURYA	41.226.000	AVUSTURYA 41.827.000
ROMANYA	20.843.000	İTALYA 21.768.000

BİLECİK

	Ocak-Eylül (2013)	Ocak-Eylül (2012)
KANADA	10.215.000	BREZILYA 11.541.000
ÇİN	4.933.000	ÇİN 4.680.000
FİNLANDİYA	3.836.000	ALMANYA 4.074.000
IRAK	3.821.000	ABD 2.929.000
FRANSA	3.281.000	FRANSA 2.761.000

Fransa ve Avusturya'ya yapılan ihracatta azalış yaşandığı görülmektedir. Bilecik ilinin ihracat rakamları incelendiğinde ise geçen yılın aynı dönemine kıyasla özellikle Kanada'ya yapılan ihracat dikkat çekerken bir önceki yılın aynı dönemine kıyasla Çin'e ve Fransa'ya ihracatta artış yaşandığı görülmektedir.

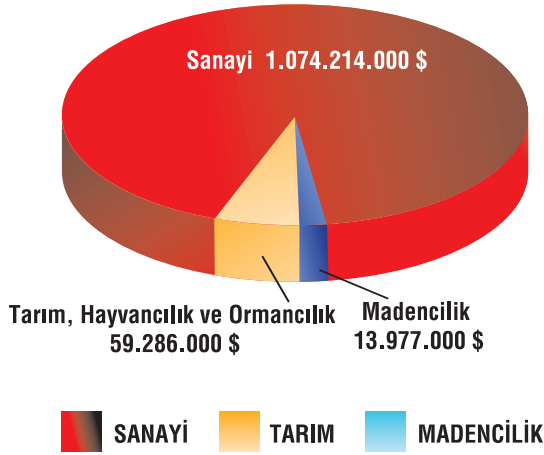
Türkiye İhracatçılar Meclisi (TİM), 2013



İhracat Göstergeleri

e-bülten:2013-10

EYLÜL 2013

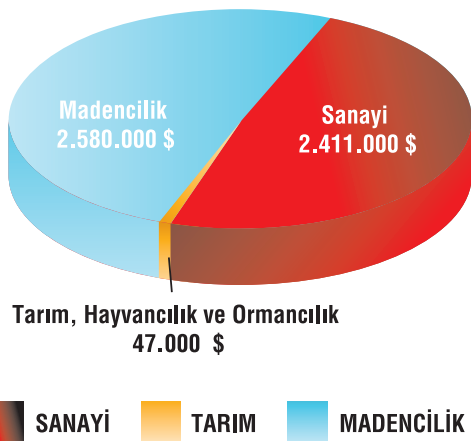
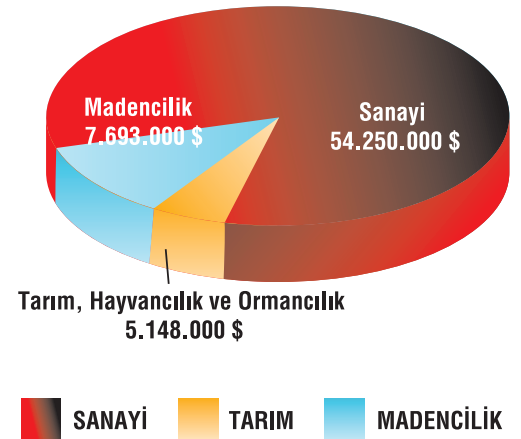


BURSA

Bursa ili 2013 yılı Eylül ayı ihracatının yaklaşık %94'ünü sanayi ürünleri oluştururken tarım, hayvancılık ve ormancılık ürünleri ihracatı toplam ihracatın %5'i kadardır. Madencilik sektöründen yapılan ihracat ise %1 dolaylarındadır.

ESKİŞEHİR

2013 yılı Eylül ayında sanayi ürünleri ihracatı Eskişehir ilinde toplam ihracatın yaklaşık %81'ini oluşturmaktadır. Tarım, hayvancılık ve ormancılık sektöründe bu oran %8 olarak gerçekleşmiş iken madencilik sektörüne ait olan ihracat toplam ihracatın %11 dolaylarındadır.



BİLECİK

Bilecik ilinde %51'lik ihracat payına sahip olan madencilik sektörünü %48 ile sanayi sektörü takip etmektedir. Tarım, hayvancılık ve ormancılık sektöründen bu dönemde yapılan ihracat oldukça düşük gerçekleşmiş olup bu sektörün toplam ihracat içindeki payı %1 dolaylarındadır.

Türkiye İhracatçılar Meclisi (TİM), 2013



AĞUSTOS 2013

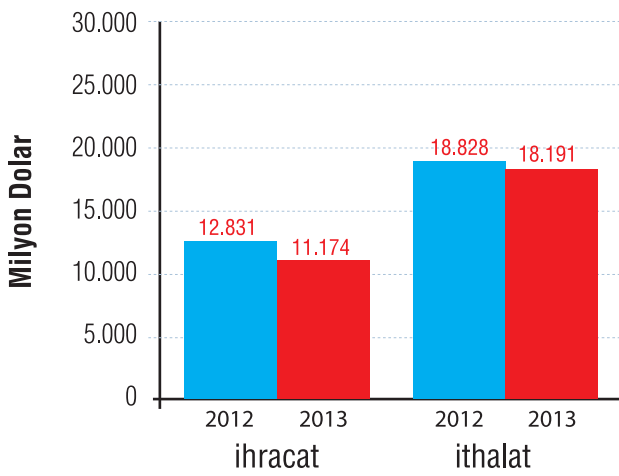
İhracat %12,9, ithalat %3,4 azaldı

Türkiye İstatistik Kurumu ile Gümrük ve Ticaret Bakanlığı işbirliğiyle oluşturulan geçici dış ticaret verilerine göre; ihracat 2013 yılı Ağustos ayında, 2012 yılının aynı ayına göre %12,9 azalarak 11 174 milyon dolar, ithalat %3,4 azalarak 18 191 milyon dolar olarak gerçekleşti.

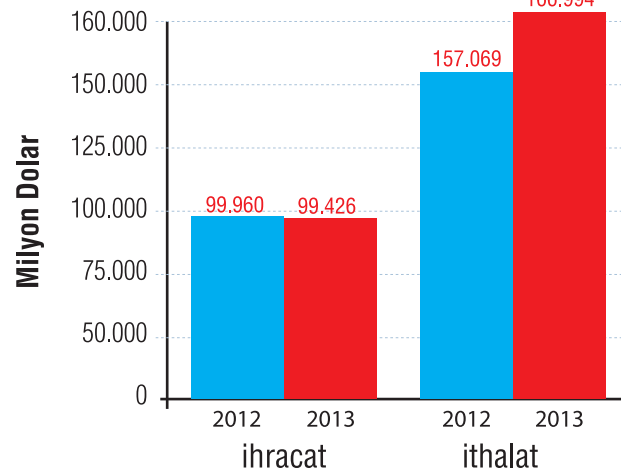
Dış ticaret açığı %17 arttı

Ağustos ayında dış ticaret açığı %17 artarak 5 997 milyondan 7 016 milyona çıktı. İhracatın ithalatı karşılama oranı 2012 Ağustos ayında %68,1 iken, 2013 Ağustos ayında %61,4'e geriledi.

Dış Ticaret, Ağustos 2012-2013



Dış Ticaret, Ocak-Ağustos 2012-2013



Mevsim ve takvim etkilerinden arındırılmış seriye göre ihracat %0,1 arttı

Mevsim ve takvim etkilerinden arındırılmış seriye göre; 2013 Ağustos ayında bir önceki aya göre ihracat %0,1 artarken, ithalat %5,5 azaldı. Takvim etkilerinden arındırılmış seriye göre ise; 2013 yılı Ağustos ayında önceki yılın aynı ayına göre ihracat %9,8 azaldı, ithalat %0,3 arttı.

Avrupa Birliği'ne ihracat %6,8 arttı

Hırvatistan'ın 1 Temmuz 2013 itibarıyla AB'ye üye olması nedeniyle Avrupa Birliği ülke grubu 28 ülkeyi içerecek şekilde hazırlandı. Önceki yıl verileriyle karşılaştırma yapılabilmesi için 2013 yılına ve geriye dönük olarak tüm yıllara ilişkin veriler 28 ülkeyi içerecek şekilde revize edildi. Avrupa Birliği'nin (AB-28) ihracattaki payı 2012 Ağustos ayında %33,7 iken, 2013 Ağustos ayında %41,4'e yükseldi. AB'ye yapılan ihracat, 2012 yılının aynı ayına göre %6,8 artarak 4 622 milyon dolar olarak gerçekleşti.

En fazla ihracat yapılan ülke Almanya oldu

Almanya'ya yapılan ihracat 2012 yılı Ağustos ayına göre %4,1 artarak 1 043 milyon dolar olurken; bu ülkeyi sırasıyla Irak (874 milyon dolar), İngiltere (647 milyon dolar) ve Rusya Federasyonu (571 milyon dolar) takip etti.

İthalatta ilk sırayı Rusya Federasyonu aldı

Rusya Federasyonu'ndan yapılan ithalat, geçen yılın aynı ayına göre %3,2

artarak 2 096 milyon dolar olarak gerçekleşti. Bu ülkeyi sırasıyla Çin (1 881 milyon dolar), Almanya (1 673 milyon dolar) ve İtalya (1 004 milyon dolar) izledi.

İhracatta motorlu kara taşıtları ve aksam parçaları ilk sırada yer aldı

Fasıllar düzeyinde en büyük ihracat kalemi "motorlu kara taşıtları ve bunların aksam parçaları" (950 milyon dolar) olurken, bu fasılı; "kazanlar, makineler, mekanik cihazlar ve aletler, bunların aksam ve parçaları" (937 milyon dolar), "örme giyim eşyası ve aksesuarı" (775 milyon dolar) ve "elektrikli makina ve cihazlar, ses kaydetme verme, televizyon görüntü-ses kaydetme verme cihazları, aksam parça aksesuarı" (729 milyon dolar) izledi.

İthalatta mineral yakıtlar ve yağlar ilk sırada yer aldı

Ağustos ayında; ithalatı en yüksek fasıl, "mineral yakıtlar ve yağlar" (4 615 milyon dolar) oldu. Bu fasılı; "kazanlar, makineler, mekanik cihazlar ve aletler, bunların aksam ve parçaları" (1 978 milyon dolar), "demir-çelik" (1 319 milyon dolar), "elektrikli makina ve cihazlar, ses kaydetme verme, televizyon görüntü-ses kaydetme verme cihazları ve bunların aksam parça aksesuarları" (1 276 milyon dolar) ve "motorlu kara taşıtları ve bunların aksam parçaları" (1 123 milyon dolar) izledi.

Kaynak: TÜİK



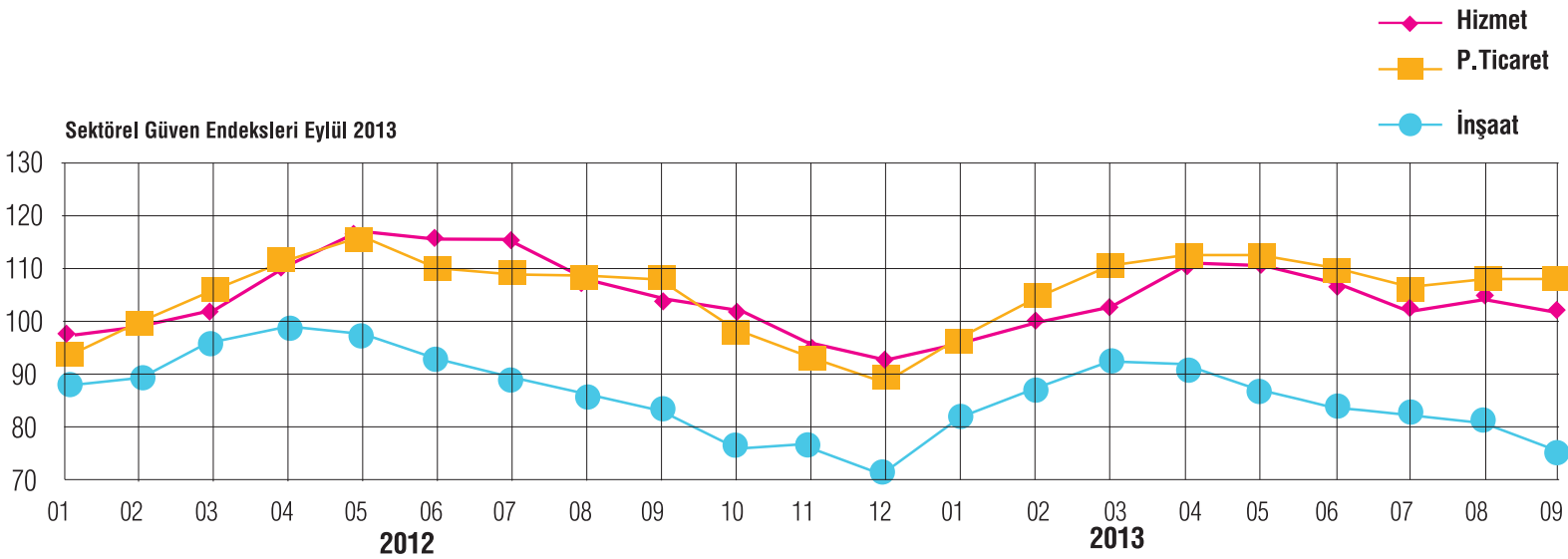
EYLÜL 2013

Hizmet, perakende ticaret ve inşaat sektörlerinde güven azaldı

Bir önceki ayda; 107,2 olan hizmet sektörü güven endeksi 104 değerine; 109,5 olan perakende ticaret sektörü güven endeksi 109,4 değerine ve 83,4 olan inşaat sektörü güven endeksi 79,2 değerine düştü.

Hizmet sektörü güven endeksi %3 azaldı

Hizmet sektörü güven endeksindeki azalış, son üç aylık dönemdeki iş durumu değerlendirmesindeki %0,5'lik ve gelecek üç aylık dönemde hizmetlere olan talep beklentisi değerlendirmesindeki %9,2'lik kötüleşmeden kaynaklandı. Son üç aylık dönemde hizmetlere olan talep alt endeksi ise bir önceki aya göre %2,2 oranında arttı.



İnşaat sektörü güven endeksi %5,1 azaldı

İnşaat sektörü güven endeksindeki azalış, gelecek üç aylık dönemde toplam çalışan sayısı beklentisi alt endeksindeki %10,4'lük düşüşten kaynaklandı. Alınan kayıtlı siparişlerin mevcut düzeyi alt endeksi bir önceki aya göre %2,8 arttı.

Perakende ticaret sektörü güven endeksi %0,1 azaldı

Perakende ticaret sektörü güven endeksindeki azalış, gelecek üç aylık dönemde iş hacmi-satışlar beklentisi alt endeksindeki %13,7'lik düşüşten kaynaklandı. Son üç aylık dönemde iş hacmi-satışlar ve mevcut mal stok seviyesi alt endeksleri ise bir önceki aya göre sırası ile %8,3 ve %8,8 arttı.

Sektörel güven endeksleri, alt kalemleri ve değişim oranları (Eylül 2013)

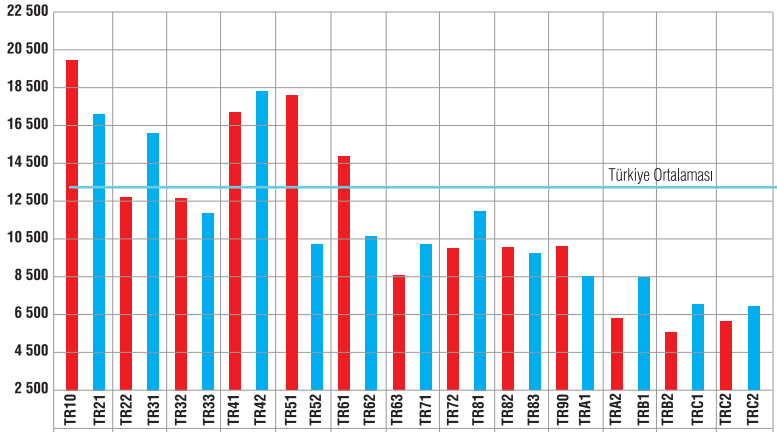
	Endeks			Bir önceki aya göre değişim oranı(%)	
	07 / 2013	08 / 2013	09 / 2013	08 / 2013	09 / 2013
Hizmet Sektörü Güven Endeksi	105,4	107,2	104,0	1,7	-3,0
Son üç ayda iş durumu	101,1	102,0	101,5	0,9	-0,5
Son üç ayda hizmetlere olan talep	100,5	97,8	99,9	-2,7	2,2
Gelecek üç ayda hizmetlere olan talep	114,7	121,8	110,6	6,2	-9,2
Perakende Ticaret Sektörü Güven Endeksi	108,4	109,5	109,4	1,1	-0,1
Son üç ayda iş hacmi (satışlar)	108,7	106,0	114,8	-2,5	8,3
Mevcut mal stok seviyesi (*)	95,8	94,4	102,7	-1,5	8,8
Gelecek üç ayda iş hacmi (satışlar)	120,7	128,2	110,7	6,2	-13,7
İnşaat Sektörü Güven Endeksi	85,3	83,4	79,2	-2,2	-5,1
Alınan kayıtlı siparişlerin mevcut düzeyi	70,1	66,9	68,8	-4,6	2,8
Gelecek üç ayda toplam çalışan sayısı	100,5	99,9	89,5	-0,6	-10,4

(*) Mevcut mal stok seviyesi yayılma endeksinin artışı stok azalışını, azalışı ise stok artışını göstermektedir.

Kaynak: TÜİK



Kişi Başı Gayri Safi Katma Değer, İstatistiki Bölge Birimleri Sınıflaması, Düzey 2, 2010



Kaynak: TÜİK

Gayri safi katma değerden en yüksek payı %26,9 ile TR10 Bölgesi (İstanbul) aldı

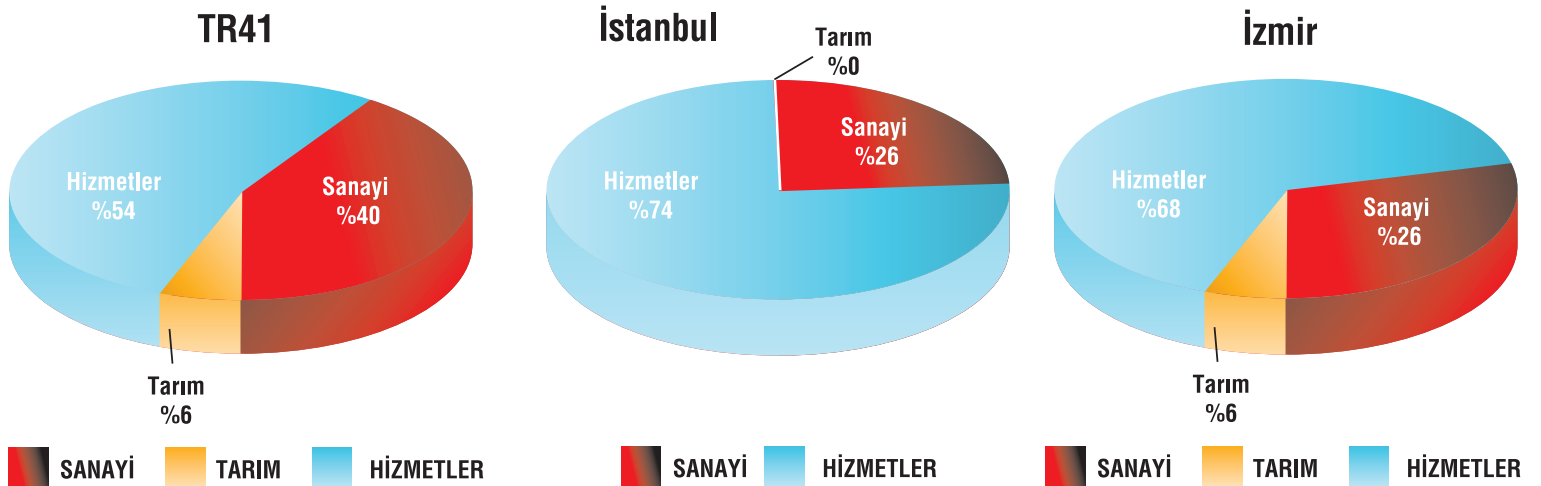
İstatistiki Bölge Birimleri Sınıflaması Düzey 2'de (26 Bölge) yapılan hesaplamalara göre; 2010 yılı için TR10 Bölgesi (İstanbul) 263 658 Milyon TL ile en yüksek gayri safi katma değere ulaştı ve toplam gayri safi katma değerden %26,9 pay aldı. İstanbul'u, 84 839 Milyon TL ve %8,7 pay ile TR51 Bölgesi (Ankara) ve 63 297 Milyon TL ve %6,5 pay ile TR31 Bölgesi (İzmir) izledi. Bölgesel gayri safi katma değer hesaplarında en düşük payı %0,7 ile TRA2 (Ağrı, Kars, Iğdır, Ardahan) Bölgesi aldı.

Kişi başı en yüksek bölgesel gayri safi katma değer 2010 yılında 20 149 TL ile TR10 Bölgesi (İstanbul) için hesaplandı

2010 yılında en yüksek kişi başı gayri safi katma değer 20 149 TL ile TR10 Bölgesi (İstanbul), en düşük bölgesel gayri safi katma değer ise 5 575 TL ile TRB2 Bölgesi (Van, Muş, Bitlis ve Hakkari) için hesaplandı.

2010 yılında kişi başı gayri safi katma değeri Türkiye ortalamasının üzerinde olan bölgeler, büyüklük sırasına göre; TR10 (İstanbul), TR42 (Kocaeli, Sakarya, Düzce, Bolu, Yalova), TR51 (Ankara), TR41 (Bursa, Eskişehir, Bilecik), TR21 (Tekirdağ, Edirne, Kırklareli), TR31 (İzmir) ve TR61 (Antalya, Isparta, Burdur) Bölgeleridir.

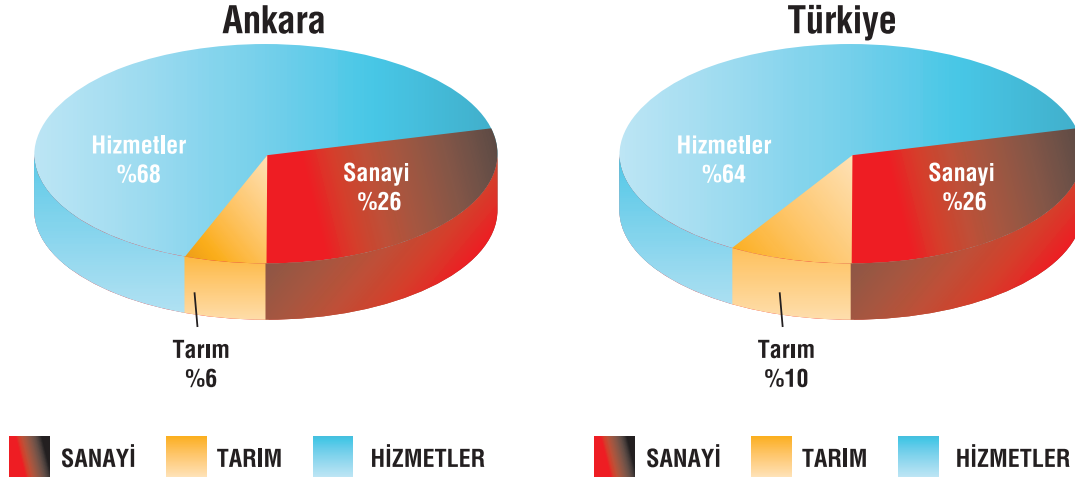
Sektörlerin Gayri Safi Katma Değer İçindeki Payları, 2010





Sektörlerin Gayri Safi Katma Değer İçindeki Payları, 2010

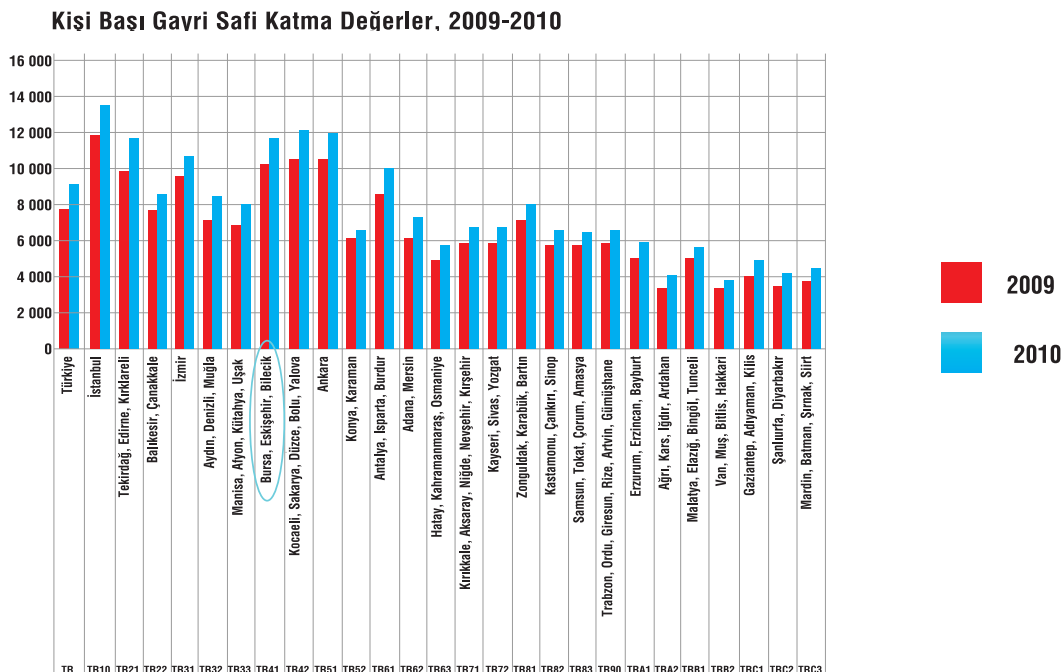
e-bülten:2013-10



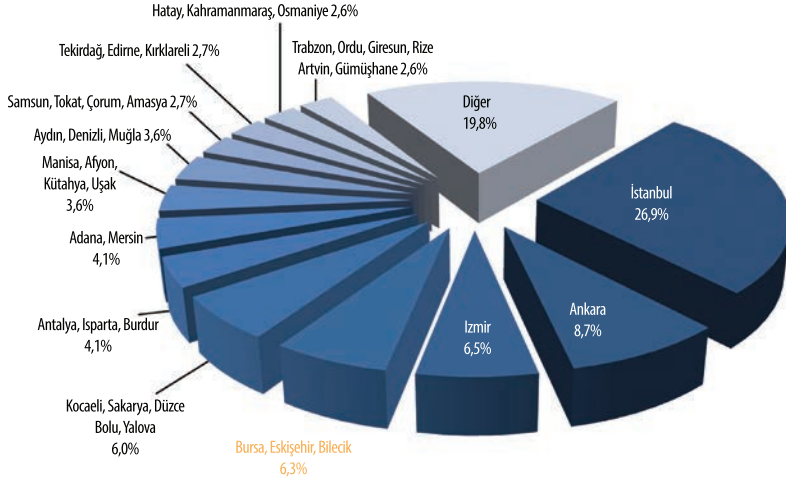
TR41 Bölgesinde sektörlerin gayri safi katma değer içindeki paylarına bakıldığında ülke genelinde olduğu gibi, hizmetler sektörünün en büyük payı aldığı görülmektedir. Sanayi sektörü %40 pay ile ikinci sırayı alırken, %10 ile tarım sektörü sanayi sektörünü takip etmektedir. TR41 bölgesi İstanbul, Ankara ve İzmir gibi ülkenin diğer önde gelen bölgeleri ile kıyaslandığında, sanayi sektörünün ağırlığı açık bir şekilde ortaya çıkmaktadır. Bölgede %40 paya sahip olan bu sektörün İstanbul, İzmir, Ankara ve

Türkiye genelinde toplam katma değer içinde %26 paya sahip olduğu görülmektedir. Hizmetler sektörü, bölgede, 54% ile önde gelen illerden ve ülke ortalamasından düşük bir paya sahip olurken, tarım sektörü %6 pay ile Ankara ve İzmir ile aynı paya sahip iken, bu sektörün ülke içindeki payı %10 olarak gerçekleşmiştir. İstanbul'da ise tarım sektörünün gayri safi katma değer içindeki payı oldukça düşüktür.

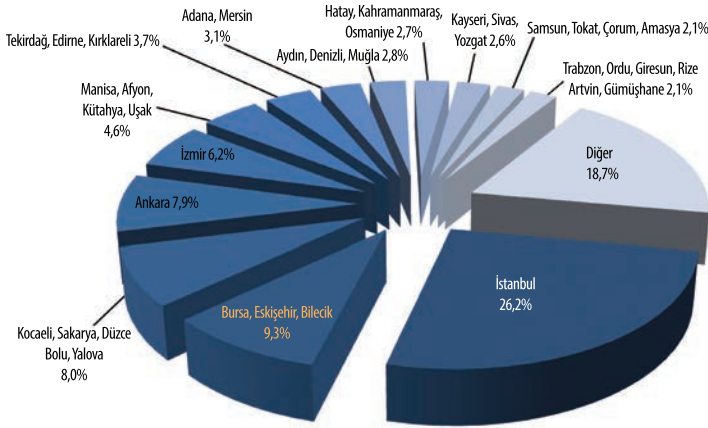
Kişi Başı Gayri Safi Katma Değerler, 2009-2010



Kaynak: TÜİK verileri ve kendi hesaplamalarımız



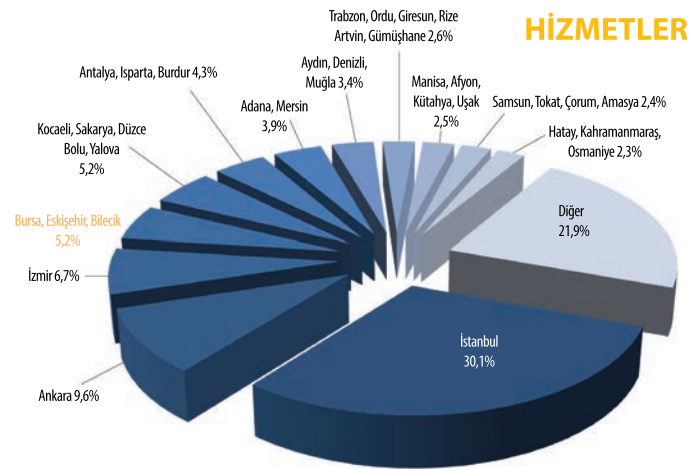
SANAYİ



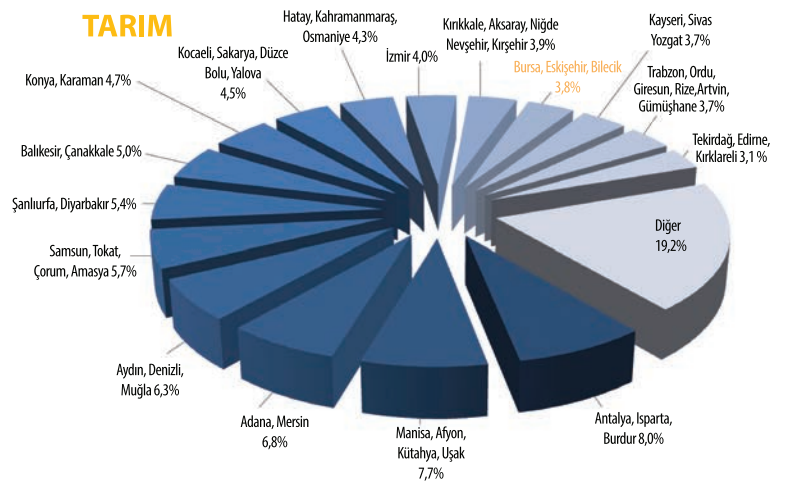
2010 yılı ülke içindeki sektörel gayri safi katma değerlere bölgelerin katkısı incelendiği sanayi sektöründe yaratılan katma değer %26,2'sinin İstanbul iline ait olduğu ortaya çıkmaktadır. Bursa, Eskişehir ve Bilecik illeri ise %9,3'lük pay ile ülke genelinde sanayi sektöründe üretilen gayri safi katma değer sıralamasında İstanbul'dan sonra 2. sırada yer almaktadır. Hizmetler sektöründe ise İstanbul %30,1'lik pay ile yine ülke genelinde ilk sırada yer alırken Bursa, Eskişehir ve Bilecik illerinden oluşan TR41 Bölgesi

Ülke içinde yaratılan toplam gayri safi katma değer paylarına bakıldığında İstanbul %26,9 ile en yüksek payı alırken, bu ilin sırası ile %8,7 ve %6,5'lik paylar ile Ankara ve İzmir takip etmektedir. Bursa, Eskişehir ve Bilecik illerinden oluşan TR41 Bölgesi ise toplam gayri safi katma değer içinde %6,3 pay ile bölgeler içinde 4. sırada yer almaktadır.

HİZMETLER



TARIM



%5,2'lik pay ile Ankara ve İzmir'den sonra 4. Sırada yer almaktadır. Ankara ve İzmir'in aldıkları paylar ise sırasıyla %9,6 ve %6,7'dir. Tarım sektöründe ise TR41 Bölgesinin, diğer bölgelere kıyasla daha düşük bir katma değer üretimine sahip olduğu görülmektedir. Ülke genelinde tarım sektöründe yaratılan katma değer sadece %3,8'i bu bölgeye ait iken bu sektörde en fazla katma değer üreten bölge %8,0'lik pay ile Antalya, Isparta ve Burdur bölgesidir.

Kaynak: TÜİK verileri ve kendi hesaplamalarımız



Eşdeğer Hanehalkı Kullanılabilir Gelire Göre Sıralı Yüzde 20'lik Gruplar, 2011-2012

Yüzde 20'lik fert grupları	Türkiye		Kent		Kır	
	2011	2012	2011	2012	2011	2012
Toplam	100,0	100,0	100,0	100,0	100,0	100,0
İlk yüzde 20 (*)	5,8	5,9	6,2	6,4	6,1	6,1
İkinci yüzde 20	10,6	10,6	10,8	10,9	10,9	11,2
Üçüncü yüzde 20	15,2	15,3	15,2	15,3	15,7	15,9
Dördüncü yüzde 20	21,7	21,7	21,5	21,3	22,5	22,8
Son yüzde 20 (*)	46,7	46,6	46,2	46,1	44,8	44,0
Gini katsayısı	0,404	0,402	0,394	0,391	0,385	0,377
Son yüzde 20'lik yüzde 20(P80/P20)	8,0	8,0	7,4	7,2	7,4	7,2

Not: Gelir referans dönemi bir önceki takvim yılıdır.

Tablolardaki sayılar yuvarlamadan dolaylı toplamı vermeyebilir.

(*) Fertler eşdeğer hanehalkı kullanılabilir gelirine göre küçükten büyüğe sıralanarak 5 gruba ayrıldığında; "ilk yüzde 20'lik grup" geliri en düşük olan gruba, "son yüzde 20'lik grup" ise geliri en yüksek olan grubu tanımlamaktadır.

Kaynak: TÜİK

En zengin kesimin geliri en yoksul kesimin gelirin 8 katı oldu

Yüzde 20'lik gruplarda, en yüksek gelire sahip son gruptakilerin toplam gelirden aldığı pay %46,6 iken, en düşük gelire sahip ilk gruptakilerin toplam gelirden aldığı pay %5,9 oldu.

Buna göre, son yüzde 20'lik grubun toplam gelirden aldığı pay, ilk yüzde 20'lik gruba göre (P80/P20 göstergesi) 8 kat oldu. P80/P20 göstergesi hem kentsel yerler hem de kırsal yerler için 7,2 olarak hesaplandı.

Gelir dağılımında bir önceki yıla göre 0,002 puanlık bir iyileşme oldu

Gelir dağılımı eşitsizlik ölçütlerinden gini katsayısı bir önceki yıla göre 0,002 puan düşüş ile 0,402 olarak tahmin edildi. Katsayı, kentsel yerleşim yerleri için 0,391, kırsal yerleşim yerleri için ise 0,377 olarak hesaplandı. Gelirin nüfusa dağılımındaki eşitsizliğin grafik gösterimi olan Lorenz eğrisinde bir önceki yıla göre gelir dağılımında önemli bir değişim olmadığı eğrilerdeki çakışma ile görüldü.

Ortalama yıllık hanehalkı kullanılabilir geliri 26 577 TL oldu

Türkiye'de hanehalkı başına düşen ortalama yıllık kullanılabilir gelir 26 577 TL iken, ortalama yıllık eşdeğer hanehalkı kullanılabilir gelir 11 859 TL olarak hesaplandı. İstanbul Bölgesi 16 126 TL ile ortalama yıllık eşdeğer hanehalkı kullanılabilir geliri en yüksek olan bölge oldu. Bunu, 14 160 TL ortalama gelir ile Batı Anadolu Bölgesi izledi. En düşük ortalamaya sahip bölge ise 5 870 TL ile Güneydoğu Anadolu Bölgesi oldu.

Nüfusun %16,3'ü yoksulluk sınırının altında kaldı

Eşdeğer hanehalkı kullanılabilir gelirleri kullanılarak çeşitli görel yoksulluk sınırları (eşdeğer hanehalkı kullanılabilir medyan gelirin %40, %50, %60 veya %70'ine göre) hesaplandı.

Eşdeğer hanehalkı kullanılabilir medyan gelirin %50'si dikkate alınarak belirlenen yoksulluk sınırına göre nüfusun %16,3'ü yoksulluk riski altında kaldı. Kentsel ve kırsal yerler için hesaplanan yoksulluk sınırlarına göre, kentsel yerlerde bu oran %13,8 iken, kırsal yerlerde %16,3 oldu.

Toplam gelir içinde maaş-ücret gelirleri en fazla payı aldı

Maaş-ücret gelirleri %46,5'lik oranla toplam gelir içerisinde en fazla paya sahip oldu. Bunu %20,4 ile müteşebbis gelirleri ve %20 ile sosyal transferler izledi.

Sosyal transferlerin %92'sini emekli ve dul-yetim aylıkları oluşturdu. Emekli ve dul-yetim aylıkları toplam gelir içinde %18,4'lük paya sahip iken, diğer sosyal transferlerin payı %1,6 olarak belirlendi. Müteşebbis gelirlerinin ise %66,7'si tarım-dışı gelirlerden oluştu.

Sürekli yoksulluk riski altında bulunanların oranı %16 oldu

Dört yıllık panel veri kullanılarak hesaplanan "sürekli yoksulluk" oranı, son yılda ve önceki üç yıldan en az ikisinde yoksulluk riski altında olanlar olarak tanımlanmaktadır. Sürekli yoksulluğun hesaplanmasında eşdeğer hanehalkı kullanılabilir medyan gelirin %60'ı dikkate alınmaktadır. Buna göre, hem 2011 hem de 2012 yıllarında sürekli yoksulluk riski altında bulunanların oranı %16 olarak hesaplandı.



Yaşam koşulları göstergeleri çoğunlukla iyileşti

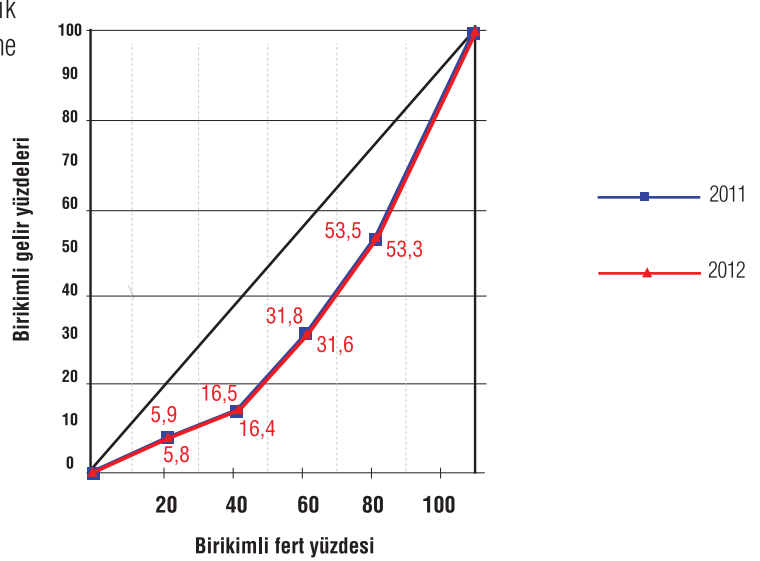
Kurumsal olmayan nüfusun;

- Kendine ait konutta oturanların oranı %60,6 oldu.
- %40,6'sı konutunda "sızdıran çatı, nemli duvarlar, çürümüş pencere çerçevesi vb." sorunlar olduğunu beyan etti.
- %46,6'sı oturduğu konutta "izolasyondan dolayı ısınma sorunu" yaşadı.
- %61,3'ü hanesinin taksit ödemeleri ve borçları (konut alımı ve konut masrafları dışında) olduğunu beyan etti.
- %85,9'u "evden uzakta bir haftalık tatili", %61,8'i "beklenmedik harcamalarını" ve %78,8'i "yıpranmış ve eskimiş mobilyalarını yenileme ihtiyacını" ekonomik nedenlerle karşılayamadığını beyan etti.

Maddi yoksunluk oranı bir önceki yıla göre düştü

Ciddi finansal sıkıntıyla karşı karşıya olan nüfusun oranı olarak tanımlanan ve belirlenmiş 9 maddeden en az 4 tanesini karşılayamama ya da mahrum olma durumunu tanımlayan "maddi yoksunluk" oranı 2011 yılında %60,4 iken 2012 yılında %59,2 olarak hesaplandı. .

Eşdeğer Hanehalkı Kullanılabilir Gelirlerin Lorenz Eğrisi, 2011-2012



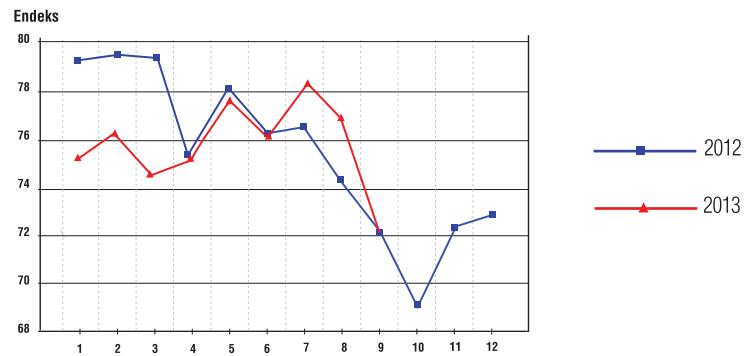
Tüketici Güven Endeksi

EYLÜL 2013

Tüketici güven endeksi %6,6 azaldı

Türkiye İstatistik Kurumu ve Türkiye Cumhuriyet Merkez Bankası işbirliği ile yürütülen Tüketici Eğilim Anketi sonuçlarından hesaplanan Tüketici Güven Endeksi 2013 Eylül ayında bir önceki aya göre %6,6 oranında azaldı; Ağustos ayında 77,2 olan endeks Eylül ayında 72,1 değerine düştü.

Tüketici Güven Endeksi, Eylül 2013



Tasarruf etme ihtimali %21,9 azaldı

Gelecek 12 aylık dönemde tasarruf etme ihtimali endeksi bir önceki aya göre %21,9 oranında azaldı. Ağustos ayında 25,8 olan endeks, Eylül ayında 20,1 değerine düştü. Bu düşüş, tüketicilerin gelecek 12 aylık dönemde tasarruf etme ihtimallerinin bir önceki aya göre azaldığını göstermektedir.

Genel ekonomik durum beklentisi %7 azaldı

Ağustos ayında 103 olan genel ekonomik durum beklentisi endeksi bir önceki aya göre %7 oranında azalarak, Eylül ayında 95,8 değerine düştü. Bu azalış, gelecek 12 aylık dönemde genel ekonomik durumun daha iyi olacağı yönünde beklentisi olan tüketicilerin sayısının bir önceki aya göre azaldığını göstermektedir.



Tüketici Güven Endeksi

e-bülten:2013-10

EYLÜL 2013

İşsiz sayısı beklentisi %5,3 azaldı

Ağustos ayında 86,8 olan gelecek 12 aylık dönemde işsiz sayısı beklentisi endeksi bir önceki aya göre %5,3 oranında azalarak, Eylül ayında 82,2 değerine düştü. Bu azalma, işsiz sayısında artış bekleyenlerin oranındaki yükselişten kaynaklandı.

Hanenin maddi durum beklentisi %3 azaldı

Hanenin gelecek 12 aylık döneme ilişkin maddi durum beklentisi endeksi bir önceki aya göre %3 oranında azaldı. Ağustos ayında 93,1 olan endeks değeri Eylül ayında 90,3 oldu. Bu azalma, gelecek 12 aylık dönemde hanenin maddi durumunun daha iyi olacağını bekleyenlerin oranının düşmesinden kaynaklandı.

Tüketici Güven Endeksi, Alt Kalemleri ve Değişim Oranları, Eylül 2013

	Endeks			Bir önceki aya göre değişim oranı(%)	
	07 / 2013	08 / 2013	09 / 2013	08 / 2013	09 / 2013
Tüketici Güven Endeksi (*)	78,5	77,2	72,1	-1,6	-6,6
Hanenin maddi durum beklentisi	94,3	93,1	90,3	-1,3	-3,0
Genel ekonomik durum beklentisi	105,1	103,0	95,8	-2,0	-7,0
İşsiz sayısı beklentisi (**)	85,7	86,8	82,2	1,2	-5,3
Tasarruf etme ihtimali	28,7	25,8	20,1	-10,4	-21,9

(*) Beklentiler gelecek 12 aylık dönem için sorgulanmaktadır.

(**) İşsiz sayısı beklentisi endeksinin artması işsiz sayısı beklentisinde azalışı, azalması ise işsiz sayısı beklentisinde artış göstermektedir.

Kaynak: TÜİK

Tüketici Güven Endeksi

e-bülten:2013-10

AĞUSTOS 2013

KURULAN VE KAPANAN ŞİRKET İSTATİSTİKLERİ

İL ADI	2013 AĞUSTOS (AYLIK)									2012 AĞUSTOS (AYLIK)						
	KURULAN			TASFİYE		KAPANAN			KURULAN			TASFİYE		KAPANAN		
	ŞİRKET	KOOP.	GER. KİŞİ TIC. İŞL.	ŞİRKET	KOOP.	ŞİRKET	KOOP.	GER. KİŞİ TIC. İŞL.	ŞİRKET	KOOP.	GER. KİŞİ TIC. İŞL.	ŞİRKET	KOOP.	ŞİRKET	KOOP.	GER. KİŞİ TIC. İŞL.
BURSA	95	6	54	15	4	22	4	27	91	4	77	35	5	28	4	25
ESKİŞEHİR	24	1	65	3	0	10	1	17	12	1	136	6	0	13	2	44
BİLECİK	5	0	12	1	0	0	0	0	2	0	10	0	0	0	1	0
TOPLAM	124	7	131	19	4	32	5	44	105	5	223	41	5	41	7	69

Kaynak: TOBB Veri Tabanı

TR41 Bölgesinde 2012 yılı Ağustos ayında toplam 105 şirket kurulmuş iken 2013 yılı Ağustos ayında kurulan şirket sayısı 124'tür.

Kapanan şirket sayısı 2013 yılı Ağustos ayında 32 olup bu sayı bir önceki Ağustos ayında 41 olarak gerçekleşmiştir. Kapanan toplam işletme sayısında (şirket, kooperatif ve gerçek kişi tic. işl.) ise ilgili dönemde artış yaşanmış olup 2012 Ağustos ayında 117 olan kapanan toplam işletme sayısı, 2013 yılının aynı ayında 81 olarak gerçekleşmiştir.



www.bebka.org.tr



Yeni Yalova Yolu 4.Km
Buttim İş Merkezi
Buttim Plaza Kat 6
Osmangazi/Bursa TÜRKİYE

Telefon : +90 224 211 13 27
Faks : +90 224 211 13 29
www.bebka.org.tr