

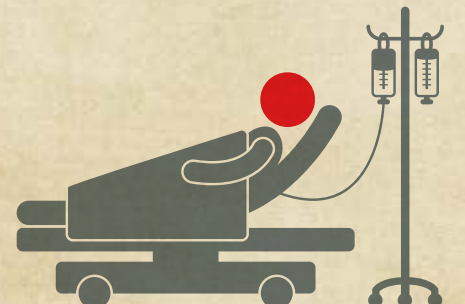
SAĞLIK TURİZMİNİN GELİŞTİRİLMESİ

MALİ DESTEK PROGRAMI

2015 Yılı Proje Teklif Çağrısı
Başvuru Rehberi



BEBKA
Bursa Eskişehir Bilecik Kalkınma Ajansı





BURSA ESKİŞEHİR BİLECİK KALKINMA AJANSI

SAĞLIK TURİZMİNİN GELİŞTİRİLMESİ

MALİ DESTEK PROGRAMI

**2015 Yılı Proje Teklif Çağrısı
Başvuru Rehberi**

KAR AMACI GÜDEN KURULUŞLARA YÖNELİK

Referans No: TR41-15-STG

Özel ve tüzel kişiler tarafından yayınlanamaz, çoğaltılamaz, dağıtılamaz ve satılamaz.

Bursa Eskişehir Bilecik Kalkınma Ajansı (BEBKA)

Şubat 2015

www.bebka.org.tr

KAYS Proje Girişi için Son Başvuru Tarihi: 08/05/2015, Saat: 17:00
Projenin Ajansa Teslimi için Son Başvuru Tarihi: 15/05/2015, Saat: 17:00

İÇİNDEKİLER

TANIMLAR.....	2
PROGRAM ÖZETİ	5
1. SAĞLIK TURİZMİNİN GELİŞTİRİLMESİ MALİ DESTEK PROGRAMI.....	6
1.1 Programın Gerekçesi.....	6
1.2 Programın Amaçları ve Öncelikleri	12
1.3 Bursa Eskişehir Bilecik Kalkınma Ajansı Tarafından Sağlanacak Mali Kaynak	12
2. TEKLİF ÇAĞRISINA İLİŞKİN KURALLAR	14
2.1. Uygunluk Kriterleri.....	14
2.1.1. Uygun Başvuru Sahipleri.....	14
2.1.2. Ortaklıklar ve Ortakların Uygunluğu.....	17
2.1.3. Uygun Projeler: Destek Başvurusu Yapılabilecek Projeler	18
2.1.4. Maliyetlerin Uygunluğu: Destekten Karşılanabilecek Maliyetler	22
2.2. Başvuru Şekli ve İstenen Belgeler	27
2.2.1. Başvuru Şekli	27
2.2.2. İstenen Belgeler.....	30
2.2.3. Başvuruların alınması için son tarih.....	35
2.2.4. Daha fazla bilgi almak için	35
2.3. Başvuruların Değerlendirilmesi ve Seçilmesi.....	36
2.3.1. Ön İnceleme	36
2.3.2. Teknik ve Mali Değerlendirme	39
2.4. Değerlendirme Sonucunun Bildirilmesi.....	41
2.4.1. Bildirimin İçeriği.....	41
2.4.2. Öngörülen Zaman Çizelgesi	41
2.5. Sözleşme İmzalanması ve Uygulama Koşulları	41
3. EKLER	47

TANIMLAR

Bu rehberde geçen;

Ajans: Bursa Eskişehir Bilecik Kalkınma Ajansı,

Başvuru Rehberi: Ajans tarafından başvuru sahipleri için hazırlanan, destekten yararlanabilecek gerçek ve tüzel kişileri, başvuruda bulunabileceklerde aranan şartları, başvuru ve yararlanma şekil ve şartlarını, desteklenecek faaliyet alanları ve proje konularını, destekten karşılanabilecek uygun maliyetleri, seçim ve değerlendirme kriterlerini, eş finansman yükümlülüklerini, standart başvuru belgelerini ve diğer gerekli bilgileri açıklayan rehber belgeyi,

Başvuru Sahibi: Kalkınma Ajansları Proje ve Faaliyet Destekleme Yönetmeliği hükümleri çerçevesinde ajanstan proje veya faaliyet desteği almak üzere ajansa başvuran gerçek veya tüzel kişileri,

B2B: İngilizce açılımı "Business to Business" olan bu kısaltma, şirketler arası pazarlama ya da satış uygulamalarına verilen kısa tanımdır. Bireyler ve kurumların, açık ağ ortamında internet ya da sınırlı sayıda kullanıcı tarafından ulaşılabilen kapalı ağ ortamlarında intranet yazı, ses ve görüntü şeklindeki sayısal bilgilerin işlenmesi, iletilmesi ve saklanması temeline dayanan ve bir değer yaratmayı amaçlayan ticari işlemlerin tümünü,

Bölge Planı: Ajans tarafından hazırlanan ve 2014-2023 dönemini kapsayan TR41 Bursa Eskişehir Bilecik Bölge Planı'nı,

Destek Yönetimi Kılavuzu: Ajanslarla karşılıklı etkileşim halinde Bakanlık tarafından hazırlanan ve ajansın sağlayacağı destekler ile bunların izlenmesi ve değerlendirilmesine yönelik temel ilke ve kuralları, iş akış ve tanımlarını, raporlama usul ve esaslarını, destek yönetimi sürecinde kullanılan ilgili belge ve formların standartlarını, yararlanıcılarla imzalanacak tip sözleşme formatını, bilgi sistemlerinin ve veri tabanlarının kullanımını ve gerekli diğer hususları belirleyen el kitabını,

Eş finansman: Ajans tarafından desteklenen proje veya faaliyetlerde harcanmak üzere, yararlanıcı tarafından sağlanması taahhüt edilen nakdi katkısı,

Faaliyet: Süresi, kapsamı ve bütçesi sınırlı, kısa ve basit şekilde düzenlenmiş acil ve/veya stratejik nitelikli işleri,

İştirakçi: Desteğe konu proje veya faaliyetin yürütülmesi sürecinde veya sonucunda, doğrudan fayda veya menfaat elde etmeden yararlanıcıya projenin yürütülmesinde katkıda bulunan ve ilgili başvuru belgelerinde açıkça belirtilen gerçek veya tüzel kişiyi,

KAYS (Kalkınma Ajansları Yönetim Sistemi): Ajans desteklerinin ilanı, yürütülmesi ve projelerin değerlendirilmesi aşamalarının elektronik ortamda kontrol edilebildiği internet tabanlı yazılımı,

Mali Destek: Desteklenecek proje veya faaliyetlerin gider bütçelerinin, belirlenecek oranlarda ajans tarafından karşılanması amacını güden nakdi ödemeyi,

Menfaat İlişkisi: Proje veya faaliyetin hazırlığı, değerlendirilmesi, seçimi, onayı, teknik açıdan desteklenmesi ve izlenmesi aşamalarında görev alanların görevlerinin gizliliğini veya tarafsızlığını, kendilerine, yararlanıcılara ya da başkalarına maddi veya manevi yönden haksız menfaat temini bakımından etkileyebilecek her türlü durumu,

Proje: Destekten yararlanmak üzere Ajansa sunulan belli bir amaca odaklanmış, bütçesi ile bütünlük arz eden, belirli süreli ve düzenli faaliyetler bütünü,

Proje Hesabı: Mali desteğe hak kazanan yararlanıcı tarafından projeye özel olarak açılan, kendisi tarafından sağlanan eş finansman da dâhil proje harcamalarının tamamının karşılandığı banka hesabını,

Proje Ortağı: Desteğe konu projenin hazırlanmasında, yürütülmesinde proje veya faaliyetin yürütülmesi sürecinde veya sonucunda doğrudan veya dolaylı fayda veya menfaat elde ederek, bunun karşılığında yararlanıcıya projenin yürütülmesinde katkıda bulunan, Destek Yönetimi Kılavuzunda gösterilen ortaklık beyannamesini imzalayan ve ilgili başvuru belgelerinde açıkça belirtilen gerçek veya tüzel kişiyi,

Sağlık Turizmi: İkamet edilen yerden başka bir yere (yurtiçi veya yurtdışı) herhangi bir sağlık sebebiyle hizmet almak için yapılan seyahate denir. Sağlık turizmi, fizik tedavi ve rehabilitasyon gereksinimi olanlarla birlikte uluslararası hasta potansiyelini kullanarak sağlık kuruluşlarının büyümesine olanak sağlayan turizm türünü,

Sözleşme: Ajans ile yararlanıcı arasında imzalanan, destekten yararlanma ilke ve kurallarını, ödeme usul ve esaslarını, tarafların hak ve yükümlülüklerini ve bu yükümlülüklerin ihlalinin sonuç ve müeyyidelerini düzenleyen anlaşmayı ve eklerini,

Usulsüzlük: Proje uygulaması sırasında veya öncesinde; yanlış veya yanıltıcı bildirimde bulunmak, sahtecilik yapmak, hile ve dolanlı hareketlerde bulunmak ve Kalkınma Ajansları Proje ve Faaliyet Destekleme Yönetmeliği ile bunu tamamlayıcı nitelikte hazırlanan her türlü belge ve düzenlemede belirtilen ilke ve kurallara aykırı olarak sözleşmede değişiklik yapmak gibi sözleşme ilişkisini ihlal eden fiil ve davranışları,

TR41 Bölgesi: Türkiye'nin Avrupa Birliğine uyum süreci doğrultusunda, 2002/4720 no'lu kanun gereğince, Devlet Planlama Teşkilatı ve Türkiye İstatistik Enstitüsü tarafından oluşturulan ve 3 düzeyden oluşan İstatistik Bölge Birimleri Sınıflandırmasına göre Bursa Eskişehir Bilecik illerinden oluşan Düzey 2 bölgesini,

Yararlanıcı: Kalkınma Ajansları Proje ve Faaliyet Destekleme Yönetmeliği hükümleri çerçevesinde ajanstan destek almaya hak kazanan gerçek veya tüzel kişileri,

Yasal Temsilci: Başvuru sahibinin yetkili karar organının doğrudan faaliyet desteği başvurusunda bulunmak için belirlediği, başvuru sahibinin beyanını ve proje ile ilgili belgeleri imzalamaya yetkili olan kişiyi, ifade eder.

PROGRAM ÖZETİ

Program Adı	Sağlık Turizminin Geliştirilmesi Mali Destek Programı	
Programın Amacı	Bölgede var olan sağlık hizmetlerinin kalitesinin artırılarak, tanıtım ve pazarlama faaliyetlerinin yaygınlaştırılması ile sağlık turizminin geliştirilmesidir.	
Öncelikler	1. Bölgede sağlık turizmi sektöründe faaliyet gösteren işletmelerin insan kaynaklarının ve kurumsal kapasitelerinin geliştirilmesi 2. Bölgede sağlık turizmi sektöründe faaliyet gösteren işletmelerin teknik bilgi düzeyinin ve hizmet kalitesinin yükseltilmesi 3. Sağlık turizmi kapsamında tanıtım ve pazarlama faaliyetlerinin geliştirilmesi	
Programın Toplam Bütçesi	3.000.000 TL	
Proje Başına Mali Destek Tutarı	Asgari 30.000 TL	Azami 400.000 TL
Proje Başına Mali Destek Oranı	Asgari % 25	Azami % 50
Süre	Asgari 6 ay , Azami 12 Ay	
Uygun Başvuru Sahipleri	Kar Amacı Güden Tüm İşletmeler	
KAYS Proje Girişi için Son Başvuru Tarihi	08/05/2015 Saat: 17:00	
Projenin Ajansa Teslimi için Son Başvuru Tarihi	15/05/2015 Saat: 17:00	

ÖNEMLİ UYARI: 08/05/2015 tarihi Proje dosyasının KAYS Portalına girişi için son tarihtir ve başvuru dosyasının değerlendirilmesi kaydedilen bu dosya üzerinden yapılacaktır. 15/05/2015 tarihi kaydedilmiş başvuru dosyasının ıslak imzalı ve destekleyici belgeler ile Ajansa sunulması gereken tarihi belirtmektedir.

1. SAĞLIK TURİZMİNİN GELİŞTİRİLMESİ MALİ DESTEK PROGRAMI

1.1 Programın Gerekçesi

Teknolojinin ve ulaşım olanaklarının gelişmesi ile birlikte insanların seyahat etme amaçlarında da farklılıklar oluşmuş, insanlar kendi yörelerinde bulamadığı iklim koşullarını, eğlence ve dinlenme olanaklarını, tarihi ve kültürel eserleri, ticari fırsatları ve buna benzer birçok imkânı farklı şehirlerde hatta farklı ülke ve kıtalarda aramaya başlamıştır.

Genel olarak turizm kavramı içerisinde incelenen bu seyahatler; bir sağlık gereksinimi karşılamak için tedavi maksatlı ise sağlık turizmi olarak adlandırılabilir. İnsanoğlunun yüzyıllardır hastalıklarına çare arayışları için yolculuk ettikleri yadsınamaz bir gerçektir. Yirminci yüzyılın sonlarına kadar genellikle gelişmekte olan ülkelerdeki zengin kesimler ağırlıklı olarak ülkelerinde olmayan tedavi yöntemleri ve daha kaliteli sağlık hizmetleri için gelişmiş ülkelerdeki daha iyi hizmet olanakları olan sağlık tesislerine giderek oradaki hizmetlerden yararlanmışlardır. Ancak yirmi birinci yüzyılda uluslararası hasta dolaşımı yön değiştirmeye başlamıştır. Son yıllarda gelişmiş ülkelerdeki insanlar daha ucuz ve kaliteli hizmetler için gelişmekte olan ülkelere seyahat etmektedirler.

Sağlık turizmi olarak adlandırılan bu seyahatler sağlığın geliştirilmesi, sağlığın korunması ve sağlığın geri kazanılması amacıyla başlayan ve sağlık hizmetleri unsurlarının yanı sıra tatil unsurlarını da kapsayan seyahatler, konaklamalar ve organizasyonlardan doğan olay ve ilişkilerin bütünü olarak tanımlanmaktadır. T.C. Sağlık Bakanlığı'nın yaptığı sağlık turizmi tanımlaması da bu çerçevede olup sağlığın korunması, geliştirilmesi ve hastalıkların tedavi edilmesi amacıyla ikâmet edilen yerden başka bir yere seyahat edilmesi ve gidilen yerde en az 24 saat kalınarak sağlık ve turizm olanaklarından yararlanılması sağlık turizmi kapsamında değerlendirilmektedir.

Yine Sağlık Bakanlığı tarafından yapılan sınıflamaya bakıldığında sağlık turizmi; tanı, teşhis ve tedavi çerçevesinde; medikal turizm, termal/SPA/wellness turizmi, yaşlı turizmi ve engelli turizmi olmak üzere dördü bir yapıya sahiptir. Medikal turizm sağlık turistinin iyilik halinin gelişmesi için yapılan tıbbi işlem ya da etkinlikleri içermektedir. Hastalığın iyileştirilmesi durumu; tıbbi check-up, sağlık taraması, diş tedavisi, kalp ameliyatı, protez takılması, kanser tedavisi, nöroşirurji, organ nakilleri ve nitelikli tıbbi müdahaleleri

gerektiren diğer işlemleri kapsamaktadır. Termal/zindelik turizmi ise genel olarak sıcak su tedavi ve uygulamaların yoğun olarak kullanıldığı kaplıcalar, spa merkezleri gibi kurum ve kuruluşlar tarafından yürütülmektedir. Talebe ve insanların zevk ve hobilerine göre çok çeşitlilik göstererek değişik alanlardaki yeniliklerle giderek zenginleşen termal turizm zinde kalmayı bir yaşam biçimi haline getirmiş, ruh ve beden güzelliğine önem veren insanlara yönelik hizmet vermektedir. Diğer bir sağlık turizmi olan yaşlı turizmi de son dönemlerde sağlık turizminde yaşlıların bakımı ile ilgili kurulan tesisler ve bu amaçla yapılan seyahatleri kapsamakta olup sağlık turizminin yeni bir türü olarak turizm faaliyetlerinde yerini almaya başlamıştır. Sağlık turizminin son bileşeni olan engelli turizmi de engelliler için özel bakım, klinik otellerde ve rehabilitasyon merkezlerinde yapılan işlemleri içermektedir.

Ülkeler arasında iş birliği ve ortaklıkların artması, bireylerin ülke dışı seyahat özgürlük ve imkânının çoğalması, vize ve ulaşım gibi engelleyici unsurların azalması, sağlık turizminin ülkelerin gelirlerinde ciddi artışlara sebep olması gibi sebepler nedeniyle birçok ülke sağlık turizmini ulusal bir turizm politikası olarak ele almaya başlamış ve bu alanda ciddi yatırımlar yapmaya devam etmektedir. Dünyadaki medikal turizm endüstrisi; tedavilerin maliyetleri, uzun bekleme süreleri ve kozmetik ihtiyaçların artması sebebiyle gelişmesini sürdürmektedir. Özellikle standart sigorta kapsamında dâhil olmayan ve yüksek maliyetli olan diş tedavileri ve kozmetik operasyon talepleri bu gelişmeyi tetiklemektedir. Bu tarz tedaviler için farklı ülkeleri tercih eden hastalar yol ve konaklama masrafları da dahil olmasına rağmen kendi ülkelerine göre %30 ile %90 arasında tasarruf sağlayabilmektedir. Bunun yanı sıra sağlık hizmetinin ucuz veya ücretsiz olduğu bazı ülkelerde ise tedavi için bekleme süreleri makul düzeylerin çok üzerindedir.

Bu durumlar özellikle gelişmiş ve gelişmekte olan ülkelerde bireylerin tanı, teşhis ve tedavi maliyetlerini düşürmek istemeleri, uzun bekleme sürelerinin ciddi problem teşkil etmesi ve çoğu zaman da estetik işlemler için farklı ülkeleri tercih etmeleri son dönemde sağlık turizminde ciddi talep artışı yaratmıştır. Bu talep artışı özellikle ülkemizde de bu altyapıya sahip illeri, bu illerde faaliyet gösteren hastanelere olan ilgiyi artırmış ve sağlık turizmi faaliyetleri önemli ölçüde gelir kaynağı olmaya başlamıştır. Ülkemizin sahip olduğu medikal altyapı, termal kaynaklar ve doğal yapısı, yetişmiş uzman personeli, kurumsal ve ileri teknolojiyle donatılmış hastane ve sağlık kurumları ile sağlık turizminde büyük bir

potansiyel teşkil etmekte olup Türkiye'nin sağlık turizmi konusunda önde olabilecek ülkelerden biri olmasını mümkün kılmaktadır.

Türkiye Medikal Turizm Değerlendirme Raporu 2012'ye göre Türkiye'de uluslararası hastane akreditasyonu alanında dünyada kullanılmakta olan 5 adet sistemden en önemlisi olarak görülen Joint Commission International (JCI) akreditasyonuna sahip 47 sağlık kuruluşu bulunmaktadır. Mevcut potansiyelin kamu otoritesi tarafından desteklenmesi ile birlikte Türkiye'de sağlık turizmi hızlı bir gelişme sürecine girmiştir. Eldeki resmi verilere göre, 2011 yılında Türkiye'de sağlık hizmeti alan uluslararası hasta sayısı 156.176 iken bu sayı 2012 yılı için yaklaşık olarak 262.000 olmuştur.

Ülkemizde sağlık turizmi açısından önemli bir potansiyeli olan TR41 bölgesinde özellikle kültürel, sosyal, tarihi çekicilikle beraber sağlık turizmi faaliyetlerinin geliştiği ve başta uluslararası hastalara yönelik sağlık turizmi ile birlikte yurtiçi sağlık turizminin de bir ivme kazandığı görülmektedir. Medikal turizm ve termal turizmin ön planda olduğu talep artışı özellikle mevcut durumda 2 adet JCI akreditasyonuna sahip Bursa ilinde medikal turizm anlamında yoğun olarak hissedilmeye başlanmıştır. Eskişehir ve Bilecik'te ise daha çok doğa, kültür ve tarih turizmi bileşenleri ile birlikte oluşturulan sağlık turizmi faaliyetlerinin ön plana çıktığı görülmektedir.

Bölgemizde sağlık turizmine yönelik bir talep artışı olmakla beraber, bu durum ülke ölçeği ve dünyadaki talep durumları ile kıyaslandığında bölgenin sağlık turizmine yönelik potansiyelinin yeterince değerlendirilemediği ortaya çıkmaktadır. Nitekim 2013 yılında bölgemizde, sağlık turizmi açısından en ön planda olan il olan Bursa'da bu hizmetlerden yararlanan hasta sayısı sadece 5.700 dolaylarındadır. Dolayısı ile başta Bursa olmak üzere bölgemizde sağlık turizminin potansiyelini en üst düzeyde değerlendirilmesi için stratejik planlama çerçevesinde destek mekanizmalarının ivedilikle hayata geçirilmesi bölge kalkınması açısından son derece önem arz etmektedir.

Bu amaçla 2014 yılında, Bursa Eskişehir Bilecik Kalkınma Ajansı, bölgedeki paydaşların da süreç içinde son derece ilgi gösterdiği "Bursa Sağlık Turizmi Master ve Eylem Planı" nı hazırlamıştır. Bu çalışma esnasında BEBKA koordinasyonunda, Bursa Valiliği, Bursa Ticaret ve Sanayi Odası (BTSO), Bursa Sağlık Turizmi Derneği (BUSAT) ve sağlık kuruluşları temsilcilerinden oluşan Sağlık Turizmi Koordinasyon Kurulu oluşturulmuş

ve periyodik toplantılar yapılarak paydaşların sürekli olarak önerileri alınmıştır. Master plan sonrasında oluşturulan Eylem Planı da kısa, orta ve uzun dönemde yapılması gereken stratejik faaliyetleri ortaya koymuştur.

Ülkemizde sağlık turizminde odak illerden biri olan Bursa ili odaklı yürütülen bu çalışma sırasında Bilecik ve Eskişehir ilindeki sağlık turizmi potansiyeli de uzman görüşü düzeyinde araştırılmış olup belli başlı ortak stratejiler ortaya çıkmıştır. Dolayısı ile sağlık turizminin bölgemizin bütün illerinde belli bir potansiyele sahip olduğu görülmüş ve Ajans olarak bu potansiyeli kısa zamanda harekete geçirebilecek amaçla bir proje teklif çağrısı yürütülmesi stratejik bir husus olarak ortaya konulmuştur.

Bölgemizde sağlık turizmine yönelik genel olarak farklı ölçekteki hastaneler, tıp merkezleri ve diğer sağlık kuruluşları olmakla beraber sağlık turizmini üstün hizmet kalitesi ile yürütebilecek kuruluşların genel olarak özel işletmeler olduğu görülmüştür. Sağlık hizmetlerinde faaliyet gösteren işletmelerin sundukları hizmetlerin doğası gereği çoğu zaman KOBİ ölçeğini aşmaktadırlar. Bu durum da sağlık turizmi potansiyelinin en yüksek düzeyde değerlendirilebilmesi için sağlık turizmine yönelik verilecek destek ve teşviklerin kapsamına bu işletmelerin de alınması gerektiği sonucunu doğurmuştur. Kamu hastaneleri ve diğer kamu sağlık kuruluşlarında da önemli derecede potansiyel olmakla beraber, bu kuruluşlarda mevcut yerel hasta doluluk oranlarının yüksekliği kısa dönemde bu kuruluşların sağlık turizmine yönelik kaliteli hizmet vermesinde sıkıntılara yol açabileceği riskini doğurmaktadır. Ayrıca özellikle yabancı uyruklu hasta tedavilerinde bazı mevzuat problemlerinin olması, Ajans tarafından yürütülmesi planlanan proje teklif çağrısını önemli ölçüde şekillendirmiştir.

Özel sağlık kuruluşlarının ölçeklerinin farklı olması ve genel olarak sağlık turizmi konusunda KOBİ ölçeği üzerindeki işletmelerin büyük potansiyel taşıması, kamu sağlık kuruluşlarındaki hizmet yoğunluğu ve mevzuat açısından ortaya çıkabilecek problemler göz önüne alındığında 2015 yılında yürütülmesi planlanan sağlık turizminin geliştirilmesine yönelik proje teklif çağrısının KOBİ statüsüne sahip olan işletmeler ile birlikte büyük ölçekli işletmelerinin de yer alması gerektiği ortaya konulmuştur.

2014-2023 dönemi için hazırlanan Bursa Eskişehir Bilecik Bölge Planı'nda bölgedeki sağlık turizmini geliştirilmesi hedefi ivedilikle ele alınması gereken hususların başında

gelmektedir. Planın bölge için belirlenen üç gelişme ekseninden biri olan “Uluslararası Rekabet Gücü” başlığı altında yer alan ve son derece kritik olan “Turizm Türlerine Özgü Tanıtım, Konaklama ve Ulaşım Altyapısının Güçlendirilerek Hizmet Kalitesinin Yükseltilmesi” amacıyla sağlık turizmi geliştirilmesi ve uluslararası düzeyde bu alanda rekabet gücünün artırılması özellikle vurgulanmaktadır. Bu başlık altında, başta medikal turizm ve termal turizm olmak üzere farklı turizm türlerine uygun ulusal ve uluslararası işbirliklerinin geliştirilmesi, sağlık serbest bölgesinin bölgemizde kurulmasına yönelik faaliyetler, termal turizm bölgesi gibi mekânsal yığılımları destekleyecek fiziksel altyapının iyileştirilmesi ile medikal ve termal turizm başta olmak üzere potansiyeli olan bütün turizm türlerinde etkin tanıtım ve pazarlama stratejilerinin ortaya konulması gibi birçok hedef ve önceliğe yer verilmiştir.

Bu amaç doğrultusunda hazırlanan Bursa Sağlık Turizmi ve Master Planı’nda, TR41 bölgesi planlarında yer alan sağlık turizminin geliştirilmesi ve bu alanda rekabet gücünün artırılmasına yönelik daha ayrıntılı ve odaklı stratejiler geliştirilmiştir. Mevcut durumda sunulan birçok sağlık hizmetinin hem kalite hem de maliyet açısından çoğu yurtdışı destinasyona göre büyük avantaj sağladığı TR41 bölgesinde sağlık turizminin geliştirilmesine yönelik oluşturulan bu stratejiler, hem sağlık kuruluşlarının istekliliğini ortaya koymuş hem de ajans desteği ve yönlendirmesi ile müdahale edilebilecek alanların belirlenmesini sağlamıştır. Uzun vadede yapılabilecek kurumsal ve hukuki düzenlemelerin de eylem planı içinde yer aldığı stratejiler arasında, özellikle kısa dönemde sağlık kuruluşlarının ihtiyaç duyduğu alanlar ele alınarak bölge paydaşları ve Ajans desteği ile yapılabilecek çalışmalar bu mali destek programında ön planda tutulmuştur.

Hedeflenen proje teklif çağrısının da kapsamı, teklif çağrısı dönemi ve proje süreleri de dikkate alındığında özellikle kısa dönemde, etkin sonuç alınabilecek alanlara yönelik bir destek mekanizması planlanmıştır. Bu amaçla medikal ve termal turizm kapsamında ürün ve marka geliştirilmesi, pazarlama ve tanıtım stratejilerinin oluşturulması, benchmarking çalışmaları, hasta iletişim ve transfer hizmetlerinin geliştirilmesi, sağlık kuruluşlarının belli başlı altyapı ve hizmet sunumu ihtiyaçlarının giderilmesi, kurumsal kapasitelerinin geliştirilmesi, işgücü ihtiyaçlarının karşılanması ve işgücü niteliklerinin geliştirilmesine yönelik diğer faaliyetler ile işbirliği ve koordinasyonun

geliştirilmesi bağlamında yapılacak çalışmalar gibi öncelik arz eden alanlar proje teklif çağrısında yer almıştır.

Planlanan teklif çağrısı aynı zamanda birçok üst ölçekli plan ve programda yer alan amaç ve önceliklere de hizmet edecektir. Ülkemizde önümüzdeki 5 yıllık dönemde makro politikaları yönlendirecek olan 2014-2018 dönemini kapsayan 10. Kalkınma Planı’nda sağlık turizminin geliştirilmesine özel önem verilmektedir. Planın hedef ve politikaları bölümünde, yenilikçi üretim ve istikrarlı büyüme başlığı altında yer alan turizm sektörüne yönelik politikalarda sağlık turizmi başta olmak üzere kongre turizmi, kış turizmi, kruvaziyer turizmi, golf turizmi ve kültür turizmine ilişkin altyapı eksiklikleri tamamlanarak pazarın çeşitlendirilmesinin sağlanması ve alternatif turizm türlerinin desteklenmesi hususu vurgulanmaktadır.

Bu kapsamda hazırlanan ve plan bünyesinde mevcut olan Sağlık Turizminin Geliştirilmesi Programı öncelikli alanlar arasında yer almaktadır. Program bileşenlerinde yer alan Sağlık Turizmi Alanında Fiziki ve Teknik Altyapının İyileştirilmesi, Sağlık Turizmi Hizmet Kalitesinin Artırılması, Sağlık Turizmi Alanında Etkin Tanıtım ve Pazarlama Yapılması konuları, Ajans tarafından yürütülmesi planlanan proje teklif çağrısının da genel kapsamını oluşturmaktadır. Dolayısı ile teklif çağrısı öncelikleri de 10 Kalkınma Planı’nın bu hedefleri ile doğrudan örtüşmektedir. 2023 yılı için hazırlanan Türkiye Turizm Stratejisi’nde medikal ve termal turizm hedeflerinde de TR41 bölgesinde belirli alanlar termal varış noktası olarak ortaya konulmuştur. Eskişehir’i de içine alan Frigya bölgesi termal ve kültür temalı bölgesel varış noktası olarak geliştirilmesi, termal ve kültür turizmi kapasitesinin alternatif turizm türleri ile bütünleşmesi sağlanarak yakın çevredeki diğer kültürel ve doğal değerlerle de ilişkilendirilmesi, bölgemizi doğrudan ilgilendiren stratejiler arasında yer almaktadır.

Strateji dokümanında yer alan jeotermal kaynakların değerlendirilmesine yönelik çalışmaların yürütülmesi, Kültür ve Turizm Bakanlığı’nca bugüne kadar ilan edilen termal turizm merkezlerine ilişkin imar planları ve revizyon imar planlama çalışmaları tamamlanma planları bölgemiz açısından ayrıca önem arz etmektedir. Çünkü bölgemizde, Bursa’da Dağyenice ve Mustafakemalpaşa ilçesinde bulunan Tümbüldek yöreleri ve Eskişehir’de Kızılınler, Mihalgazi-Sakarılıca bölgeleri termal turizm merkezleri olarak ilan

edilmiştir. Bu plan ve stratejiler, ülkemizin Avrupa'da termal turizm konusunda birinci varış noktası olması hedefine doğru atılacak adımların önemine vurgu yapmaktadır.

Yukarıda belirtilen hususlar çerçevesinde oluşturulan 2015 yılı Sağlık Turizminin Geliştirilmesi Mali Destek Programı TR41 Bölgesi'nde sağlık turizminde bölge potansiyelinin en üst düzeyde değerlendirilmesinde önemli bir hareketlendirici etki yapacaktır. Bölgemizdeki sağlık kuruluşlarının bu alanda istekliliği, bölge paydaşları arasında iletişim ve koordinasyonun üst düzeyde olması, makro ölçekte sağlık turizmini destekleyici politikalar ve en önemlisi de bölgenin sağlık turizminde önemli potansiyelinin olması bu teklif çağrısı için önemli bir hareket noktası olmuştur. Dolayısı ile 2015 yılı için hazırlanan bu proje teklif çağrısı önemli ölçüde beklentileri karşılayacak ve bölgenin rekabet gücünün artırılmasına hizmet ederken, ülkemizin de önemli uluslararası sağlık turizmi destinasyonları arasında hak ettiği konumu yer alması için önemli bir destekleyici mekanizma olacaktır.

1.2 Programın Amaçları ve Öncelikleri

Bu mali destek programının amacı, bölgede varolan sağlık hizmetlerinin kalitesinin artırılarak, tanıtım ve pazarlama faaliyetlerinin yaygınlaştırılması ile sağlık turizminin geliştirilmesi olarak belirlenmiştir.

Bu amaç doğrultusunda desteklenecek projeler için öncelik alanları şunlardır:

1. Bölgede sağlık turizmi sektöründe faaliyet gösteren işletmelerin insan kaynaklarının ve kurumsal kapasitelerinin geliştirilmesi
2. Bölgede sağlık turizmi sektöründe faaliyet gösteren işletmelerin teknik bilgi düzeyinin ve hizmet kalitesinin yükseltilmesi
3. Sağlık turizmi kapsamında tanıtım ve pazarlama faaliyetlerinin geliştirilmesi

1.3 Bursa Eskişehir Bilecik Kalkınma Ajansı Tarafından Sağlanacak Mali Kaynak

Bursa Eskişehir Bilecik Kalkınma Ajansı tarafından 2015 yılı mali destek programlarına ayrılan toplam kaynak tutarı 15.000.000 TL olup, mali destek programları ve sağlanacak destek miktarları aşağıdaki gibidir:

Mali Destek Programının Adı	Destek Miktarı (TL)
Kırsalda Ekonomik Kalkınma (Kar Amacı Gütmeyen Kuruluşlara Yönelik)	3.000.000
Kırsalda Ekonomik Kalkınma (Kar Amacı Güden Kuruluşlara Yönelik)	9.000.000
Sağlık Turizminin Geliştirilmesi	3.000.000

Ajans, değerlendirme süreci sonunda gerekli görülen durumlarda program bütçeleri arasında kaynak aktarımı yapabilecektir. Bursa Eskişehir Bilecik Kalkınma Ajansı, bu program için ayırdığı kaynakları kısmen veya tamamen kullandırmama hakkını saklı tutar.

Desteklerin Tutarı

Sağlık Turizminin Geliştirilmesi Mali Destek Programı çerçevesinde verilecek destekler aşağıda belirtilen asgari ve azami tutarlar arasında olacaktır:

Asgari tutar	30.000 TL
Azami tutar	400.000 TL

Desteklerin Oranı

Ajans tarafından sağlanacak destek, proje toplam uygun maliyetinin en az %25'i, en fazla %50'i oranında olabilir.

UYARI: Yukarıda belirtilen destek tutarları ve destek oranlarının dışında kalan destek taleplerini içeren projeler ön inceleme aşamasında elenerek, teknik ve mali değerlendirmeye alınmayacaktır.

Projenin toplam bütçesinin mali destek dışında kalan tutarı, başvuru sahibi tarafından eş finansman olarak karşılanmalıdır. Başvuru sahibinin, proje eş finansmanını, proje ortaklarından, iştirakçilerden ve/veya üçüncü taraflardan sağlayacağı nakdi katkılar ile karşılayabilmesi mümkündür. Her halükarda, sözleşmeyi imzalayan taraf olması sebebiyle, eş finansman yükümlülüğü yararlanıcının kendi taahhüdü hükmünde olup, yerine getirilmemesi durumunda yararlanıcı bizzat sorumlu olacaktır. Aynı katkılar eş finansman olarak kabul edilmez.

2. TEKLİF ÇAĞRISINA İLİŞKİN KURALLAR

Bu bölümde; Sağlık Turizminin Geliştirilmesi Mali Destek Programı çerçevesinde finanse edilen projelerin sunulması, seçilmesi ve uygulanması ile ilgili kurallar, 8 Kasım 2008 tarih ve 27048 sayılı “Kalkınma Ajansları Proje ve Faaliyet Destekleme Yönetmeliği” ve “Destek Yönetim Kılavuzu” hükümlerine uygun olarak açıklanmaktadır. Başvuru Sahipleri, başvuruda buldukları andan itibaren bu Yönetmelik hükümlerini ve bu rehberde yer alan bütün hususları kabul etmiş sayılırlar.

Bursa Eskişehir Bilecik Kalkınma Ajansı, kurumsal ve mali olarak bu destek programının yürütülmesini zorlaştıracak hallerin ortaya çıkması halinde sürecin herhangi bir aşamasında destek programını iptal etme hakkını saklı tutar. Bu durumda Başvuru Sahipleri Ajanstan her hangi bir hak talebinde bulunamaz.

Destek için başvurusu yapılan projeler Ajans tarafından her zaman eğitim amaçlı olarak ve sahibinin ayrıca muvafakati aranmaksızın kullanılabilir. Böyle bir durumda projede yer alan gerçek ve tüzel kişilere ait şahsi bilgiler ve mesleki sır niteliğindeki bilgiler ifşa edilmeyecektir.

2.1. Uygunluk Kriterleri

Destek sağlanabilecek projelere yönelik üç temel uygunluk kriteri söz konusudur:

- Başvuru sahibi ve ortaklarının uygunluğu
- Projelerin uygunluğu
- Maliyetlerin uygunluğu

2.1.1. Uygun Başvuru Sahipleri

Kar amacı güden tüm işletmeler

- Limited Şirketler
- Anonim Şirketler
- Komandit Şirketler
- Kollektif Şirketler
- Şahıs İşletmeleri

UYARI: Bu programda, kar amacı gütmeyen kamu, üniversite ve sivil toplum örgütü gibi kuruluşlar başvuru sahibi ya da ortak olarak yer alamazlar, ancak iştirakçi olarak projeye katılabilirler.

Destek almaya hak kazanabilmek için, başvuru sahipleri aşağıda belirtilen koşulların tümüne uymalıdır:

- Kalkınma Ajansları Proje ve Faaliyet Destekleme Yönetmeliği’nde öngörülen proje hesabını kendi adına açma, bu hesaba para aktarma ve bu hesaptan harcama yapma ehliyetine sahip olması,
- İşletmenin, proje başvurusunun Ajansa sunulduğu tarihten önce Ajansın faaliyet gösterdiği Düzey 2 Bölgesinde (Bursa, Eskişehir, Bilecik) kurulmuş olması (Şubesi Ajansın faaliyet gösterdiği Düzey 2 bölgesinde olan başvuru sahipleri için ise şubenin proje başvurusunun Ajansa sunulduğu tarihten önce açılmış olması şartı aranacaktır)
- Projenin hazırlığından ve yönetiminden (eğer varsa ortakları ile birlikte) doğrudan sorumlu olması, aracı olarak hareket etmemesi,

Ayrıca, başvuru sahipleri ve ortaklarının destek alabilmek için aşağıdaki hallerden herhangi birinde bulunmaması gerekir:

- a) İflas etmişler veya tasfiye halinde bulunan ve bu durumları nedeniyle işleri kayyum veya vasi tarafından yürütülen, konkordato ilan ederek alacaklılar ile anlaşma yapmış, faaliyetleri askıya alınmış veya bunlarla ilgili bir kovuşturmanın konusu olanlar veya meri mevzuatta belirtilen benzer durumlarda olanlar,
- b) Kesinleşmiş yargı kararı (yani temyizi mümkün olmayan bir karar) ile mesleki faaliyete ilişkin bir suçtan mahkûm olanlar,
- c) Haklarında, görevlerini ağır bir şekilde kötüye kullandıklarına dair kesinleşmiş mahkeme kararı olanlar,
- d) Sözleşme imzalandığı tarih itibarıyla;

- Yapılandırılmış borçlar hariç olmak üzere vergi dairelerine vadesi geçmiş borcu olanlar,
 - Yapılandırılmış borçlar hariç olmak üzere sosyal güvenlik kurumuna vadesi geçmiş borcu olanlar,
 - Söz konusu proje veya faaliyetine ilgili ajans tarafından sağlanacak destek tutarının yüzde üçü kadar ya da daha fazla bir meblağ için, herhangi bir nedenle haklarında kesinleşmiş haciz işlemi bulunanlar,
- e) Dolandırıcılık, yolsuzluk, bir suç örgütü içinde yer almak suçlarından kesinleşmiş yargı kararı ile mahkûm olanlar,
- f) Herhangi bir kamu ihale prosedürüne veya diğer bir destek yardımına ilişkin yükümlülüklere uymayarak, sözleşmeyi ciddi bir şekilde ihlal ettiği tespit edilenler.

UYARILAR:

1. Sözleşme esnasında yukarıdaki koşulların (vergi borcu, SGK borcu, kesinleşmiş haciz işlemi bulunması gibi) **başvuru sahibi ve varsa ortakları** tarafından sağlanamaması durumunda sözleşme imzalanamayacak ve sözleşme aşamasında ortaklıktan feragat edilemeyecektir.
2. Ajanstan mali destek alan kar amacı güden gerçek ve tüzel kişiler, destek tarihini müteakip bir takvim yılı süresince aynı Ajanstan destek alamaz. Destek tarihi olarak yararlanıcı tarafından uygulanan projenin sözleşmesinde belirtilen bitiş tarihi esas alınır. Bu hususlar bilgi sisteminden ve paydaş veri tabanından takip edilir. Bu sınırları aşan destek uygulamasına rastlanıldığında, bu tür sözleşmeler feshedilir ve sağlanan destek geri alınır.

Mali Destek Programının açıklandığı sırada aşağıdaki maddelerde belirtilen durumlarda bulunan başvuru sahipleri de destek almaya hak kazanamazlar;

- g) Teklif edilen faaliyet dolayısıyla menfaat ilişkisi içinde olanlar,
- h) Kalkınma Ajansı tarafından talep edilen bilgilerin temin edilmesi sırasında yanlış beyanda bulunanlar veya bu bilgileri temin edemeyenler,
- i) Mevcut veya daha önceki destek programlarının değerlendirilmesi sürecinde değerlendirme komitesini veya Kalkınma Ajansını etki altında bırakmaya veya gizli bilgi elde etmeye teşebbüs edenler.

Yukarıda madde (a), (c), (d), (f), (h) ve (i)'de belirtilen durumlarda, destek programlarına katılma yasağı, ihlalin tespit edildiği tarihten sonraki iki yıllık bir süre için geçerlidir. Madde (b) ve (e)'de belirtilen durumlarda, destek programlarına katılma yasağı, kararın tebliğ tarihinden itibaren dört yıllık bir süre için geçerlidir.

Bu mali destek programının Başvuru Formu "Başvuru Sahibinin Beyannamesi" bölümünde, başvuru sahipleri, yukarıdaki (a)'dan (f)'ye kadar olan kategorilerin hiçbirine girmediklerine dair beyanda bulunmalıdırlar.

2.1.2. Ortaklıklar ve Ortakların Uygunluğu

Başvuru sahipleri tek başlarına ya da ortak kuruluşlarla birlikte başvuruda bulunabilirler. Başvuru sahibinin ortakları projenin tasarlanmasına ve uygulanmasına katılabilecek ve yaptıkları harcamalar destek yararlanıcısının yaptığı harcamalarla aynı koşullarda kabul edilebilecektir. Bu nedenle ortaklar, **Başvuru Sahipleri ile aynı uygunluk kriterlerini** (2.1.1. Uygun Başvuru Sahipleri) karşılamalıdırlar.

Projeye ortak olacak kuruluşlar için, başvuru sisteminde yer alan ortaklık bilgileri bölümü doldurulmalı ve bu bölümün çıktısı tüm ortakların yasal yetki verilmiş temsilcileri tarafından imzalanmalıdır.

UYARI: Başvuru sahibi olamayacak kurumların projeye ortak olarak alınmaması gerekmektedir. Projede uygun olmayan ortakların yer alması, proje teklifinin reddedilmesine neden olacaktır. Uygun başvuru sahibi/ortak olarak yukarıda belirtilenler arasında yer almayan kurum/kuruluşlar projelere iştirakçi olarak katılabilirler.

İştirakçiler

Başvuru sahibi veya ortak olmayan kurum/kuruluşlar, projenin güvenilirliğini ve sürdürülebilirliğini artırmak amacıyla, projeye **iştirakçi** olarak katılabilirler. İştirakçi kuruluşlar, projede sponsorluk, teknik destek sağlama gibi roller üstlenecektir. Ancak yaptıkları harcamalar uygun maliyet olarak değerlendirilmeyecektir.

Projeye iştirakçi olacak kuruluşlar için, başvuru sisteminde yer alan iştirakçi bilgileri bölümü doldurulmalı ve bu bölümün çıktısı tüm iştirakçilerin yasal yetki verilmiş temsilcileri tarafından imzalanmalıdır.

UYARI: Proje kapsamında öngörülen mal veya hizmet alımları, projeye başvuru sahibi, ortak veya iştirakçi olarak katılan kurum veya kuruluşlar ile bu kurum ve kuruluşlar ile menfaat ilişkisi içerisinde olan gerçek ve tüzel kişiliklerden yapılamaz. Proje ortağı veya iştirakçiden yapılacak mal veya hizmet alımlarına ilişkin maliyetler, Ajans tarafından **uygun olmayan maliyet** olarak değerlendirilecek ve bu harcamalar proje bütçesinden karşılanamayacaktır. Bu nedenle, proje kapsamında kendisinden mal veya hizmet alınması öngörülen kurum veya kuruluşların projeye ortak veya iştirakçi olarak **katılmaması** önerilir.

Alt Yükleniciler / Taşeronlar

Ortak veya iştirakçi olmayıp, projede yer alan bazı faaliyetlerin ihale edildiği kuruluşlardır. Alt yüklenicilerle yapılacak sözleşmeler, standart destek sözleşmesi EK IV'teki kurallara tabidir.

UYARI: Siyasi partiler ve bunların alt birimleri, hiçbir şekilde başvuru sahibi, proje ortağı ya da iştirakçi olarak proje başvurusunda bulunamazlar, proje uygulamalarında yer alamazlar.

2.1.3. Uygun Projeler: Destek Başvurusu Yapılabilecek Projeler

Süre

Proje süresi en az **6 ay**, en fazla **12 ay** olabilir. Bu süre, sözleşmenin tüm taraflarca imzalandığı günden bir sonraki gün itibarıyla başlar.

Yer

Projeler, Ajansın faaliyet gösterdiği Düzey 2 Bölgesinde (Bursa, Eskişehir, Bilecik) gerçekleştirilmelidir. Ancak sergi, konferans, fuar ve benzeri etkinliklere katılım faaliyetleri, proje amaçlarının gerçekleştirilmesi için gerekli olduğu durumlarda, bölge dışında gerçekleştirilebilir. Her halükarda proje temel faaliyetleri bölge içerisinde gerçekleştirilmelidir.

Proje Konuları

Sağlık Turizminin Geliştirilmesi Mali Destek Programı amaçlarının gerçekleştirilmesine katkıda bulunacak ve **program önceliklerinden en az birinin kapsamına giren projeler** uygun kabul edilmektedir.

Aşağıda bu program kapsamında başvurulabilecek örnek proje konuları, öncelikler bazında sıralanmıştır. Bu örnek proje konuları sadece fikir verme amaçlı olup, öncelikler ile uyumlu olmak şartıyla, burada belirtilen örnekler dışında da proje konuları geliştirilebilir. Sunulan projenin aşağıdaki konular ile doğrudan ilgili olması o projenin destek almaya hak kazanacağı anlamına gelmemektedir.

Örnek Proje Konuları:

Öncelik 1: Bölgede sağlık turizmi sektöründe faaliyet gösteren işletmelerin insan kaynaklarının ve kurumsal kapasitelerinin geliştirilmesi

Öncelik 1 için Örnek Proje Konuları:

- Sağlık turizmi sektöründe çalışan personelin başta mesleki yabancı dil ve iletişim becerileri olmak üzere niteliklerinin geliştirilmesine yönelik projeler,
- Yabancı hasta hizmetlerine yönelik personel istihdam edilmesi ve yetiştirilmesine yönelik projeler,
- Hastanelerde, diğer sağlık kuruluşlarında, termal konaklama tesisi ve termal sağlık tesislerinde yabancı hastalar için özel birimlerin kurulması ve eğitim ihtiyaçlarının karşılanması (hasta hakları, hasta takip, yönlendirme vb.),
- Yabancı hastalara refakat edebilecek personelin yetiştirilmesi ve/veya istihdam edilmesine yönelik projeler,
- Sağlık turizmine yönelik transfer ve tedavi süreçlerini yönetecek profesyonel işletmelerin kurumsal kapasitelerinin geliştirilmesine yönelik projeler.

Öncelik 2: Bölgede sağlık turizmi sektöründe faaliyet gösteren işletmelerin teknik bilgi düzeyinin ve hizmet kalitesinin yükseltilmesi

Öncelik 2 için Örnek Proje Konuları:

- Sağlık turizmi kapsamında sağlık kuruluşlarının uluslararası teknik mevzuata uyum sağlamak veya yurt dışı pazarlara girmek amacıyla aldıkları belge, sertifika ve akreditasyona ilişkin alım, yenileme ve danışmanlık hizmetlerinin alınmasına yönelik projeler,

- Sağlık turizminde faaliyet gösteren işletmelerin hizmet sunumlarının iyileştirilmesine yönelik danışmanlık hizmetlerinin alınmasına yönelik projeler,
- Sağlık turizminde faaliyet gösteren işletmelerin yabancı hastalara yönelik tabela, tanıtım dökümanları, bilgilendirme levhaları vb. hazırlanmasına yönelik projeler
- Termal tesislerin bünyesinde fizik tedavi ve/veya rehabilitasyon merkezlerinin kurulmasına yönelik projeler,
- Konaklama tesislerinde sağlık turizmine hizmet edecek gerekli fiziki düzenlemelerin yapılmasına yönelik projeler,
- Hastaların hizmetlere erişimini kolaylaştıracak çok dilli çağrı merkezi kurulmasına yönelik projeler.

Öncelik 3: Sağlık turizmi kapsamında tanıtım ve pazarlama faaliyetlerinin geliştirilmesi

Öncelik 3 için Örnek Proje Konuları:

- Yurtdışında düzenlenen fuar, kongre, konferans veya işletmenin kendi yapacağı organizasyon programı kapsamında tanıtımların yapılması,
- Sağlık turizminde faaliyet gösteren işletmelerin sektör, ülke, uluslararası mevzuat veya yatırım konularında hazırlatacakları pazar araştırmaları ve benzeri raporlara ilişkin hizmetlerin alınması,
- Sağlık turizmi kapsamında gelecek turistlerin kalma süresine ve isteğine uygun hizmeti sağlayacak ürün veya paket turların belirlenmesine, yurtdışındaki acentalara ve sağlık kuruluşlarına tanıtılmasına ve pazarlanmasına yönelik projeler,
- Sağlık turizmi kapsamında gelecek turistlerin uygunluk durumuna göre şehrin diğer turizm imkanlarından faydalanmasına yönelik projeler,
- Web sitesi, sosyal medya, tanıtıcı döküman ve medya gibi görsel iletişim araçları ile işletmelerin sağlık turizmine odaklı tanıtım yapmasına yönelik projeler,
- İşletmelerin web sayfalarının sağlık turizmine hizmet edecek şekilde oluşturulmasına yönelik projeler,
- Sağlık turizmine yönelik iletişim ve pazarlama stratejisi, ürün ve marka geliştirilmesine yönelik projeler,
- B2B organizasyonlar ve alım heyetlerinin oluşturulmasına ve katılım sağlanmasına yönelik faaliyetleri içeren projeler.

UYARI: Fuar, kongre, B2B toplantıları gibi tarihleri önceden belirlenmiş olan organizasyon katılımları planlanırken proje uygulama süreleri dikkate alınmalı, proje uygulama süresi içerisinde bu faaliyetler gerçekleştirilmelidir.

Tüm projeler her koşulda meri mevzuata uygun olmalı ve aşağıdaki konuları kesinlikle içermemelidir:

- Siyasi veya etnik içerikli faaliyetler,
- Hukuka, kamu düzenine, genel sağlığa ve toplumun genel ahlak anlayışına aykırı faaliyetler,
- Çiftçiler tarafından sözleşmeli üretilip, tütün alıcıları tarafından satın alınan tütün üretimi haricinde tütün üretimi,
- %15'ten fazla alkol ihtiva eden içeceklerin üretimi,
- Bankacılık, sigortacılık, mali hizmetler,
- Döviz spekülasyonu ve mali spekülasyonlar içeren faaliyetler; borsa yatırımları,
- Gayrimenkul yatırımları,
- Çalıştaylar, seminerler, konferanslar veya kongrelere katılım için bireysel sponsorluklar,
- Eğitim veya kurslar için bireysel burslar,
- Hibe verme amaçlı projeler (diğer kişi ya da kuruluşlara hibe (maddi veya aynı) veya kredi sağlamak için),
- Akademik araştırma ve fizibilite çalışmaları (daha büyük bir projenin parçası değilse),
- Yerel kuruluşların rutin aktivitelerini finanse etmeyi teklif eden, özellikle faaliyet giderlerini kapsayan projeler,
- Ajans ile sözleşme imzalanmadan önce başlatılan veya aynı faaliyet için diğer kaynaklardan finanse edilen projeler.

Proje Başvuruları ve Mali Destek Almaya İlişkin Özel Düzenlemeler:

2015 yılı Mali Destek Programları kapsamında Kırsalda Ekonomik Kalkınma (Kar Amacı Güden Kuruluşlara Yönelik, Kırsalda Ekonomik Kalkınma (Kar Amacı Gütmeyen Kuruluşlara Yönelik) ve Sağlık Turizminin Geliştirilmesi olmak üzere üç program bulunmaktadır. Bir başvuru sahibi, 2015 yılı mali destek programlarına **en fazla 2 (iki) başvuru yapabilir** ve yapmış olduğu başvurulardan **aynı programdan 1 (bir), farklı**

programlardan toplamda 2 (iki) destek alabilir. Başvuru sahipleri tarafından ikiden fazla başvuru yapılması halinde, başvuru teslim tarihi ve saati önce olan proje teklifleri dikkate alınır, diğerleri değerlendirme dışı bırakılır. Aynı programa yapılan iki başvurudan yüksek puan alan başvuru destek almaya hak kazanır.

Başvuru sahibi, son üç yıl içerisinde ulusal ve uluslararası (Avrupa Birliği, Dünya Bankası, Birleşmiş Milletler, Büyükelçilik hibeleri, TÜBİTAK, KOSGEB, TIGV vb.) kaynaklardan aldıkları tüm mali destek tutarları ile başvuru yapmış oldukları ve yanıt beledikleri mali destekleri, başvuru formunda belirtmek zorundadırlar.

Başvuru sahibi, bir proje için başka bir kuruluştan hibe almış ise aynı proje için Ajansa mali destek başvurusunda bulunamaz ve destek alamaz.

UYARI: “Yatırımlarda Devlet Yardımları Hakkında Karar” başlıklı Bakanlar Kurulu Kararı kapsamındaki destek unsurlarından yararlanan yatırım harcamaları, Ajans tarafından sağlanan mali desteklerden yararlanamaz. Yatırım Teşvik belgesine sahip başvuru sahiplerinin başvuruda bulunmasında veya destek almasında herhangi bir engel bulunmamakla beraber, teşvik belgesine konu hiçbir harcama (ekipman, makine ve diğer harcamalar) proje kapsamında desteklenmeyecektir. Ayrıca, söz konusu desteklerden yararlanan yatırım harcamaları için Hazine Müsteşarlığına teşvik belgesi müracaatı yapılamaz. Bu hükme aykırı davranılması halinde, Bakanlar Kurulu Kararı kapsamında yararlanan destekler, ilgili mevzuatı çerçevesinde EKONOMİ BAKANLIĞI TARAFINDAN tahsil edilir. Bu hüküm 14.4.2011 tarihinden sonra yapılmış olan müracaatlara istinaden düzenlenen teşvik belgeleri için uygulanmakta olup, bu tarihten önceki müracaatlara istinaden düzenlenen teşvik belgeleri için söz konusu hüküm uygulanmamaktadır. (14 Nisan 2011 tarihli Resmi Gazetede yayımlanan “Yatırımlarda Devlet Yardımları Hakkında Kararda Değişiklik Yapılmasına Dair Karar” başlıklı 2011/1597 sayılı Bakanlar Kurulu Kararı’nın 8. maddesine EK 1. Maddesi)

2.1.4. Maliyetlerin Uygunluğu: Destekten Karşılanabilecek Maliyetler

Destek için sadece “uygun maliyetler” dikkate alınabilir. Bu nedenle bütçe, hem bir maliyet tahmini hem de “uygun maliyetler” için tavan niteliğindedir. Uygun maliyetler, götürü maliyetlere değil, **gerçek maliyetlere** (yani projenin uygulanması sırasında yapılacak fiili maliyetlere) **dayandırılmalıdır.**

Projede gerçekleştirilecek tüm maliyetler, KAYS başvuru modülünde yer alan proje bütçesi standart formuna göre hazırlanmalıdır.

Bu programda bir maliyetin uygun maliyet olarak kabul edilebilmesi için aşağıdaki genel koşullar aranmaktadır:

- Projenin uygulama süresi içinde gerçekleşmesi (nihai denetim maliyetleri hariç),
- Projenin yürütülmesi için gerekli ve gerçekçi mali yönetim prensipleriyle uyumlu olması; maliyet etkinliği sağlaması,
- Yararlanıcı veya ortağı tarafından gerçekleştirilmesi,
- Proje bütçesinde tanımlı olması
- Yararlanıcının veya ortağının hesaplarında ya da vergi belgelerinde kayıtlı, tanımlanabilir ve doğrulanabilir olması; orijinal destekleyici belgelerle desteklenmesi gerekir.

Proje uygulamalarında ortaya çıkan bütün maliyetler destek kapsamına girmemektedir. Bu çerçevede, maliyetlerin uygunluğuna ilişkin esaslar aşağıda belirtilmektedir:

Uygun Maliyetler

Uygun doğrudan maliyetler ve uygun dolaylı maliyetler olmak üzere iki türlü uygun maliyet bulunmakta olup, aşağıda tanımlanmaktadır:

1. Uygun Doğrudan Maliyetler:

Uygun doğrudan maliyetler, projenin yürütülmesi için gerekli olan, yararlanıcı veya ortağı tarafından gerçekleştirilen ve piyasa fiyatlarına uygun gerçek tutarlar üzerinden hesaplanan maliyetlerdir:

UYARI: İnsan Kaynakları kalemine yazılacak olan maaş giderlerinin uygun maliyet olarak kabul edilebilmesi için başvuru sahibi ya da ortaklar tarafından düzenlenmiş bordro talep edilecektir. Başvuru sahibi veya ortaklar adına bordro hazırlayamayacak işletmeler, bu harcamaları bütçede “İnsan Kaynakları” yerine “Diğer (hizmet alımları)” bütçe kalemi altında belirtmeleri tavsiye olunur.

- Proje kapsamında sözleşme tarihinden sonra istihdam edilecek olan personelin brüt maaş veya ücretleri (Piyasa koşullarında oluşmuş ücretlerden ve yararlanıcının ve ortaklarının normalde verdiği miktarlardan yüksek olmamalıdır),

- Proje yöneticisi veya projede görev alacak diğer insan kaynağı ihtiyacı için yapılacak hizmet alımları,

UYARI: Teknik ve idari konularla ilgili insan kaynaklarına yönelik yapılacak olan hizmet alımları (eğitim, danışmanlık vb.) bütçede yer alan “Diğer” kalemi altına yazılmalıdır, insan kaynakları bütçe kalemine yazılmamalıdır.

- Gündelik giderleri (günlük yurtiçi 50 TL, yurtdışı 100 TL’yi aşamaz),
- İnsan kaynakları ve seyahat giderleri
- Yeni ekipman, mal ve hizmet satın alma maliyetleri,
- Küçük ölçekli yapım işleri (inşaat) maliyetleri (Bu tutar proje bütçesinde öngörülen destek tutarının %30’unu geçemez. Küçük ölçekli yapım işlerine, makine veya ekipmanın çalışma alanına monte edilmesi aşamasındaki tadilat, yer açma, onarım, boya, badana, tesisat gibi küçük inşaat işleri dâhildir. Bunların dışındaki yeni bina inşaatı veya inşaatı devam eden binanın tamamlanmasına ilişkin büyük yapım işleri uygun maliyet değildir.),
- Serbest Muhasebeci Mali Müşavir (SMMM) veya Yeminli Mali Müşavir (YMM) veya bağımsız denetim şirketleri tarafından gerçekleştirilen nihai denetim maliyetleri (Toplam 3.000 TL’yi geçemez),
- Projenin ve Ajans katkısının tanıtımı için yapılacak görünürlük faaliyetlerine ilişkin maliyetler (bu giderler, proje toplam bütçesinin %2’sini aşamaz).

UYARI: Yararlanıcı, sözleşme kapsamında temin etmiş olduğu tesis, makine, ekipman, teçhizat ve diğer malzemelerin mülkiyetini Ajansın gerekçeli ve yazılı izni olmaksızın projenin sona ermesinden itibaren üç yıl süreyle başkasına devredemez, rehin ve teminat olarak gösteremez, projede tanımlanan iş dışında başka bir iş için kullanamaz.

Proje uygulama süresini takiben 3 yıl içerisinde yapılan denetimlerde, proje kapsamında elde edilen malzeme ve ekipmanın atıl vaziyette bulunduğu Ajans tarafından tespit edilmesi halinde, bunun gerekçesini makul ve haklı nedenlerle ispat edemeyen destek yararlanıcısı, ilgili malzeme ve ekipman için sağlanan desteği yasal faiziyle birlikte ödemeyi beyan ve kabul eder.

UYARI: Kar amacı güden kuruluşlar için KDV uygun maliyet kapsamına girmediği için proje bütçesi KDV hariç olarak hazırlanmalıdır. Bu durum başvuru sahibinin proje uygulama sürecinde KDV ödeme konusundaki yükümlülüklerini ortadan kaldırmamaktadır.

UYARI: Ajansın mali desteği hiçbir koşulda sözleşmede belirtilen tutarı geçemez, sözleşme tutarı aşıldığı zaman ek ödeme yapılamaz. **Proje sonunda, gerçekleşen bütçenin sözleşme bütçesinden fazla olması durumunda bütçeyi aşan miktar yararlanıcı tarafından karşılanır.**

- Proje kapsamında yapılacak bütün harcamaların proje özelinde açılacak proje hesabı üzerinden yapılması zorunludur. Proje hesabı dışındaki hesaplardan yapılan ödemeler uygun olmayan maliyet olarak değerlendirilecektir.

UYARI: Proje bütçesinde iyi gerekçelendirilmeyen, faaliyetlerle ilişkisi olmayan ve kişisel kullanıma yönelik ofis ekipmanları ve sarf malzemeleri uygun maliyet olarak kabul edilmeyecek olup; bu kalemler bütçe revizyonu aşamasında bütçeden çıkarılabilecektir

2. Uygun Dolaylı Maliyetler

Uygun dolaylı maliyetler, proje faaliyetlerinin gerçekleştirilmesi amacıyla ilgili projeye mahsus olarak oluşturulmuş yeni proje uygulama yerine ilişkin genel idari giderleri (elektrik, su, ısınma maliyetleri vb.) karşılamak üzere projenin toplam uygun maliyetlerinin % 2’sini aşmayacak şekilde belirlenmiş olan tutardır. Bu tutarın proje bütçesinde “4.4.Diğer hizmetler (tel/faks, elektrik/ısınma, bakım)” kalemine yazılması gerekmektedir. Söz konusu proje uygulama yerine ait harcamalar ayrı bir fatura ile belgelendirilebilmelidir. Ajans tarafından talep edilmesi durumunda, bu maliyetlere ilişkin harcama belgeleri sunulmak zorundadır.

Uygun olmayan maliyetler

Bu programda hiçbir şekilde uygun maliyet olarak kabul edilmeyecek olan maliyet kalemleri aşağıda sıralanmaktadır:

- Sadece ulaşım altyapısı (yol yapımı vb.) ve kanalizasyon yapımına yönelik harcamalar,

- Kamulaştırma bedeli,
- Leasing ve amortisman giderleri,
- Yararlanıcının ve proje kapsamında görev alan kişilerin kusur ve ihmalleri sebebiyle doğacak olan ceza, zam, faiz ve sair giderler,
- Borçlar; zarar veya borç karşılıkları,
- Faiz borcu,
- Hali hazırda başka bir destek programı kapsamında finanse edilen kalemler,
- Arazi veya bina alımları, istimlak bedelleri,
- İkinci el ekipman alımları,
- Kur farkından doğan zararlar,
- Proje başlangıcından önce yapılan hazırlık çalışmalarının ve diğer faaliyetlerin maliyetleri,
- Proje ile ilgisi olmayan harcamalar,
- Yararlanıcı ya da ortakları dışındakiler tarafından gerçekleştirilen maliyetler,
- Salt sözleşmeye, teminatlara ve Ajans ile yararlanıcı arasındaki mali ödemelere ilişkin her türlü vergi, resim, harç ve sair giderler,
- Başvuru sahibinin projedeki ortağı ya da iştirakçisinden yapılan satın alımlar için yapılacak ödemeler,
- Binek ve ticari araç alımı,
- Tıbbi cihazlar,
- Tıbbi sarf malzemeleri,
- Tanıtım amaçlı alınacak dokunmatik bilgilendirme cihazları (kiosklar)
- Katma Değer Vergisi,

Başvuruların değerlendirilmesi sürecinde, Kalkınma Ajansları Proje ve Faaliyet Destekleme Yönetmeliği Madde 21/10 uyarınca, **Ajans gerekli gördüğü bütçe kalemleri için açıklama talebinde bulunabilir ve bütçe tutarlarını yeniden belirleyebilir.** Bu nedenle, başvuru sahibinin gerçekçi ve uygun maliyetli bir bütçe sunması kendi yararınadır. Bütçe kalemleri ve gerekçeleri, KAYS başvuru modülü bütçe formunda ayrıntılı bir şekilde açıklanmalıdır. Özellikle götürü maliyetler, inşaat maliyetleri, danışmanlık maliyetleri gibi maliyetler tek kalem olarak yazılmamalı, alt kalemlerle detaylandırılarak birim ve birim maliyet üzerinden ifade edilmelidir. Ayrıca, bütçede marka/model adı geçmemesine dikkat edilmelidir.

UYARI: Başvuru Formunda yer verilmeyen ve açıklanmayan bir faaliyete ilişkin bir harcamanın proje bütçesinde yer almaması gerekmektedir. Bu şekilde başvuru formunda yer almayan faaliyetlere ait harcamalar, Ajans tarafından bütçeden çıkarılabilecektir.

Aynı Katkılar

Yararlanıcı ya da ortakları tarafından yapılan aynı katkılar, gerçek harcamaları yansıtmazlar ve uygun maliyet olarak değerlendirilmezler. Bu nedenle, bu katkılar, yararlanıcı tarafından sağlanan eş finansman olarak değerlendirilemez.

Ancak, desteğin verilmesi durumunda, yararlanıcı, Başvuru Formunda belirttiği bu katkıları üstlenmek zorundadır.

2.2. Başvuru Şekli ve İstenen Belgeler

2.2.1. Başvuru Şekli

Başvurular, <http://portal.kays.kalkinma.gov.tr/> adresine girilerek KAYS başvuru modülünden yapılacak ve bu sistem üzerinden indirilecek başvuru formunun ajansa teslim edilmesiyle tamamlanmış olacaktır. Bir başvuru sahibinin başvuru yapabilmesi için öncelikle yukarıdaki adrese girip “Başvuru Sahibi” olarak sisteme kayıt olması gerekmektedir. Sisteme kayıt olan başvuru sahibinin e-posta adresine onay kodu gelecektir. Bu kodun sisteme girilmesiyle birlikte kullanıcı aktif olacak ve sistem üzerinde açık olan teklif çağrılarına başvuru yapabilecektir.

Ajans tarafından ilan edilmiş proje teklif çağrıları KAYS başvuru modülünde açık olarak görünecek ve başvuru sahipleri bu çağrılara ilgili alanları doldurarak başvuru yapabilecektir. Sistemin kullanımı ile ilgili detaylı bilgi ve kılavuza www.bebka.org.tr adresinden ulaşılabilir.

Başvuru formu ve eklerinin (bütçe, mantıksal çerçeve, vb.) mutlaka sistem üzerinden doldurulması gerekmektedir. Elektronik ortamda yapılmayan başvurular kabul edilmeyecektir. Sistem üzerinde ilgili bütün alanlar kılavuza göre doldurulduktan sonra başvuru tamamlama işlemi yapılarak başvuru tamamlanacaktır. Bu aşamadan sonra sistemde yer alan proje üzerinde değişiklik yapılamayacaktır.

UYARI: Ajansa sunulan nüshalarla elektronik ortamda yapılan başvurular arasında farklılık olması halinde elektronik nüshalar esas alınacaktır. Proje değerlendirmeleri elektronik ortamda sunulan bilgi ve belgeler üzerinden yapılacaktır.

“Başvuru formu indir” butonundan, kaydedilen bilgiler PDF dosyası formatında indirilecek, “başvuru kapak sayfası indir” butonundan da projenin koyulacağı zarfın üzerine yapıştırılacak form indirilecektir. **Başvuru formunun tüm sayfaları parafılanıp ilgili yerler imzalanacaktır.** Daha sonra başvuru formunun arkasına destekleyici belgeler aşağıda belirtilen sırada eklenerek, delgeçle delinip telli dosyalara yerleştirilecektir. **Evrakın, şeffaf dosyaya konulmamasına ve zımbalanmamasına dikkat edilmelidir.**

Proje dosyası 1 asıl ve 1 kopya olacak şekilde hazırlanmalıdır. Asıl belgelerin **kırmızı**, kopyasının ise **mavi** dosyaya konulması gerekmektedir. **Her iki dosya da aynı zarf içine konulup kapatıldıktan sonra, zarfın dışına “Başvuru Kapak Sayfası” yapıştırılmalıdır.**

Hazırlanan proje başvuru dosyaları taahhütlü posta yoluyla, kargo ile gönderilebilir veya elden aşağıdaki adreslerden birine teslim edilebilir. Ajans, bu dosyaları teslim aldıktan sonra referans numarası oluşturulacak ve başvuru ancak bu şartla tamamlanmış olacaktır.

ÖNEMLİ UYARI : **08/05/2015** tarihi Proje dosyasının KAYS Portalına girişi için son tarihtir ve başvuru dosyasının değerlendirilmesi kaydedilen bu dosya üzerinden yapılacaktır. **15/05/2015** tarihi kaydedilmiş başvuru dosyasının ıslak imzalı ve destekleyici belgeler ile Ajansa sunulması gereken tarihi belirtmektedir.

Proje Başvurularının Teslim Edilebileceği Adresler

<p>Bursa Eskişehir Bilecik Kalkınma Ajansı Yeni Yalova Yolu 4.Km, Buttım İş Merkezi Buttım Plaza, Kat: 6-8 Osmangazi / BURSA</p>
<p>Eskişehir Yatırım Destek Ofisi Hoşnudiye Mh. 732. Sk. No: 44/4 Efe Plaza B Blok 2. Kat Tepebaşı / ESKİŞEHİR</p>
<p>Bilecik Yatırım Destek Ofisi 1. Organize Sanayi Bölgesi, Gazi Bulvarı, No:2, Bilecik Ticaret ve Sanayi Odası Binası, Merkez / BİLECİK</p>

UYARI: Sisteme kayıt edilen projelerin çıktıları Ajansa teslim edilmeden proje başvurusu tamamlanamaz. Yukarıda belirtilen yollarla teslim edilmeyen (örneğin faks ya da elektronik posta ile) gönderilen ya da başka adreslere teslim edilen proje teklifleri reddedilecektir.

Sistem üzerinde, başvuru formunda doldurulacak alanlar ve diğer belgeler Türkçe hazırlanmalıdır.

Başvurularınızın sadece yazdığınız bilgiler ve sunmuş olduğunuz belgeler üzerinden değerlendirileceğini dikkate alarak, Başvuru Formunu ve diğer belgeleri dikkatli ve mümkün olduğunca anlaşılır bir dilde doldurunuz.

Proje başvuru paketi ve destekleyici belgeler dışında hiçbir ek belge değerlendirmeye tabi tutulmayacaktır.

Başvuru Sahipleri, başvurularının eksiksiz olup olmadığını Başvuru Rehberinde yer alan kontrol listesinden kontrol etmelidirler. Bu kontrol listesinde belirtilen konularda herhangi bir hata veya Başvuru Formundaki önemli bir tutarsızlık (Örneğin: Bütçede belirtilen miktarların Başvuru Formunda belirtilenlerle tutarsızlık göstermesi) başvurunun **reddine yol açabilir.**

Sunulan bilginin açık ve anlaşılır olmaması ve bu durumun adil bir değerlendirme yapılmasına engel teşkil etmesi durumunda, ek açıklama talep edilecektir.

2.2.2. İstenen Belgeler

Destekleyici belgeler, başvuru aşamasında ve sözleşme aşamasında istenen belgeler olmak üzere iki gruba ayrılmıştır. Sözleşme aşamasında istenen belgeler projenin kabulü halinde kısa bir süre zarfında başvuru sahibi ve ortağından talep edileceği için şimdiden dikkatle incelenmeli ve varsa gerekli ön hazırlıklar yapılmalıdır.

UYARI: Ajans gerekli gördüğü takdirde sözleşme öncesi ilave belge isteyebilir.

UYARI: Başvuru sırasında sunulması gereken belgelerin KAYS'a yüklenmesi zorunlu olup; dosyalar sisteme yüklendikten sonra başvuru tamamlanabilmektedir.

Başvuru Sırasında Sunulması Gereken Destekleyici Belgeler

Başvuru Sırasında Sunulması Gereken Belgeler	Kimler Sunacak?	Nasıl Sunulacak?
1. İşletmenin kuruluş sözleşmesini içeren Sicil Gazetesi ile birlikte sermaye ve ortaklık yapılarında değişiklik varsa ilgili değişiklikleri gösteren Sicil Gazetesi (Ticaret veya Esnaf ve Sanatkârlar Sicil Gazetesi)	Başvuru Sahibi ve (Varsa) Proje Ortak(lar)ı	Asıl veya Fotokopi
2. İşletmenin TR41 Bölgesi'nde (Bursa, Eskişehir ve Bilecik) kayıtlı olduğunu veya faaliyet gösterdiğini kanıtlayan güncel oda kayıt belgesi (Merkezi farklı yerde bulunup şubesi Bursa, Eskişehir, Bilecik illerinde olan başvuru sahipleri için şube açılışını gösteren Ticaret Sicili Gazetesi sunulacaktır.)	Başvuru Sahibi (Varsa) Proje Ortak(lar)ı	Asıl veya Fotokopi
3. Başvuru sahibini temsil ve ilzama yetkili kişilerin isimlerini gösterir imza sirküleri. İmza sirküsünde yer almayan bir kişiye yetki verilmek istenmesi durumunda; başvuru sahibini temsil ve ilzama yetkili kişiyi(leri) belirleyen, Ajans'a mali destek talebi sunulmasına ve başarılı olması durumunda uygulanmasına ilişkin yetkili karar organ kararı (Şablon C) ve yetkilendirilen kişiye ait imza beyannamesi sunulmalıdır.	Başvuru Sahibi	Asıl veya Noter Tasdikli Suret

Başvuru Sırasında Sunulması Gereken Belgeler	Kimler Sunacak?	Nasıl Sunulacak?
Başvuru sahibi, şahıs işletmesi olması durumunda sadece imza beyannamesi sunulması yeterlidir.		
4. Proje ortak(lar)ını temsil ve ilzama yetkili kişilerin isimlerini gösterir imza sirküleri. İmza sirküsünde yer almayan bir kişiye yetki verilmek istenmesi durumunda; proje ortak(lar)ını temsil ve ilzama yetkili kişiyi(leri) belirleyen, Ajans'a mali destek talebi sunulmasına ve başarılı olması durumunda uygulanmasına ilişkin yetkili karar organ kararı (Şablon D) ve yetkilendirilen kişiye ait imza beyannamesi sunulmalıdır. Proje ortak(lar)ı, şahıs işletmesi olması durumunda sadece imza beyannamesi sunulması yeterlidir.	(Varsa) Proje Ortak(lar)ı	Asıl veya Noter Tasdikli Suret
5. KAYS Tebligat Beyanı (Şablon E)	Başvuru Sahibi	Asıl
6. Başvuru sahibinin ve varsa proje ortak(lar)ının aşağıda belirtilen finansal tabloları; Bilanço esasına göre defter tutan mükellefler için: Son üç mali yıla ¹ ilişkin Yeminli Mali Müşavir (YMM) veya Serbest Muhasebeci Mali Müşavir (SMMM) tarafından onaylanmış gelir tablosu ve bilanço, İşletme hesabı esasına göre defter tutan mükellefler için: Son üç mali yıla ilişkin SMMM tarafından onaylanmış işletme hesabı özeti (hulasası), Basit usulde vergilendirilen mükellefler için: SMMM tarafından onaylanmış vergi levhası, Yeni kurulan işletmeler için: SMMM tarafından onaylanmış dönem başı bilançosu veya işletme hesabı özeti	Başvuru Sahibi ve (Varsa) Proje Ortak(lar)ı	Asıl veya Fotokopi

¹ Son üç mali yıldan 2012, 2013 ve 2014 yılları anlaşılmalıdır. 2014 yılı için başvuru tarihi itibarıyla vergi dairesine sunulmuş olan son geçici vergi beyannamesine esas mali tablolar, YMM veya SMMM onaylı olarak sunulmalıdır.

Başvuru Sırasında Sunulması Gereken Belgeler	Kimler Sunacak?	Nasıl Sunulacak?
7. Çalışan personel sayısını gösteren başvuru tarihi itibarıyla son 3 aya ait sosyal güvenlik kurumundan (SGK) alınan belge veya barkodlu internet çıktısı,	Başvuru Sahibi ve (Varsa) Proje Ortak(lar)ı	Asıl veya Fotokopi
8. Toplam maliyeti 10.000 TL ve üstü mal ve hizmet alımları ve yapım işlerine yönelik satın alımlarda her bir kalem için; Alınacak hizmet veya ekipmanın teknik detaylarını içeren en az 1, tercihen 3 proforma fatura veya teklif mektubu (Her bir proforma faturanın üzerinde hangi bütçe kalemine ait olduğu mutlaka yazılmalı ve KAYS'taki bütçe bölümünde ilgili olduğu kaleme yüklenmelidir.) Teknik özellikleri gösteren şartname (proforma fatura içerisinde olabilir)	Başvuru Sahibi	Asıl veya Fotokopi
9. Şahıs işletmeleri ve esnaflar için başvuru sahibinin nüfus cüzdanı sureti	Başvuru Sahibi	Asıl veya Fotokopi
10. Projede değerlendirilmesinde faydalı olabileceği düşünülen destekleyici dokümanlar (fizibilite raporları, iş planları, teknik çizimler, iş akış şemaları, patent, faydalı model, endüstriyel tasarım tescil belgeleri vb.)	Başvuru Sahibi	Asıl veya Fotokopi

UYARI: Başvuru aşamasında fotokopi olarak sunulan belgelerin asılları ya da noter onaylı suretleri destek almaya hak kazanan Başvuru Sahiplerinden sözleşme imzalama aşamasında sunmaları istenecektir.

UYARI: Projenin hazırlık ve uygulama safhalarından doğrudan sorumlu olan başvuru sahibi ve varsa ortakları tarafından projenin uygulanabilmesi için ilgili mevzuat gereğince resmi makamlardan alınması gerekli olan her türlü mülkiyet, kira sözleşmesi, izin, ruhsat, yetki vb. belgelerin sözleşme tarihine kadar hazırlanması gerekmektedir.

Projenin Destek Almaya Hak Kazanması Durumunda Sözleşme İmzalanmadan Önce Sunulması Gereken Destekleyici Belgeler

Sözleşme aşamasında istenen belgeler, projenin destek almaya hak kazandığının ilanından itibaren kısa bir süre içinde başvuru sahibi ve varsa proje ortaklarından talep edileceği için dikkatle incelenmeli ve gerekli ön hazırlıklar yapılmalıdır. Aşağıdaki liste başvuru sahipleri ve varsa proje ortaklarının ön hazırlık yapmaları amacıyla bilgi için sunulmuş olup, istenen belgelerin tam listesi sözleşmeye davet mektubunda başvuru sahiplerine bildirilecektir.

Sözleşme Aşamasında İstenecek Bazı Belgeler:

1. Teminat: Başvuru sahipleri tarafından sağlanacak destek tutarının %10'una karşılık gelecek tutar için (istenecek teminat tutarı projenin risk notuna göre ön ödeme öncesinde ajans tarafından arttırılabilir) bankalar veya katılım bankalarından alınmış proje süresi+4 ay süreli Teminat Mektubu veya aynı tutarın Ajansa ait hesaba yatırıldığına dair şube onaylı banka dekontu
2. Başvuru sahibinin ve varsa proje ortaklarının sosyal güvenlik katkıları ile ilgili yükümlülüklerini yerine getirdiklerine dair (borç bulunmadığına veya borçların yapılandırıldığına) ilgili ay içerisinde alınmış resmi yazı veya barkodlu internet çıktısı.
3. Başvuru sahibinin ve varsa proje ortaklarının ilgili vergi dairesinden alınmış vergi numarasını ve borcu bulunmadığına veya borçların yapılandırıldığına dair son 15 gün içerisinde alınmış resmi yazı veya internet çıktısı. (İlgili kurumlardan alınacak belgeler Başvuru Sahibi'nin ve varsa proje ortaklarının (Merkez ve tüm yasal şubeleri kapsayan) Türkiye genelinde vergi borcu bulunmadığını gösterecek şekilde düzenlenmelidir.)

UYARI: SGK ve vergi dairelerinden alınacak belgeler Başvuru Sahibi'nin ve varsa proje ortaklarının merkez ve tüm yasal şubeleri kapsamı gerekmektedir.

4. Projenin gerçekleştirileceği yerin mülkiyet durumunu gösterir ve mevcutsa taşınmaz üzerinde kurulu tüm hakları da içeren belge: Başvuru sahipleri, projenin uygulanacağı arsa, arazi veya binanın mülkiyetinin ve kullanım hakkının başvuru sahibi ya da proje

ortağı kurumlara ait olduğunu gösteren tapu, tahsis belgesi veya noter onaylı kira sözleşmesi.(Kira sözleşmelerinin noter aracılığıyla düzenlenmediği durumlarda tapu belgesi ve mülk sahibinin imza beyannamesi de sunulmalıdır.)

5. ÇED Raporu veya ÇED Raporu'na ihtiyaç olmadığını gösteren ÇED görüş Belgesi. (Proje ismi ve numarasının ÇED raporunda yada ÇED görüş belgesinde belirtilmesi gerekmektedir. ÇED raporu alması gereken başvuru sahiplerinin, raporun alınması için gereken sürenin uzunluğunu ve sözleşme imzalamak için kendilerine tanınacak sürede bu belgenin tamamlanması konusunda yaşanabilecek sıkıntıları dikkate alarak, bu konudaki yükümlülüklerini daha önceden araştırmaları tavsiye olunur.)

Projenin uygulanması için kanunla zorunlu kılınmış; ÇED Raporu veya ÇED Görüş Belgesinin aslı veya ilgili kamu kurumu tarafından onaylı sureti sunulmalıdır. Başvuru aşamasında bu belgelerin aslının veya onaylı suretlerinin sunulması durumunda tekrar sunulmalarına gerek yoktur.

6. Başvuru esnasında sunulmadıysa, projenin uygulanması için mevzuat gereğince ilgili makamlardan alınması gerekli olan her türlü izin, ruhsat, yetki belgesi, lisans gibi belgeler: Projenin uygulanabilmesi için yukarıda bahsedilen durumlar dışında, yürürlükteki mevzuatlar gereği alınması gereken herhangi izin, ruhsat, yetki belgesi ve lisans gibi belge bulunması durumunda, bu belgelerin sözleşme aşamasında başvuru sahibi kurum tarafından sunulması gerekmektedir.
7. Proje sahibi ve varsa proje ortak(lar)ının destek almasına bir engel bulunmadığına dair beyan.
8. Başvuru sahibi adına sözleşme imzalayan kişinin kurum/kuruluş adına imza atmaya yetkili olduğuna dair belge (imza sirküleri) ; eğer kurum/kuruluş tarafından başka bir kişi yetkilendirilmiş ise, yetkilendirilen kişiye ait imza beyannamesi ile birlikte noter onaylı vekâletname.
9. Başvuru esnasında suretleri sunulmuş olan belgelerin aslı veya noter onaylı nüshaları.
10. Başvuru sahibi ve varsa ortakların aynı proje veya faaliyet için hâlihazırda Ajans'tan veya başka bir programdan aynı anda mali destek almadığına dair beyan.

Not: Başarılı başvuru sahiplerinden Ajansla mali destek sözleşmesi imzalayabilmek için istenecek evrakların tam ve güncel listesine Ajans internet sitesindeki proje uygulama bölümünden ulaşılabilir.

UYARI: Sözleşme imzalandıktan sonra tahakkuk edecek damga vergisinin ilgili vergi dairesine ödenerek alınacak makbuzun Ajansa sunulması gerekmektedir. Damga vergisinden muaf olan kurumların, muafiyetlerine ilişkin evrakı Ajansa sunması gerekmektedir.

2.2.3. Başvuruların Alınması İçin Son Tarih

Başvuruların KAYS üzerinden tamamlanması için son tarih **08/05/2015, saat 17:00'dir**. Bu tarihten itibaren KAYS üzerinden proje başvuruları kapatılacaktır. KAYS üzerinden indirilecek projenin diğer destekleyici belgelerle birlikte Ajansa sunulması için son tarih **15/05/2015, saat 17:00'dir**. Son başvuru zamanından sonra Ajansa ulaşan başvurular (elden veya posta/kargo yolu ile) hiçbir şekilde değerlendirmeye alınmayacaktır.

2.2.4. Daha Fazla Bilgi Almak İçin

Sorularınızı, tekliflerin alınması için belirlenen son tarihten 20 gün öncesine kadar, teklif çağrısının referans numarasını, açık bir şekilde belirterek, elektronik posta ya da faks ile aşağıdaki adrese veya faks numarasına gönderebilirsiniz.

E-posta adresi: proje@bebka.org.tr

Faks : 0224 211 13 29

Soruların yanıtları, Ajansa ulaşma tarihinden sonra en geç 10 gün içerisinde aşağıdaki adreste yayınlanacaktır: www.bebka.org.tr

Tüm adaylara eşit davranılacak ve bir başvuru sahibine sağlanan bilgi **Sıkça Sorulan Sorular (SSS)** aracılığıyla diğer Başvuru Sahiplerine de sunulacaktır.

Tüm resmi açıklamalar ve talep edilen bilgi Ajans tarafından sağlanacaktır. SSS listesinde ve Başvuru Rehberinde yer almayan hiç bir bilgi Başvuru Sahipleri ve Ajans için bağlayıcı nitelik taşımamaktadır.

Potansiyel başvuru sahiplerinin teknik anlamda uygun, ilgili ve idari açıdan eksiksiz biçimde proje hazırlamasına katkıda bulunmaya yönelik olarak **Teknik Yardım Hizmeti**

verilecektir. Konuyla ilgili olarak www.bebka.org.tr adresindeki randevu sistemine kayıt yapılması gerekmektedir.

2.3. Başvuruların Değerlendirilmesi ve Seçilmesi

Başvurular, Ajans tarafından bağımsız değerlendiriciler ve değerlendirme komitesi desteği ile incelenip değerlendirilecektir. Başvuru Sahipleri tarafından sunulan projeler aşağıda açıklanan aşama ve kriterlere göre incelenecek ve değerlendirilecektir. Değerlendirme süreci temel olarak iki aşamadan oluşmaktadır: **ön inceleme** ile **teknik ve mali değerlendirme**

2.3.1. Ön İnceleme

Yalnızca zamanında teslim edilen projeler ön incelemeye alınır. Ön inceleme aşamasında **idari kontrol** ile **uygunluk kontrolü** yapılır. Başvuru formu ve ekleri haricindeki destekleyici belgeleri eksik olan başvuru sahiplerine **beş iş gününü geçmemek** kaydıyla ek bir süre verilebilir. Bu süre, **KAYS sisteminde belirtilen proje irtibat kişilerinin e-posta adreslerine gönderilen eksik evrak tamamlama ihbarı ile başlayacak ve başvuru sahiplerine ayrıca yazılı bildirim yapılmayacaktır.**

Bu süre içerisinde eksik evrakın tamamlanmaması halinde bu başvurular teknik ve mali değerlendirme sürecine alınmayacaktır.

a) İdari Kontrol

Başvurular öncelikle şekli uygunluk açısından idari kontrole tabi tutulacaktır. İdari kontrolde, aşağıda yer alan İdari Kontrol Listesinde belirtilen kriterlerin yerine getirilip getirilmediği kontrol edilmektedir. İstenilen bilgilerden herhangi biri eksik veya yanlış ise, proje teklifi yalnızca bu esasa dayanarak **reddedilebilir** ve reddedildiği takdirde proje teklifi bu noktadan sonra artık değerlendirilmeyecektir.

İDARİ KONTROL LİSTESİ

KRİTERLER	EVET	HAYIR
1. Başvuru, sistem üzerinde standart formata uygun, Türkçe olarak hazırlanmış, bir asıl ve bir suret halinde Ajansa teslim edilmiştir.		

KRİTERLER	EVET	HAYIR
2. Başvuru Formu, Bütçe, Mantıksal Çerçeve ve Özgeçmiş(ler) sistem üzerinde uygun şekilde doldurulmuştur.		
3. KAYS sisteminden indirilerek çıktısı alınan başvuru formunda yer alan başvuru sahibinin beyannamesi bölümü, başvuru sahibinin yetkili temsilcisi tarafından imzalanmıştır.		
4. Ortaklık beyannamesi (ortak varsa) tüm ortakların yetkili temsilcileri tarafından imzalanmıştır.		
5. İştirakçi Beyannamesi, tüm iştirakçilerin (varsa) yetkili temsilcileri tarafından imzalanmıştır.		
6. Başvuru sahibinin ve varsa proje ortak(lar)ının kuruluş sözleşmesini içeren Sicil Gazetesi ile birlikte sermaye ve ortaklık yapılarında değişiklik varsa ilgili değişiklikleri gösteren Sicil Gazetesi (Ticaret veya Esnaf ve Sanatkarlar Sicil Gazetesi) sunulmuştur ve KAYS'a yüklenmiştir.		
7. Başvuru sahibinin TR41 Bölgesi'nde (Bursa, Eskişehir ve Bilecik) kayıtlı olduğunu veya faaliyet gösterdiğini kanıtlayan güncel oda kayıt belgesi sunulmuştur ve KAYS'a yüklenmiştir.		
8. Başvuru sahibini temsil ve ilzama yetkili kişilerin isimlerini gösterir imza sirküleri/beyannamesi sunulmuştur ve KAYS'a yüklenmiştir.		
9. Proje ortak(lar)ını temsil ve ilzama yetkili kişilerin isimlerini gösterir imza sirküleri/beyannamesi sunulmuştur ve KAYS'a yüklenmiştir.		
10. KAYS Tebligat Beyanı (Şablon E) sunulmuştur ve KAYS'a yüklenmiştir.		
11. Başvuru sahibinin ve varsa proje ortak(lar)ının mali durumunu gösteren belgeler sunulmuştur ve KAYS'a yüklenmiştir.		
12. Başvuru sahibinin ve varsa proje ortak(lar)ının çalışan personel sayısını gösteren başvuru tarihi itibarıyla son 3 aya ait sosyal güvenlik kurumundan (SGK) alınan belge veya barkodlu internet çıktısı sunulmuştur ve KAYS'a yüklenmiştir.		

KRİTERLER	EVET	HAYIR
13. Toplam maliyeti 10.000 TL ve üstü mal ve hizmet alımları ve yapım işlerine yönelik satın alımlarda her bir kalem için en az 1 proforma fatura veya teklif mektubu sunulmuştur ve KAYS'a yüklenmiştir.		
14. Şahıs işletmeleri ve esnaflar için başvuru sahibinin nüfus cüzdanı sureti sunulmuştur ve KAYS'a yüklenmiştir.		
15. Projede değerlendirilmesinde faydalı olabileceği düşünülen destekleyici dokümanlar (fizibilite raporları, iş planları, teknik çizimler, iş akış şemaları, patent, faydalı model, endüstriyel tasarım tescil belgeleri vb.) sunulmuştur ve KAYS'a yüklenmiştir.		

b) Uygunluk Kontrolü

Başvuru sahibinin, ortaklarının (ve varsa iştirakçilerinin) ve projelerin bu rehberin 2.1.1 ve 2.1.2 bölümlerinde verilen kriterlere uygunluğunun kontrolü aşağıda yer alan listeye göre yapılır.

UYGUNLUK KONTROL LİSTESİ

KRİTERLER	Evet	Hayır
1. Başvuru sahibi ve proje ortak(lar)ı uygundur.		
2. Proje TR41 Düzey 2 bölgesinde (Bursa, Eskişehir, Bilecik) uygulanacaktır.		
3. Projenin süresi, izin verilen asgari (6 ay) ve azami (12 ay) süreleri aşmamaktadır.		
4. Talep edilen destek tutarı, izin verilen asgari destek tutarından (30.000 TL) düşük ve azami destek tutarından (400.000 TL) yüksek değildir.		
5. Talep edilen destek oranı, uygun toplam bütçenin %50'sinden fazla ve %25'inden az değildir.		

Sadece ön incelemeyi geçen başvurular değerlendirme işleminin sonraki safhalarına alınacaktır.

2.3.2. Teknik ve Mali Değerlendirme

Teklif edilen bütçe de dâhil olmak üzere başvurular, aşağıda yer alan Değerlendirme Tablosundaki kriterlere göre değerlendirilecektir. Değerlendirmede sırası ile başvuranın mali ve yönetim kapasitesi, proje konusunun programın amaç ve öncelikleri ile ilgililiği, önerilen metodolojinin kalitesi ve geçerliliği, projenin destek sonrası sürdürülebilirliği ile projenin bütçe ve maliyet etkinliği göz önüne alınacaktır.

Bu değerlendirmenin sonunda altmış beş (65) ve üzerinde puan alan başvurular başarılı projeler olarak listelenir. Başvurular en yüksek puanı alan tekliften başlayarak sıralanır ve destek dağıtımı bu rehberde belirtilen teklif çağrısının toplam bütçesi çerçevesinde söz konusu sıralamaya göre yapılır. Eşit puan alan başvurular bakımından; mali kapasite ve ilgililik bölümlerinden alınan puanların ortalaması en yüksek olanlar dikkate alınır, bu hususta da eşitlik olması halinde başvuru tarihi ve saati önce olan listede üst sırada yer alır. Proje tekliflerinin destek almaya hak kazanabilmesi için, toplam başarı puanına ek olarak, değerlendirme tablosunun ilk iki bölümünde incelenen mali ve işletme kapasitesi bakımından en az 13 puan (20 puan üzerinden) ve ilgililik bakımından da en az 13 puan (20 puan üzerinden) alması koşulu aranacaktır.

DEĞERLENDİRME TABLOSU	
Bölüm	Puan
1. Mali Kapasite ve İşletme Kapasitesi	20
1.1 Başvuru sahibi ve varsa proje ortakları proje yönetimi konusunda yeterli deneyime sahip mi?	5
1.2 Başvuru sahibi ve varsa proje ortakları yeterli teknik uzmanlığa sahip mi? (ele alınacak konular hakkında yeterli bilgileri var mı?)	5
1.3 Başvuru sahibi ve varsa proje ortakları yeterli yönetim kapasitesine sahip mi? (personel, ekipman ve proje bütçesini idare edecek bilgi ve beceri dâhil olmak üzere)	5
1.4 Başvuru sahibi istikrarlı ve yeterli finansman kaynaklarına sahip mi?	5
2. İlgililik	20
2.1 Proje, Teklif Çağrısının amacı ile ne kadar ilgili?	5
2.2 Proje, Teklif Çağrısının bir veya birden fazla önceliği ile ne kadar ilgili?	5
2.3 Proje, hedef bölge(ler)nin ihtiyaçları ve sorunları ile ne kadar ilgili?	5
2.4 Hedef gruplar, nihai yararlanıcılar ve bunların sorunları yeterince tanımlanmış mı? Bu projenin söz konusu sorunları ve ihtiyaçları nasıl gidereceği açıklanmış mı?	5
3. Faaliyetler ve Yöntem	30
3.1 Projenin genel tasarımı ne kadar tutarlı? (Özellikle; proje, söz konusu sorunların bir analizini yansıtır mı; dış faktörler göz önüne alınmış mı ve bir değerlendirme öngörüyor mu?)	8
3.2 Faaliyet planı açık ve tutarlı mı, yöntemler ve sorumlular belirli mi, faaliyetlerle ilgili verilen bilgiler yeterli mi?	9
3.3 Önerilen faaliyet ve yöntemler uygun mu, uygulanabilir mi, hedeflerle ve bütçeyle uyumlu mu?	10
3.4 Başvuru sahibi kurum Ajanstan proje teklif çağrıları kapsamında daha önce destek aldı mı? (aldıysa 1, almadıysa 3)	3
4. Sürdürülebilirlik	15
4.1 Projenin, hedef gruplar ve bölge üzerinde somut bir etkisi olması ve bu etkinin yayılmaması bekleniyor mu? Bu durum projede yeterince açıklanmış mı? (sosyal faydalar, faaliyetlerin bölgesel faydaları, yaşam kalitesinde beklenen iyileşmeler, geçici/kalıcı oluşturulan istihdam, bölgenin genel ekonomik ortamında sağlanan gelişmeler vb. dâhil olmak üzere)	5
4.2 Proje çıktılarının sürdürülebilirliğini sağlamak için gerekli olan işletme ve yönetim modeli tanımlanmış mı ve uygulanabilir mi?	5
4.3 Teklif edilen projenin beklenen sonuçları mali açıdan ve kurumsal açıdan sürdürülebilir mi?	5
5. Bütçe ve maliyet etkinliği	15
5.1 Tahmini maliyetler ile beklenen sonuçlar arasındaki oran yeterli mi?	5
5.2 Yapılması öngörülen harcamalar projenin uygulanması için gerekli ve gerçekçi (piyasa koşullarına uygun) mi?	10
TOPLAM	100

2.4. Değerlendirme Sonucunun Bildirilmesi

2.4.1. Bildirimin İçeriği

Başvuru Sahiplerine, başvurularının sonucuna ilişkin durum yazılı olarak bildirilecektir.

Başvurunun reddedilmesi veya destek verilmemesi kararı, aşağıda belirtilen gerekçelere dayandırılacaktır:

- Başvuru, son başvuru tarihinden sonra alınmıştır;
- Başvuru eksiktir veya belirtilen idari koşullara uygun değildir;
- Başvuru sahibi veya ortaklarından biri ya da birkaçı uygun değildir;
- Proje uygun değildir (örneğin teklif edilen projenin program kapsamında olmaması, teklifin izin verilen azami süreyi aşması, talep edilen katkının izin verilen azami katkıdan daha fazla olması vb.);
- Proje, konuyla yeterince ilgili değildir ve/veya başvuru sahibinin mali ve işletme kapasitesi yeterli değildir;
- Talep edilen destekleyici belgelerin biri ya da birkaçı belirtilen son tarihten önce teslim edilmemiştir;
- Proje, teknik ve mali açıdan, seçilmiş olan diğer projelere göre daha az puan almıştır;
- Bu rehberde bulunan herhangi başka bir kritere uyulmamıştır.

UYARI: Ajansın bir başvuruyu reddetme ya da destek vermeme kararı nihaidir. Kalkınma Ajansları Proje ve Faaliyet Destekleme Yönetmeliği gereğince, Değerlendirme süreci tamamlandıktan ve Yönetim Kurulu tarafından başarılı projeler onaylandıktan sonra başarısız projelerin tekrar değerlendirilmesi mümkün değildir.

2.4.2. Öngörülen Zaman Çizelgesi

Değerlendirme sonuçları hakkında Başvuru Sahiplerini bilgilendirmek için Ajansın planladığı tarih **10/08/2015'tir**. Bu tarih kesin olmayıp, proje sayısı, onay süreçleri ve diğer etkenlere göre değişebilecektir.

2.5. Sözleşme İmzalanması ve Uygulama Koşulları

Destek kararını takiben, verilecek destek miktarı ve uygulamaya ilişkin ilke ve kurallar, başvuru sahibi ile Ajans arasında imzalanacak bir sözleşmeye bağlanır.

Bu program kapsamında bütün başvuru sahiplerinden, her bir proje için sözleşmede öngörülen toplam destek miktarının **%10'u** teminat alınır.

Ajans tarafından teminat olarak kabul edilebilecek değerler şunlardır:

- Tedavüldeki Türk parası,
- Bankalar veya katılım bankaları tarafından verilen teminat mektupları,

Teminatlar, Ajans tarafından nakit olarak teslim alınmaz. Bunların, yararlanıcının Ajansın bildireceği banka hesap numarasına yatırdığına dair dekontun, sözleşme imzalamaya geldiği zaman ibrazı zorunludur.

Teminatlar, teminat olarak kabul edilen diğer değerlerle değiştirilebilir. Karma değerlerden oluşan teminatlar Ajans tarafından kabul edilebilir. Teminatlar nihai ödemenin yapılmasını müteakip serbest bırakılır.

Sözleşmeler, Başvuru Sahiplerine yapılacak tebliğden itibaren en geç 10 iş günü içerisinde imzalanır. Başvuru Sahiplerinin bu süre zarfında sözleşme imzalamak üzere Ajansa başvurmaması halinde destek kararı iptal edilir. Bunların yerine, öngörülen toplam destek bütçesiyle sınırlı olmak koşuluyla, eğer varsa yedek listede yer alan Başvuru Sahipleri sözleşme imzalamak üzere en yüksek puanlı projeden başlamak üzere sözleşme imzalamaya davet edilir. Yedek listeden davet usulü bakımından da yukarıdaki hükümler aynen uygulanır.

Sözleşme özellikle aşağıda belirtilen hakları ve yükümlülükleri düzenler:

Kesin destek tutarı: Azami destek tutarı sözleşmede belirtilecektir. Bu tutar, tahminlere dayalı bir şekilde hazırlanan bütçe çerçevesinde belirlenecektir. Kesin destek tutarı, proje sona erdiğinde ve nihai rapor sunulduğunda kesinlik kazanacaktır. Mali destek hiçbir koşulda sözleşmede belirtilen tutarı geçemez, sözleşme tutarını aşan ek ödeme yapılamaz ve yararlanıcı tarafından aynı sözleşme kapsamında ek destek talebinde bulunulamaz.

Hedeflerin gerçekleştirilememesi: Yararlanıcının sözleşme koşullarını yerine getirmemesi halinde Ajans destek tutarını azaltabilir ve/veya o zamana kadar ödenen tutarların tamamen ya da kısmen geri ödenmesini talep edebilir. Ayrıca desteklenen proje veya faaliyet kapsamında, Ajans tarafından istenen bilgi ve belgelerin zamanında ve

eksiksiz verilmemesi, izleme ziyaretlerinde uygulama ve yönetim mekânlarına erişimin zorlaştırılması yahut engellenmesi veya projenin sözleşmeye, eklerine ve yürürlükteki mevzuata uygun şekilde yürütülmediğinin tespiti halinde Ajans, ödemeleri durdurabilir ve/veya sözleşmeyi feshederek buna ilişkin mevzuatta ve sözleşmede belirtilen hukuki yollara başvurabilir. Usulsüzlük tespiti halinde yasal süreç başlatılır ve hibe tutarının destek sözleşmesinde belirtilen oranında tazminat istenir.

Sözleşmenin değiştirilmesi: Yararlanıcıların projelerini, Ajans ile imzaladıkları sözleşme hükümleri doğrultusunda uygulamaları esastır. Ancak sözleşmenin imzalanmasından sonra projenin uygulamasını zorlaştıracak veya geciktirecek önceden öngörülemeyen ve beklenmeyen durum yahut mücbir sebep söz konusu ise sözleşme tarafların mutabakatı ile uygulamanın herhangi bir safhasında değiştirilebilir ve/veya proje uygulamasının tamamı veya bir kısmı askıya alınabilir. Sözleşmede belirtilen mücbir sebepler dışında proje süresi uzatılamaz.

Raporlar: Yararlanıcılar, uygulama sürecinde, projede kaydedilen ilerleme ve gerçekleştirmeleri içeren raporlar sunmak zorundadır. Bunlar; sözleşmede belirtilen dönemlerde sunulacak yararlanıcı beyan raporları, ara raporlar ve proje faaliyetlerinin tamamlanmasını takiben sunulacak nihai rapor ile projenin etkilerinin değerlendirilebilmesi amacıyla sunulacak proje sonrası değerlendirme raporundan oluşmaktadır. Ayrıca Ajans, yararlanıcıdan ilave bilgi ve belge talebinde bulunabilir.

Ödemeler: Sözleşmede belirtilen süre içerisinde, kabul edilebilir nitelikteki teminat şartının yararlanıcı tarafından yerine getirilmiş olması kaydıyla, destek miktarının % 40'ı, yararlanıcıya ait (sözleşmede belirtilen) banka hesabına ön ödeme olarak aktarılır. Sözleşme imzalanmadan önce yararlanıcının ve projenin risk ve ihtiyaç durumunu değerlendirmek amacıyla, Ajans tarafından ön izleme ziyaretleri yapılabilir ve bunun sonucunda ön ödeme oranı düşürülebilir/yeniden belirlenebilir.

Ajans tarafından ön ödeme sonrasında yapılacak diğer ödemeler (1 ara ödeme ve 1 nihai ödeme), hak ediş esasına göre gerçekleştirilir. Buna göre, ön ödeme tutarının ve aynı oranda yararlanıcının eş finansman tutarının usulüne uygun harcandığını gösteren belgelerin ara/nihai raporlarla birlikte Ajansa sunulması, ilgili raporların Ajans tarafından incelenip uygun bulunması ve onaylanmasından sonra; (sözleşmede aksi belirtilmediği

takdirde) ara ödeme destek miktarının en fazla % 40'ı oranında olabilir. Ara ödeme tutarı hesaplanırken gerçekleşen uygun maliyetler toplamı ile hibe oranı çarpılır, bu tutardan ön ödeme tutarı çıkarılarak ara ödeme tutarı bulunur. Her halükarda destek miktarının en az %20'si nihai ödemede gerçekleştirilir. Nihai ödeme mali destek yararlanıcısının projesini tamamlayıp ajansa proje nihai raporunu sunmasından itibaren 60 gün içinde gerçekleştirilir.. Yararlanıcı tarafından ilgili raporlar sunulmadan ve usulüne uygun ödeme talebinde bulunulmadan, yararlanıcıya hiçbir ödeme yapılmaz.

ÖDEME ADI	ÖDEME ORANI	HESAPLAMA TÜRÜ	ÖDEME SÜRESİ
Ön Ödeme	%40	Risk Değerlendirme	Sözleşme + 45 Gün
Ara Ödeme	Tahmini %40	Hak Ediş Usulü	Rapor Teslimi + 40 Gün
Nihai Ödeme	Tahmini %20	Hak Ediş Usulü	Rapor Teslimi + 60 Gün

Projeye ait kayıtlar: Yararlanıcı, proje uygulanmasına dair tüm hesap ve kayıtları şeffaf bir şekilde tutmakla yükümlüdür. Bu kayıtlar desteğin son ödemesinin yapılmasından sonra on yıl süreyle saklanmalıdır.

Denetim: Gerektiğinde proje süresince veya proje sona erdikten sonraki on yıl içerisinde yapılabilecek denetimler sırasında yararlanıcı, proje uygulama ve yönetim mekânlarına erişimi zorlaştırmamak yahut engellemek ve talep edilen her türlü bilgi ve belgeyi görevli personele zamanında sunmak zorundadır. Sözleşme hükümleri, Ajans tarafından hem kayıtlar üzerinde hem de yerinde yapılabilecek denetimlere olanak tanıyacaktır.

Bütün projelerden denetim raporu talep edilir. Bu denetim yasal denetim konusunda ulusal veya uluslararası kabul görmüş bir denetim kurumuna (Yeminli Mali Müşavirler Odası veya Serbest Muhasebeci Mali Müşavirler Odası veya Sermaye Piyasası Kurulunca onaylanmış Bağımsız Denetim Şirketi) mensup onaylı bir denetçi mali müşavir tarafından yapılmalıdır.

Tanıtım ve görünürlük: Yararlanıcılar, ortakları ve alt yükleniciler, hizmet, mal alımı ve yapım işleri faaliyetlerinde Ajansın sağladığı mali desteği ve Kalkınma Bakanlığı genel koordinasyonunu görünür kılmak ve tanıtmak için, Ajansın internet sitesinde (

www.bebka.org.tr) yayınlanan “Tanıtım ve Görünürlük Rehberi”ne uygun olarak gerekli önlemleri alır.

Satın alma işlemleri: Harcama usul ve esasları ilgili kanunlarca belirlenen yararlanıcılar, destek programları çerçevesinde desteklenen proje ve faaliyetler kapsamında yapacakları satın alma faaliyetlerini tabi oldukları satın alma mevzuatı çerçevesinde gerçekleştirirler. Harcama usul ve esasları hiçbir kanun tarafından belirlenmemiş kurum ve kuruluşların uyacakları satın alma usul ve esasları ise Sözleşmenin ekinde (EK-IV) tanımlanmıştır. Ayrıca, uygulama aşamasında satın alma usullerine ilişkin detaylı bilgi ve dokümanlar proje uygulama rehberinde yer alacaktır. Satın alma ve proje uygulama rehberlerine Ajansın internet sitesinden (www.bebka.org.tr) ulaşılabilir.

Programlar kapsamında alımı desteklenen alet, teçhizat, yazılım, malzeme ve sistemler ile yapımı gerçekleştirilen tesislerin mülkiyeti yararlanıcıya aittir. Ancak yararlanıcı, sözleşme kapsamında sağlanmış tesis, makine, ekipman, teçhizat ve diğer malzemelerin mülkiyetini, Ajansın gerekçeli ve yazılı izni olmaksızın projenin sona ermesinden itibaren üç yıl süreyle mülkiyetini başkasına devredemez, bunları rehin ve teminat olarak gösteremez, projede tanımlanan iş dışında başka bir iş için kullanamaz. Bu kurala uyulmaması halinde mevzuat ve sözleşme kuralları uyarınca hukuki yollara başvurulur.

PROJE PERFORMANS GÖSTERGELERİ

Burada yer alan göstergeler KAYS modülünde de tanımlanmıştır. Bu gösterge listesinden projenize uygun olanları seçmeniz gerekmektedir. Sistem üzerinde projenizle ilgili olan performans göstergesini seçtikten sonra bu göstergeye ilişkin mevcut durum değerini ve proje sonunda göstergede beklediğiniz gelişmeyi ifade eden göstergenin hedef durumunu belirtmeniz gerekmektedir. Burada seçeceğiniz göstergeler dışında projenize dair ek göstergeler olması durumunda bu ek göstergeleri mantıksal çerçevede belirtmeniz yeterli olacaktır. **Uygulama aşamasında performans göstergelerinin doğrulama kaynakları ile ilgili ilave belge istenecektir.**

No	Gösterge Adı	Birim
1	Eğitim Harcamaları	TL
2	Geçici İstihdam	Kişi
3	Lisans ve Üzeri Eğitimli İstihdam Sayısı	Kişi
4	Eğitim Sayısı	Adet
5	Eğitim Süresi	Saat
6	Eğitime Katılan Kişi Sayısı	Kişi
7	Müşteri Sayısı	Adet
8	Yurtdışı Müşteri Sayısı	Adet
9	İhracat Yapılan Ülke Sayısı	Adet
10	Ürün Çeşidi Sayısı	Adet
11	Yenilikçi Ürün Çeşidi Sayısı	Adet
12	Yurt İçi Satış Tutarı	TL
13	Düzenlenen Sergi, Fuar Sayısı	Adet
14	Katılım Sağlanan Seminer, Toplantı, Konferans, Çalıştay vs. Sayısı	Adet
15	Yurt Dışı Satış Tutarı	TL
16	Alınan Sertifika Sayısı	Adet
17	Doğrudan Faydalanıcı Sayısı	Kişi
18	Bilinçlendirme/Yaygınlaştırma Faaliyeti Sayısı (Seminer, Konferans, Sergi, Çalıştay vs.)	Adet
19	Doğrudan Faydalanıcı Sayısı - Mesleki Eğitim Alanlar	Kişi
20	Ziyaretçi Sayısı	Kişi
21	Yerli Ziyaretçi Sayısı	Kişi
22	İstihdam Edilen Turizm Meslek Lisesi veya Turizm MYO Mezunu Kişi Sayısı	Kişi
23	Belgelendirilen Turistik Tesis Sayısı	Adet
24	Modernizasyonu Gerçekleştirilen veya İyileştirilen Kaplıca, Kayak Tesisi vs. Sayısı	Adet
25	Turizm Geliri	TL
26	Bölgeye Özgü Turizm Portalı Sayısı	Adet
27	Yabancı Dilde Geliştirilen Bölgeye Özgü Turizm Portalı Sayısı	Adet
28	Bölgenin Destinasyon Olarak Dahil Edildiği Tur Sayısı	Adet
29	Bölge İçerisinde Tur Güzergahlarına Kazandırılan Destinasyon Sayısı	Adet
30	Turizm Enformasyon Bürosu Sayısı	Adet
31	Toplam Geceleme Sayısı	Gece
32	Yerli Turistlerin Toplam Geceleme Sayısı	Gece

No	Gösterge Adı	Birim
33	Yabancı Turistlerin Toplam Geceleme Sayısı	Gece
34	Toplam Ziyaretçi Sayısı	Kişi
35	Yabancı Ziyaretçi Sayısı	Kişi
36	Danışmanlık Faaliyetlerine Yapılan Toplam Harcamalar	TL
37	Danışmanlık Faaliyetlerinden Faydalanan Kişi Sayısı	Kişi

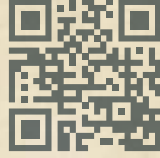
3. EKLER

Sistem Üzerinde Doldurulması Gereken Formlar:

- Başvuru Formu
- Bütçe
- Mantıksal Çerçeve
- Projede Yer Alan Kilit Personelin Özgeçmişleri

Sisteme Bilgi Amaçlı Yüklenecek Dosyalar:

- Destekleyici Belgeler



Yeni Yalova Yolu 4.Km Buttım İş Merkezi Buttım
Plaza Kat 6 16250 Osmangazi/Bursa TÜRKİYE

Telefon 0224 211 13 27 • Faks 0224 211 13 29